

M 2 9 0 7

Pull rayé empiècement

Gestreepte trui met pas — Yoked striped sweater

Un savoir-faire depuis 1946

La fabrication de la laine à tricoter est un savoir-faire chez Bergère de France depuis 1946. Depuis tout ce temps, nous préparons les matières premières et les transformons dans nos ateliers. En choisissant la laine Bergère de France, vous achetez directement chez le fabricant.



Une filature

CERTIFIÉE OEKO-TEX DEPUIS 2023



*“ Vous avez la garantie
d'un produit sain pour
la famille et bébé !*

Depuis 2023, Bergère de France est certifié OEKO-TEX Classe 1. Cela indique que nos fils à tricoter sont fabriqués dans notre filature en l'absence de substances nocives dans des proportions pouvant présenter un risque pour la santé. Vous pouvez être assuré(e) de disposer d'un produit sain pour vous, votre famille et votre bébé.

Flashez-moi !



STANDARD
100

CQ 1317/1
IFTH

Édité par Bergère de France

bergeredefrance.fr

bergere-de-france.be

nl.bergere-de-france.nl

bergeredefrance.co.uk



M 2 9 0 7

Pull rayé empiècement

Le niveau de difficulté

BBB Facile

Les tailles

4 6 8 10 12 ans

Le nombre de pelotes en, COTON SATINÉ

4 5 5 6 7 Ecrû 35231

1 1 2 2 2 Navy 10926

1 1 1 1 1 Capucine 10915

1 1 1 1 1 Canard 10925

Le matériel

Les aiguilles n° 3,5 et n° 4.

Les points employés

CÔTES 1/1, aig. n° 3,5.

JERSEY ENDROIT, aig. n° 4.

L'échantillon

Pour réussir votre modèle, il est important de tricoter l'échantillon (consulter nos astuces et conseils sur bergeredefrance.fr/conseils).

Un carré de 10 cm jersey endroit = 21 m. et 26 rgs.

La réalisation du pull

DOS :

Monter **68-74-81-88-94** m. Ecrû aig. n° 3,5. Tricoter **4** cm (**12** rgs) côtes 1/1.

Continuer jersey endroit rayé aig. n° 4 comme suit :

* **2** rgs Navy, **4** rgs Ecrû *, tricoter **5-7-8-9-10** fois de * à *,

puis **2** rgs Capucine, **4** rgs Ecrû, **2** rgs Canard, **4** rgs Ecrû, **2** rgs Navy, puis continuer Ecrû.

Emmanchures :

À **23-26-29-32-35** cm (**62-70-78-84-92** rgs) de hauteur totale, de chaque côté rabattre **3-3-4-4-5** m., puis laisser en attente les **62-68-73-80-84** m. restantes.

DEVANT :

Tricoter comme le dos.

MANCHES :

Monter **41-43-45-47-49** m. Ecrû aig. n° 3. Tricoter **4** cm (**12** rgs) côtes 1/1, **mais** au dernier rg augmenter 1 m. (= **42-44-46-48-50** m.).

Continuer jersey endroit rayé comme au dos, puis continuer Ecrû, **mais entre-temps**, à **7** cm (**20** rgs) de hauteur totale, augmenter de chaque côté à 2 m. du bord :

4 ans : 6 x 1 m. tous les 8 rgs.

6 ans : 7 x 1 m. tous les 8 rgs.

8 ans : 8 x 1 m. tous les 8 rgs.

10 ans : 9 x 1 m. tous les 8 rgs.

12 ans : 2 x 1 m. tous les 10 rgs, 8 x 1 m. tous les 8 rgs.

Puis, continuer sur les **54-58-62-66-70** m. obtenues.

À **26-29-32-36-40** cm (**70-78-84-96-106** rgs) de hauteur totale, de chaque côté rabattre **3-3-4-4-5** m., puis laisser en attente les **48-52-54-58-60** m. restantes.

EMPIÈCEMENT :

Sur 1 aig. n° 4, reprendre :

les **62-68-73-80-84** m. en attente du dos,

les **48-52-54-58-60** m. de la 1ère manche,

les **62-68-73-80-84** m. du devant,

les **48-52-54-58-60** m. de la 2ème manche.

Sur les **220-240-254-276-288** m. obtenues, tricoter :

46-50-52-56-58 m. endroit,

1 surjet simple, 2 m. ensemble endroit,

58-64-69-76-80 m. endroit,

1 surjet simple, 2 m. ensemble endroit,

44-48-50-54-56 m. endroit,

1 surjet simple, 2 m. ensemble endroit,

60-66-71-78-82 m. endroit.

Tricoter **1** rg sur les **214-234-248-270-282** m. restantes.

Au rg suivant, tricoter :

3 m. endroit,

2 m. ensemble endroit,

38-42-44-48-50 m. endroit,

1 surjet simple, **4** m. endroit, 2 m. ensemble endroit,

52-58-63-70-74 m. endroit,

1 surjet simple, **4** m. endroit, 2 m. ensemble endroit,

38-42-44-48-50 m. endroit,

1 surjet simple, **4** m. endroit, 2 m. ensemble endroit,

52-58-63-70-74 m. endroit,

1 surjet simple, **3** m. endroit.

Tricoter **1** rg sur les **206-226-240-262-274** m. restantes.

Au rg suivant, tricoter :

3 m. endroit,

2 m. ensemble endroit,

36-40-42-46-48 m. endroit,

1 surjet simple, **4** m. endroit, 2 m. ensemble endroit,

50-56-61-68-72 m. endroit,

1 surjet simple, **4** m. endroit, 2 m. ensemble endroit,

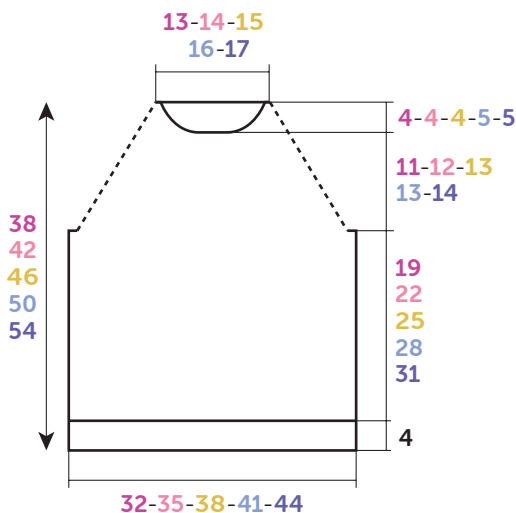
36-40-42-46-48 m. endroit,

1 surjet simple, **4** m. endroit, 2 m. ensemble endroit,

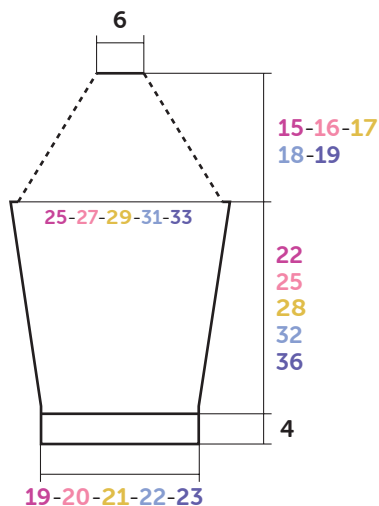
50-56-61-68-72 m. endroit,

1 surjet simple, **3** m. endroit.

Tricoter **1** rg sur les **198-218-232-254-266** m. restantes.



**DOS-DEVANT
RUG-EN VOORPAND**



**MANCHE
MOUW**

Croquis, mesures en cm / Tekening, maten in cm

Au rg suivant, tricoter :

3 m. endroit,

2 m. ensemble endroit,

34-38-40-44-46 m. endroit,

1 surjet simple, 4 m. endroit, 2 m. ensemble endroit,

48-54-59-66-70 m. endroit,

1 surjet simple, 4 m. endroit, 2 m. ensemble endroit,

34-38-40-44-46 m. endroit,

1 surjet simple, 4 m. endroit, 2 m. ensemble endroit,

48-54-59-66-70 m. endroit,

1 surjet simple, 3 m. endroit.

Continuer ces diminutions tous les 2 rgs encore 9-11-12-12-13 fois.

Après la dernière série de diminution, tricoter 1 rg sur les 118-122-128-150-154 m. restantes.

Puis, continuer en suivant la grille selon la taille à réaliser.

COL :

Monter 87-91-97-101-105 m. Ecrû aig. n° 3,5. Tricoter 2 cm (6 rgs) côtes 1/1 et laisser les m. en attente.

FINITIONS :

Poser à points arrière le col au bord de l'encolure.

Assembler les côtés de l'empiècement et du col.

Faire les coutures des manches et des côtés du pull.



NEDERLANDS

Gestreepte trui met pas

Gebruikte steken

BOORDSTEEK 1/1, nld. nr. 3,5.

RECHTE TRICOTSTEEK, nld. nr. 4.

Proeflapje

Voor het slagen van je model is het belangrijk om het proeflapje te breien (zie tips en raad op bergeredefrance.nl/conseils).

Een vierkant van 10 cm in rechte tricotsteek = 21 st. en 26 nld.

Uitvoering van de trui

RUGPAND :

Met nld. nr. 3,5 en Ecrû 68-74-81-88-94 st. opzetten en 4 cm (12 nld.) boordsteek 1/1 breien.

Als volgt met nld. nr. 4 verder breien in gestreepte rechte tricotsteek :

* 2 nld. Navy, 4 nld. Ecrû *, 5-7-8-9-10 keer breien van * tot *, dan 2 nld. Capucine, 4 nld. Ecrû, 2 nld. Canard, 4 nld. Ecrû, 2 nld. Navy, dan verder breien met Ecrû.

Armsgaten :

Op 23-26-29-32-35 cm (62-70-78-84-92 nld.) totale hoogte aan beide kanten 3-3-4-4-5 st. afkanten, dan de overige 62-68-73-80-84 st. laten wachten.

VOORPAND :

Breien als het rugpand.

MOUWEN :

Met nld. nr. 3 en Ecrû 41-43-45-47-49 st. opzetten, 4 cm (12 nld.) boordsteek 1/1 breien, maar in de laatste nld. 1 st. meerderen (= 42-44-46-48-50 st.).

Verder breien in gestreepte rechte tricotsteek als voor het rugpand, dan verder breien met Ecrû, maar ondertussen, op 7 cm (20 nld.) totale hoogte aan beide kanten op 2 st. uit de kant meerderen voor :

4 jaar : 6 x 1 st. elke 8e nld.

6 jaar : 7 x 1 st. elke 8e nld.

8 jaar : 8 x 1 st. elke 8e nld.

10 jaar : 9 x 1 st. elke 8e nld.

12 jaar : 2 x 1 st. elke 10e nld., 8 x 1 st. elke 8e nld.

Dan verder breien over de verkregen 54-58-62-66-70 st.

Op 26-29-32-36-40 cm (70-78-84-96-106 nld.) totale hoogte aan beide kanten 3-3-4-4-5 st. afkanten, dan de overige 48-52-54-58-60 st. laten wachten.

PAS :

Op een breinld. nr. 4 weer opnemen :

de wachtende 62-68-73-80-84 st. van het rugpand,

de 48-52-54-58-60 st. van de 1e mouw,

de 62-68-73-80-84 st. van het voorpand,

de 48-52-54-58-60 st. van de 2e mouw.

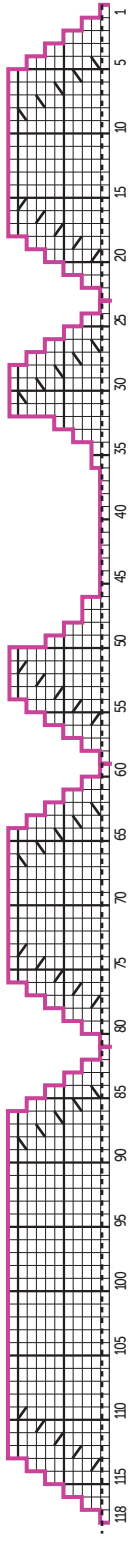
Over de verkregen 220-240-254-276-288 st. breien :

46-50-52-56-58 st. recht,

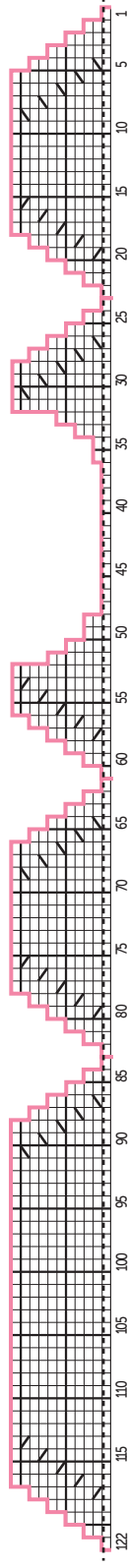
1 overhaling, 2 st. samen recht,

58-64-69-76-80 st. recht,

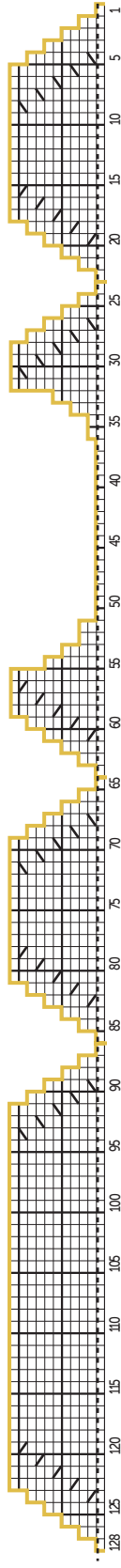
GRILLE - Taille 4 ans TELTEKENING - Maat 4 jaar



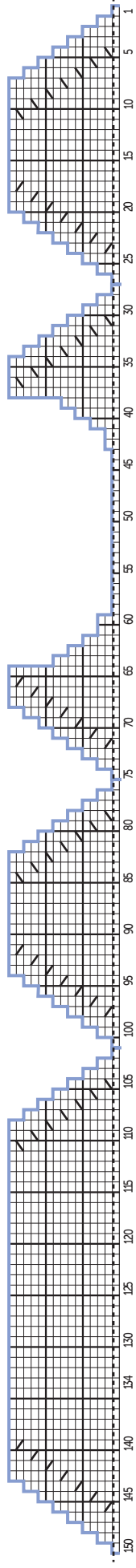
GRILLE - Taille 6 ans TELTEKENING - Maat 6 jaar



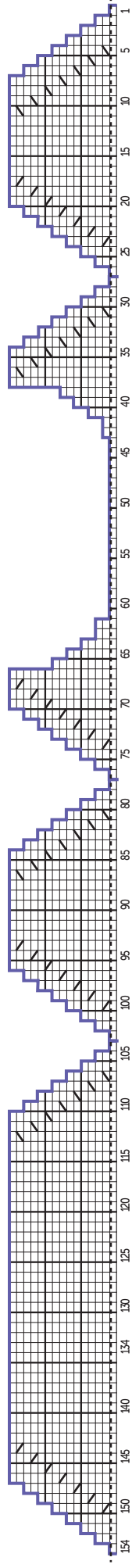
GRILLE - Taille 8 ans TELTEKENING - Maat 8 jaar



GRILLE - Taille 10 ans TELTEKENING - Maat 10 jaar



GRILLE - Taille 12 ans TELTEKENING - Maat 12 jaar



- = 1 m. jersey endroit
- ▣ = 2 m. ensemble endroit
- ▤ = 1 surjet simple

- = 1 st. rechte tricotsteek
- ▣ = 2 st. samen recht
- ▤ = 1 overhaling

1 overhaling, 2 st. samen recht,

44-48-50-54-56 st. recht,

1 overhaling, 2 st. samen recht,

60-66-71-78-82 st. recht.

1 nld. breien over de overige 214-234-248-270-282 st.

In de volgende nld. breien :

3 st. recht,

2 st. samen recht,

38-42-44-48-50 st. recht,

1 overhaling, 4 st. recht, 2 st. samen recht,

52-58-63-70-74 st. recht,

1 overhaling, 4 st. recht, 2 st. samen recht,

38-42-44-48-50 st. recht,

1 overhaling, 4 st. recht, 2 st. samen recht,

52-58-63-70-74 st. recht,

1 overhaling, 3 st. recht.

1 nld. breien over de overige 206-226-240-262-274 st.

In de volgende nld. breien :

3 st. recht,

2 st. samen recht,

36-40-42-46-48 st. recht,

1 overhaling, 4 st. recht, 2 st. samen recht,

50-56-61-68-72 st. recht,

1 overhaling, 4 st. recht, 2 st. samen recht,

36-40-42-46-48 st. recht,

1 overhaling, 4 st. recht, 2 st. samen recht,

50-56-61-68-72 st. recht,

1 overhaling, 3 st. recht.

1 nld. breien over de overige 198-218-232-254-266 st.

In de volgende nld. breien :

3 st. recht,

2 st. samen recht,

34-38-40-44-46 st. recht,

1 overhaling, 4 st. recht, 2 st. samen recht,

48-54-59-66-70 st. recht,

1 overhaling, 4 st. recht, 2 st. samen recht,

34-38-40-44-46 st. recht,

1 overhaling, 4 st. recht, 2 st. samen recht,

48-54-59-66-70 st. recht,

1 overhaling, 3 st. recht.

Deze minderingen elke 2e nld. nog 9-11-12-12-13 keer breien.

Na de laatste reeks minderingen 1 nld. breien over de overige 118-122-128-150-154 st.

Dan verder breien volgens de **teltekening** van de gekozen maat.

HALSBIES :

Met nld. nr. 3,5 en Ecu 87-91-97-101-105 st. opzetten, 2 cm (6 nld.) boordsteek 1/1 breien en dan de st. laten wachten.

AFWERKING :

De bies met de stiksteek langs de hals naaien.

De zijnaden van de pas en de halsbies aan elkaar naaien.

De mouw- en zijnaden van de trui aan elkaar naaien.



M 2 9 0 7

Yoked striped sweater

Difficulty level

BBB Easy

Sizes

4 6 8 10 12 yrs

The number of balls in, COTON SATINÉ

4	5	5	6	7	Ecru	35231 (A)
1	1	2	2	2	Navy	10926 (B)
1	1	1	1	1	Capucine	10915 (C)
1	1	1	1	1	Canard	10925 (D)

Materials needed

3.5 mm & 4.0 mm needles.

Stitches used

1/1 RIB, using 3.5 mm needles.

STOCKING STITCH, using 4.0 mm needles.

Tension/Gauge

To achieve a good result it is essential to make a tension square (see our hints & tips at bergeredefrance.com/advices). A 10 cm (4 in) square of St St using 4.0 mm needles = 21 sts & 26 rows.

To make

BACK :

Using 3.5 mm needles & Ecru, CO 68-74-81-88-94 sts. Work 4 cm [1½ in] (12 rows) 1/1 rib.

Change to 4.0 mm needles & cont in striped St St as foll :

* 2 rows Navy, 4 rows Ecru *, work 5-7-8-9-10 times from

* to *, then 2 rows Capucine, 4 rows Ecru, 2 rows Canard, 4 rows Ecru, 2 rows Navy, then cont in Ecru.

Armholes :

When work measures 23-26-29-32-35 cm [9-10¼-11½-12½-13¾ in] (62-70-78-84-92 rows) total, cast off 3-3-4-4-5 sts at beg of next 2 rows, then leave the rem 62-68-73-80-84 sts on a spare needle.

FRONT :

Work as for back.

SLEEVES :

Using 3.0 mm needles & Ecru cast on 41-43-45-47-49 sts. Work 4 cm [1½ in] (12 rows) 1/1 rib, but on the final row inc 1 st (= 42-44-46-48-50 sts).

Cont in striped St St as for back, then cont in Ecru, but at the same time, cont until work measures 7 cm [2¾ in] (20 rows) total.

Next row (RS - inc): k2, inc 1, work to last 2 sts, inc 1, k2.

Rep this inc on foll 10th row 0-0-0-0-1 time, then on every foll 8th row 5-6-7-8-8 times.

Then, cont on the 54-58-62-66-70 sts obtained.

When work measures 26-29-32-36-40 cm [10¼-11½-12½-14-15¼ in] (70-78-84-96-106 rows) total, cast off 3-3-4-4-5 sts at beg of next 2 rows then leave the rem 48-52-54-58-60 sts on a spare needle.

YOKE :

Using a 4.0 mm needle pick up :

the 62-68-73-80-84 sts for the back,

the 48-52-54-58-60 sts for the 1st sleeve,

the 62-68-73-80-84 sts for the front

the 48-52-54-58-60 sts for the 2nd sleeve.

On the 220-240-254-276-288 sts obtained work :

k46-50-52-56-58,

sl 1, k1, pssso, k2tog,

k58-64-69-76-80,

sl 1, k1, pssso, k2tog,

k44-48-50-54-56,

sl 1, k1, pssso, k2tog,

k60-66-71-78-82.

Work 1 row on the rem 214-234-248-270-282 sts.

Next row, work :

k3,

k2tog,

k38-42-44-48-50,

sl 1, k1, pssso, k4, k2tog,

k52-58-63-70-74,

sl 1, k1, pssso, k4, k2tog,

k38-42-44-48-50,

sl 1, k1, pssso, k4, k2tog,

k52-58-63-70-74,

sl 1, k1, pssso, k3.

Work 1 row on the rem 206-226-240-262-274 sts.

Next row, work :

k3,

k2tog,

k36-40-42-46-48,

sl 1, k1, pssso, k4, k2tog,

k50-56-61-68-72,

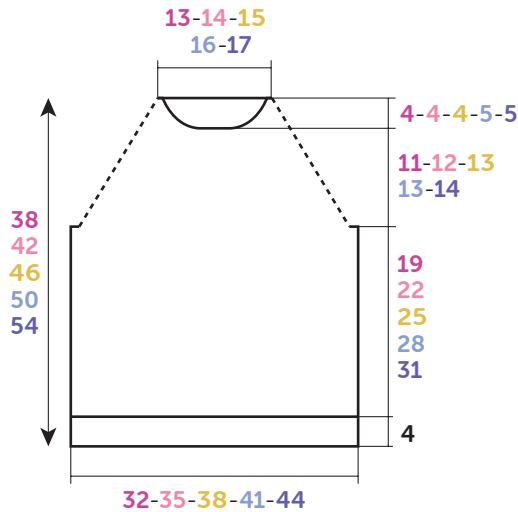
sl 1, k1, pssso, k4, k2tog,

k36-40-42-46-48,

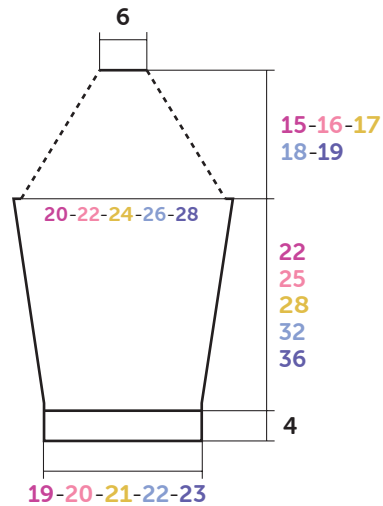
sl 1, k1, pssso, k4, k2tog,

k50-56-61-68-72,

sl 1, k1, pssso, k3.



BACK-FRONT



SLEEVE

Diagram, measurements in cm

Work **1** row on the rem **198-218-232-254-266** sts.

Next row, work :

k**3**,

k2tog,

k**34-38-40-44-46**,

sl 1, k1, pssso, k**4**, k2tog,

k**48-54-59-66-70**,

sl 1, k1, pssso, k**4**, k2tog,,

k**34-38-40-44-46**,

sl 1, k1, pssso, k**4**, k2tog,

k**48-54-59-66-70**,

sl 1, k1, pssso, k**3**.

Cont to dec in this same way on every foll RS row **9-11-12-12-13** times.

After the final series of dec, work **1** row on the rem **118-122-128-150-154** sts.

Then, cont to foll **chart** for size being made.

NECKBAND :

Using 3.5 mm needles & Ecu CO **87-91-97-101-105** sts.

Work **2** cm [$\frac{3}{4}$ in] (**6** rows) 1/1 rib then leave on a spare needle.

FINISHING :

Using back stitch graft the neckband around neck edge (see Grafting a Border in our hints & tips at bergeredefrance.com/advice). Join the yoke edges and the neckband edge.

Sew the sleeve seams and the side seams. Secure and weave in all ends.

CHART - Size 4 yrs

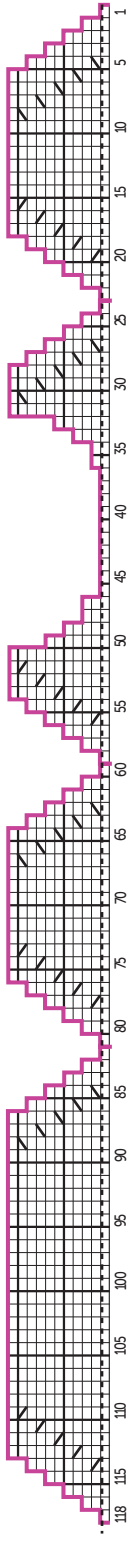


CHART - Size 6 yrs

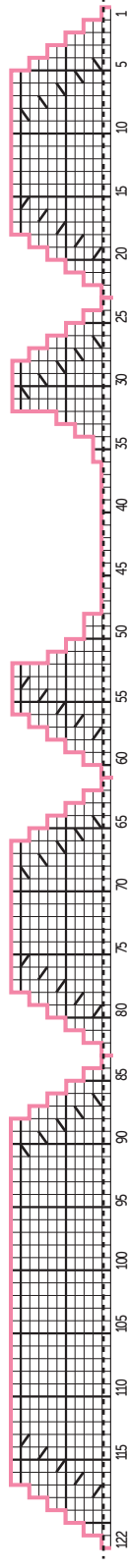


CHART - Size 8 yrs

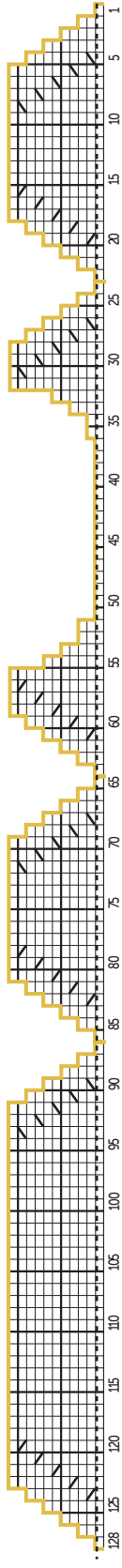


CHART - Size 10 yrs

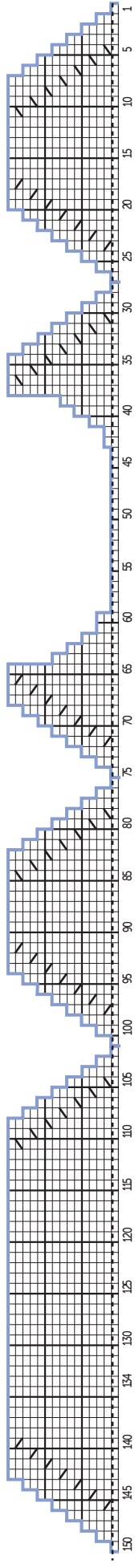
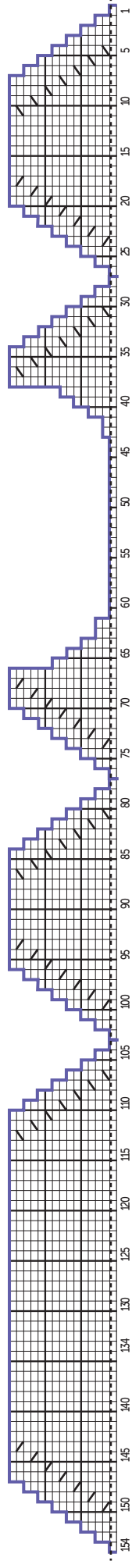


CHART - Size 12 yrs



□ = K on RS, P on WS
 ▨ = k2tog
 ▩ = sl 1, k1, pss0