

# *Pull coton ajouré manches longues*

*Katoenen ajourtrui met lange mouwen*

*Cotton openwork sweater with long sleeves*

# BERGERE

DE FRANCE

## *Une laine de qualité fabriquée en France*

ENSEMBLE, FAVORISONS LA FABRICATION FRANÇAISE

Bergère de France est une filature familiale, installée à Bar-le-Duc, au cœur de la Lorraine depuis 1946. De la création des fils à l'expédition des pelotes, de la recherche de style à la réalisation des livres et magazines, toutes ces étapes sont réalisées en France dans nos ateliers. En choisissant la laine Bergère de France, vous favorisez une production locale et encouragez le savoir-faire français.



### *Une fabrication et une qualité maîtrisée*

En tant que fabricant, nous apportons un grand soin à la qualité de nos fils. Nous maîtrisons et contrôlons ainsi directement toutes les étapes de la production.

Nous assurons dans notre usine les grandes étapes de fabrication du fil à tricoter : la teinture, la préparation, la filature, l'assemblage, le retordage, la finition et la mise en pelote des fils.

### *Une filature éthique*

Nous avons à cœur de sélectionner des matières premières respectueuses de l'environnement et du bien-être animal. Nos laines proviennent d'élevages d'Uruguay et de Nouvelle-Zélande reconnus pour la qualité de leurs fibres. Nous utilisons du coton d'Égypte issu d'une agriculture biologique. Les matières synthétiques proviennent d'une entreprise Européenne que nous avons sélectionné pour son niveau de qualité.

- La Laine Française -

FABRICANT FRANÇAIS DE LAINE  
DEPUIS 1946



M 2 8 7 5

## Pull coton ajouré manches longues

### Le niveau de difficulté

**BBBBBB** Facile

### Les tailles

S M L XL XXL

### Nombre de pelotes en, 100% COTON BIO

10 11 12 14 15 Grisou 10679

### Le matériel

Les aiguilles n° 2,5 et n° 3.

Les anneaux marqueurs réf. 68395, les 48.

### Les points employés

**CÔTES 1/1**, aig. n° 2,5.

**POINT FANTAISIE**, aig. n° 3. Sur un nombre de m. divisible par 5 + 3.

**1er rg (endroit du travail)** : Endroit.

**2ème et 4ème rgs** : Envers.

**3ème rg** : 3 m. endroit, \* 2 m. ensemble endroit, 1 jeté, 3 m. endroit \*, répéter de \* à \*.

**5ème - 6ème - 7ème et 8ème rgs** : Endroit.

**9ème rg** : Reprendre au 1er rg.

### L'échantillon

Pour réussir votre modèle, il est important de tricoter l'échantillon (consulter nos astuces et conseils sur [bergeredefrance.fr/conseils](http://bergeredefrance.fr/conseils)).

Un carré de 10 cm point fantaisie = 26 m. et 33 rgs.

### La réalisation du pull

#### DOS :

Monter **143-153-163-177-189** m. aig. n° 2,5. Tricoter **5 cm** (**18 rgs**) côtes 1/1.

Continuer point fantaisie aig. n° 3 en commençant le 3ème rg :

**S - M - L et XXL** : comme l'explication.

**XL** : par 2 m. endroit au lieu de 3.

#### Emmanchures :

A **40-41-41-42-43** cm (**134-136-136-140-144** rgs) de hauteur totale, glisser un anneau marqueur dans la première et la dernière m. pour marquer le début des emmanchures et continuer le point fantaisie.

#### Épaules et encolure :

À **60-62-64-66-68** cm (**200-206-212-220-226** rgs) de hauteur totale, **pour les épaules** rabattre de chaque côté tous les 2 rgs :

**S** : 4 x 12 m.,

**M** : 1 x 12 m., 3 x 13 m.,

**L** : 1 x 13 m., 3 x 14 m.,

**XL** : 3 x 15 m., 1 x 16 m.,

**XXL** : 2 x 16 m., 2 x 17 m.,

**en même temps** que la 1ère diminution d'épaule, **pour l'encolure** rabattre les **37-41-43-45-47** m. centrales, continuer chaque côté séparément en rabattant côté encolure tous les 2 rgs 1 x 3 m., 1 x 2 m.

#### DEVANT :

Tricoter comme au dos jusqu'aux emmanchures.

#### Emmanchures :

Marquer comme au dos, puis continuer le point fantaisie.

#### Encolure :

À **52-54-56-58-60** cm (**174-180-186-194-200** rgs) de hauteur totale, rabattre les **25-29-31-33-35** m. centrales, continuer chaque côté séparément en rabattant côté encolure tous les 2 rgs 1 x 3 m., 2 x 2 m., 1 x 1 m., tous les 4 rgs 3 x 1 m.

#### Épaules :

Rabattre comme au dos.

#### MANCHES :

Monter **61-63-67-69-71** m. aig. n° 2,5. Tricoter **5 cm** (**18 rgs**) côtes 1/1.

Continuer point fantaisie aig. n° 3 en commençant le 3ème rg :

**S et XXL** : par 2 m. endroit au lieu de 3.

**M** : comme l'explication.

**L** : par 5 m. endroit au lieu de 3.

**XL** : par 1 m. endroit au lieu de 3.

A **7 cm** (**24 rgs**) de hauteur totale, augmenter de chaque côté à 2 m. du bord :

**S** : 20 x 1 m. tous les 6 rgs, 3 x 1 m. tous les 4 rgs.

**M** : 18 x 1 m. tous les 6 rgs, 6 x 1 m. tous les 4 rgs.

**L** : 12 x 1 m. tous les 6 rgs, 15 x 1 m. tous les 4 rgs.

**XL** : 8 x 1 m. tous les 6 rgs, 21 x 1 m. tous les 4 rgs.

**XXL** : 6 x 1 m. tous les 6 rgs, 24 x 1 m. tous les 4 rgs.

Puis, continuer sur les **107-111-121-127-131** m. obtenues.

#### Haut de la manche :

A **47 cm** (**156 rgs**) de hauteur totale, laisser les m. en attente.

#### COL :

Monter **139-145-151-157-163** m. aig. n° 2,5. Tricoter **3 cm** côtes 1/1 et laisser les m. en attente.

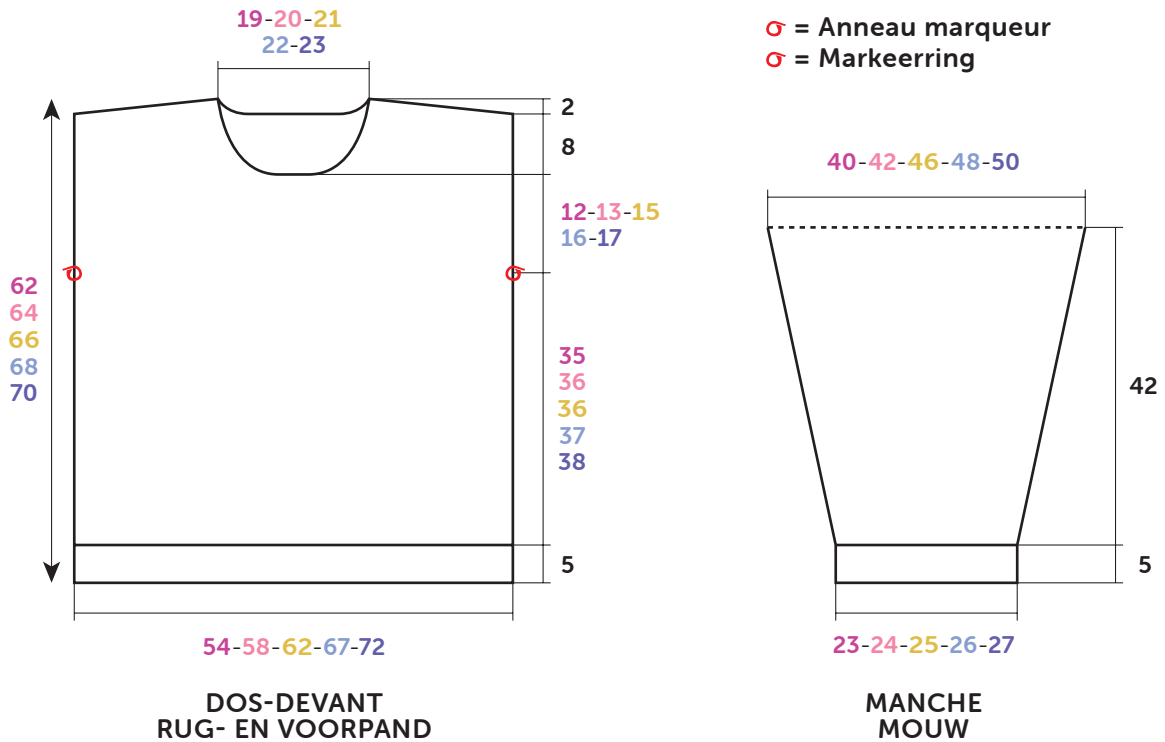
#### FINITIONS :

Assembler les épaules.

Poser à points arrière le col au bord de l'encolure. Puis assembler les petits côtés.

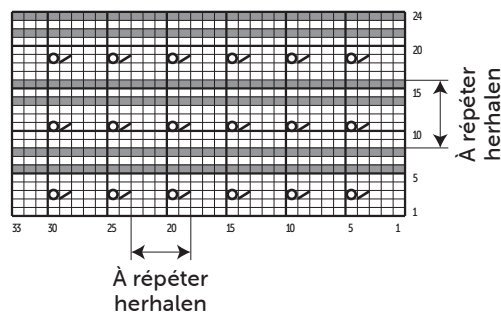
Poser à points arrière le haut des manches au bord des emmanchures entre les anneaux marqueurs.

Faire la couture des manches et des côtés du pull.



Croquis, mesures en cm / Tekening, maten in cm

### POINT FANTASIE FANTASIESTECK



□ = 1 m. jersey endroit	□ = 1 st. rechte tricotsteek
▨ = 2 m. ensemble endroit	▨ = 2 st. samen recht
▩ = 1 jeté	▩ = 1 omslag
■ = 1 m. jersey envers	■ = 1 st. averechte tricotsteek

 NEDERLANDS

## Katoenen ajourtrui met lange mouwen

### Gebruikte steken

**BOORDSTECK 1/1**, nld. nr. 2,5.

**FANTASIESTECK**, nld. nr. 3. Over een aantal st. deelbaar door 5 + 3.

**1e nld.** (goede kant van het werk) : recht.

**2e en 4e nld.** : averecht.

**3e nld.** : 3 st. recht, \* 2 st. samen recht, 1 omslag, 3 st. recht \*, herhalen van \* tot \*.

**5e - 6e - 7e en 8e nld.** : recht.

**9e nld.** : herhalen vanaf de 1e nld.

### Proeflapje

Voor het slagen van je model is het belangrijk om het proeflapje te breien (zie tips en raad op [bergeredefrance.nl/conseils](http://bergeredefrance.nl/conseils)).

Een vierkant van 10 cm in fantasiesteek = 26 st. en 33 nld.

### Uitvoering van de trui

**RUGPAND :**

**143-153-163-177-189** st. met nld. nr. 2,5 opzetten en **5 cm (18 nld.)** boordsteek 1/1 breien.

Met nld. nr. 3 verder breien in fantasiesteek en hierbij de 3e nld. beginnen voor :

**S - M - L en XXL** : volgens de beschrijving.

**XL** : met 2 st. recht i.p.v. met 3.

#### **Armsgaten :**

Op **40-41-41-42-43** cm (**134-136-136-140-144** nld.) totale hoogte een markeerring op de eerste en de laatste st. plaatsen om het begin van de armsgaten aan te geven (zie tekening) en verder breien in fantasiesteek.

#### **Schouders en hals :**

Op **60-62-64-66-68** cm (**200-206-212-220-226** nld.) totale hoogte **voor de schouders** aan beide kanten elke 2e nld. afkanten voor :

**S** : 4 x 12 st.,

**M** : 1 x 12 st., 3 x 13 st.,

**L** : 1 x 13 st., 3 x 14 st.,

**XL** : 3 x 15 st., 1 x 16 st.,

**XXL** : 2 x 16 st., 2 x 17 st.,

**tegelijk** met de 1e schoudermindering **voor de hals** de middelste **37-41-43-45-47** st. afkanten, elke kant apart verder breien en hierbij aan de halskant elke 2e nld. 1 x 3 st., 1 x 2 st. afkanten.

#### **VOORPAND :**

Breien als het rugpand tot aan de armsgaten.

#### **Armsgaten :**

Merken als voor het rugpand, dan verder breien in fantasiesteek.

#### **Hals :**

Op **52-54-56-58-60** cm (**174-180-186-194-200** nld.) totale hoogte de middelste **25-29-31-33-35** st. afkanten, elke kant apart verder breien en hierbij aan de halskant elke 2e nld. 1 x 3 st., 2 x 2 st., 1 x 1 st., elke 4e nld. 3 x 1 st. afkanten.

#### **Schouders :**

Afkanten als voor het rugpand.

#### **MOUWEN :**

**61-63-67-69-71** st. met nld. nr. 2,5 opzetten en **5 cm (18 nld.)** boordsteek 1/1 breien.

Met nld. nr. 3 verder breien in fantasiesteek en hierbij de 3e nld. beginnen voor :

**S en XXL** : met 2 st. recht i.p.v. met 3.

**M** : volgens de beschrijving.

**L** : met 5 st. recht i.p.v. met 3.

**XL** : met 1 st. recht i.p.v. met 3.

Op **7 cm (24 nld.)** totale hoogte aan beide kanten op 2 st. uit de kant meerderen voor :

**S** : 20 x 1 st. elke 6e nld., 3 x 1 st. elke 4e nld.

**M** : 18 x 1 st. elke 6e nld., 6 x 1 st. elke 4e nld.

**L** : 12 x 1 st. elke 6e nld., 15 x 1 st. elke 4e nld.

**XL** : 8 x 1 st. elke 6e nld., 21 x 1 st. elke 4e nld.

**XXL** : 6 x 1 st. elke 6e nld., 24 x 1 st. elke 4e nld.

Dan verder breien over de verkregen **107-111-121-127-131** st.

#### **Bovenkant mouw :**

Op **47 cm (156 nld.)** totale hoogte de st. laten wachten.

#### **HALSBIES :**

**139-145-151-157-163** st. met nld. nr. 2,5 opzetten, **3 cm** boordsteek 1/1 breien en dan de st. laten wachten.

#### **AFWERKING :**

De schouders aan elkaar naaien.

De bies met de stiksteek langs de hals naaien, dan de zijkantjes aan elkaar naaien.

De bovenkant van de mouwen met de stiksteek langs de armsgaten naaien, tussen de markeerringen.

De mouw- en zijnaden aan elkaar naaien.



M 2 8 7 5

## Cotton openwork sweater with long sleeves

*Level of difficulty*

**BBB** Easy

*Sizes*

S M L XL XXL

*Number of balls, using 100% COTON BIO*

10 11 12 14 15 Grisou 10679

*Needles and notions*

2.5 mm and 3.0 mm needles.

Stitch markers ref. 68395, pk of 48.

### Stitches used

**1/1 RIB**, using 2.5 mm needles.

**PATTERN STITCH**, using 3.0 mm needles. Worked on a number of sts divisible by 5 + 3.

**Row 1 (right side):** Knit.

**Row 2 and 4:** Purl.

**Row 3:** k 3, \* k2 together, yarnover, k 3 \*, repeat from \* to \*.

**Row 5, 6, 7 and 8:** knit.

**Row 9:** Repeat from row 1.

### Tension/Gauge

To achieve a good result, it is essential to make a tension square (see our tips and tricks on [bergeredefrance.com/advice](http://bergeredefrance.com/advice)).

26 sts and 33 rows in Pattern stitch = 10 cm (4 in) square.

### To make the sweater

#### BACK:

Using 2.5 mm needles, cast on **143-153-163-177-189** sts. Work **5 cm (2 in) [18 rows]** in 1/1 Rib.

Change to 3.0 mm needles and continue in Pattern stitch, starting the 3rd row:

**S - M - L and XXL:** as instructed.

**XL:** with k 2 instead of 3.

Continue as set until work measures **40-41-41-42-43 cm (15¾-16¼-16¼-16½-17 in) [134-136-136-140-144 rows]** total.

#### Armholes:

Slip a stitch marker in first and last st to locate the beginning of armholes and continue in Pattern stitch until work measures **60-62-64-66-68 cm (23½-24½-25¼-26-26¾ in) [200-206-212-220-226 rows]** total.

#### Shoulders and neck:

**For the shoulders** cast off at the beginning of every row:

**S:** 8 times 12 sts,

**M:** twice 12 sts, 6 times 13 sts,

**L:** twice 13 sts, 6 times 14 sts,

**XL:** 6 times 15 sts, twice 16 sts,

**XXL:** 4 times 16 sts, 4 times 17 sts,

**at the same time** when working the 1st shoulder decrease, **for neck** cast off the **37-41-43-45-47** center sts, continue each side separately and cast off on neck side every 2nd row once 3 sts, once 2 sts.

#### FRONT:

Work as for back up to armholes.

#### Armholes:

Place markers as for back, then continue in Pattern stitch until work measures **52-54-56-58-60 cm (20½-21¼-22-22¾-23½ in) [174-180-186-194-200 rows]** total.

#### Neck:

Cast off the **25-29-31-33-35** center sts, continue each side separately and cast off on neck side every 2nd row once 3 sts, twice 2 sts, once 1 st, every 4th row 3 times 1 st.

#### Shoulders:

Cast off as for back.

#### SLEEVES:

Using 2.5 mm needles, cast on **61-63-67-69-71** sts. Work **5 cm (2 in) [18 rows]** in 1/1 Rib.

Change to 3.0 mm needles and continue in Pattern stitch, starting the 3rd row:

**S and XXL:** with k 2 instead of 3.

**M:** as instructed.

**L:** with k 5 instead of 3.

**XL:** with k 1 instead of 3.

Work as set until work measures **7 cm (2¾ in) [24 rows]** total.

Then increase at each end, **2 sts** in from edge:

**S:** 20 times 1 st every 6th row, 3 times 1 st every 4th row.

**M:** 18 times 1 st every 6th row, 6 times 1 st every 4th row.

**L:** 12 times 1 st every 6th row, 15 times 1 st every 4th row.

**XL:** 8 times 1 st every 6th row, 21 times 1 st every 4th row.

**XXL:** 6 times 1 st every 6th row, 24 times 1 st every 4th row.

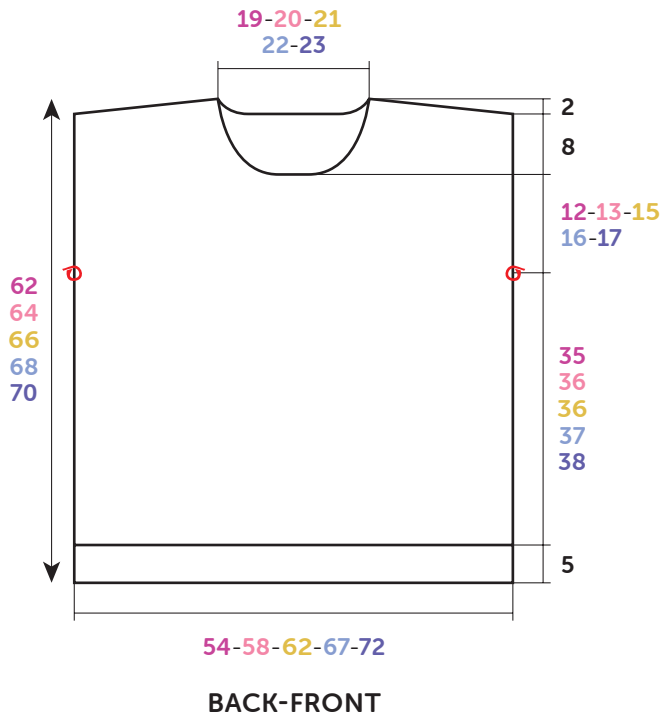
Then continue on the **107-111-121-127-131** sts obtained until work measures **47 cm (18½ in) [156 rows]** total.

#### Top of sleeve:

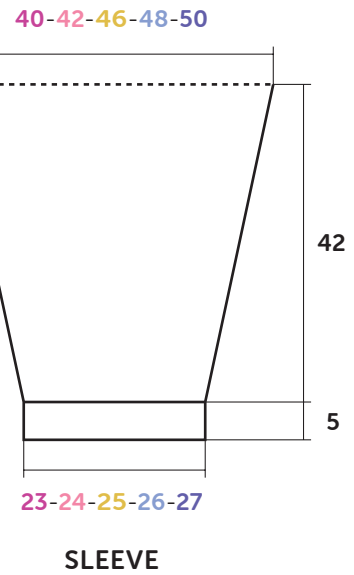
Leave the sts on hold.

#### COLLAR:

Using 2.5 mm needles, cast on **139-145-151-157-163** sts. Work **3 cm** in 1/1 Rib and leave the sts on hold.



⊙ = Stitch marker



**Diagram,** measurements in cm

### FINISHING:

Join the shoulder seams.

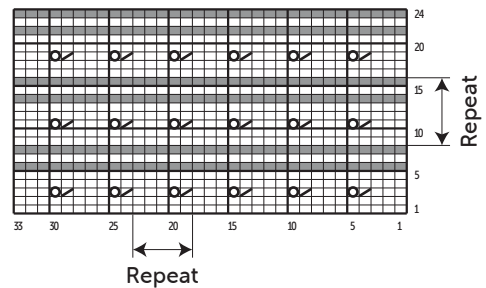
Graft (see Grafting instructions on [bergeredefrance.com/](http://bergeredefrance.com/) advices) the collar to edge of neck. Then join the shorter sides.

Graft the top of sleeves to edge of armholes in between stitch markers.

Sew sleeve seams and sides of sweater.

Secure and weave in ends.

### PATTERN STITCH



- = 1 Stocking stitch
- ▤ = k 2 sts together
- ⊙ = yarrower
- = 1 Reverse Stocking st