

# *Gilet au crochet manches courtes*

*Gehaakt vest met korte mouwen — Crochet cardigan with short sleeves*

# BERGERE

DE FRANCE

## *Une laine de qualité fabriquée en France*

ENSEMBLE, FAVORISONS LA FABRICATION FRANÇAISE

Bergère de France est une filature familiale, installée à Bar-le-Duc, au cœur de la Lorraine depuis 1946. De la création des fils à l'expédition des pelotes, de la recherche de style à la réalisation des livres et magazines, toutes ces étapes sont réalisées en France dans nos ateliers. En choisissant la laine Bergère de France, vous favorisez une production locale et encouragez le savoir-faire français.



### *Une fabrication et une qualité maîtrisée*

En tant que fabricant, nous apportons un grand soin à la qualité de nos fils. Nous maîtrisons et contrôlons ainsi directement toutes les étapes de la production.

Nous assurons dans notre usine les grandes étapes de fabrication du fil à tricoter : la teinture, la préparation, la filature, l'assemblage, le retordage, la finition et la mise en pelote des fils.

### *Une filature éthique*

Nous avons à cœur de sélectionner des matières premières respectueuses de l'environnement et du bien-être animal. Nos laines proviennent d'élevages d'Uruguay et de Nouvelle-Zélande reconnus pour la qualité de leurs fibres. Nous utilisons du coton d'Égypte issu d'une agriculture biologique. Les matières synthétiques proviennent d'une entreprise Européenne que nous avons sélectionné pour son niveau de qualité.

- La Laine Française -

FABRICANT FRANÇAIS DE LAINE  
DEPUIS 1946



M 2 8 7 7

## Gilet au crochet manches courtes

Le niveau de difficulté

BBBBBB Intermédiaire

Les tailles

S M L XL XXL

Le nombre de pelotes en, 100% COTON BIO

4	4	5	5	5	Sable	10660
2	2	2	2	2	Safran	10662
2	2	2	2	2	Saumon	10665

Le matériel

Le crochet n° 3.

6 boutons à queue jaune Ø 15 mm réf. 50026, les 6.

### La légende

maille en l'air = m.l.

bride = b.

maille coulée = m.c.

maille serrée = m.s.

### Les points employés

**POINT DE BRIDES**, crochet n° 3.

**1er rg (endroit du travail)** : 1 b. dans la 5ème m.l. (= les 2 premières b.), puis 1 b. dans chaque m.l. suivante.

**2ème rg et tous les rgs suivants** : 3 m.l. (remplace la première b.), 1 b. sur la 2ème b., puis 1 b. sur chaque b. suivante.

**POINT FANTAISIE**, crochet n° 3. Sur un nombre de m. divisible par 4 pour la chaînette + 3 pour le début du 1er rg.

Puis, sur un nombre de m. divisible par 5 aux rgs impairs (5 + 4 aux rgs pairs).

**1er rg (endroit du travail)** : 1 b. dans la 4ème m.l. (= les 2 premières b.) et dans chacune des 2 m.l. suivantes, 2 m.l., \* sauter 1 m.l., 1 b. dans chacune des 3 m.l. suivantes, 2 m.l. \*, répéter de \* à \*, terminer par 1 b. dans chacune des 4 dernières m.l.

**2ème et 4ème rgs** : 5 m.l., \* 3 b. dans l'arceau suivant, 2 m.l. \*, répéter de \* à \*, terminer par 1 b. sur la dernière b.

**3ème rg** : 3 m.l., 3 b. dans le 1er arceau, \* 2 m.l., 3 b. dans l'arceau suivant \*, répéter de \* à \*, terminer par 1 b. sur la dernière b.

**5ème rg** : Reprendre au 3ème rg.

**POINT FANTAISIE RAYÉ**, crochet n° 3.

Crocheter 1 rg Sable, 1 rg Safran, 1 rg Sable, 1 rg Saumon. Répéter ces 4 rgs.

**Les bases du crochet** : Consulter nos astuces et conseils sur [bergeredefrance.fr/conseils](http://bergeredefrance.fr/conseils).

### L'échantillon

Pour réussir votre modèle, il est important de crocheter l'échantillon (consulter nos astuces et conseils sur [bergeredefrance.fr/conseils](http://bergeredefrance.fr/conseils)).

Un carré de 10 cm point fantaisie (aux rgs impairs) = 25 m. et 10 rgs.

### La réalisation du gilet

Se réalise en 1 partie commencée par la manche gauche. Les flèches vertes sur le croquis indique le sens du travail.

**Attention**, ne pas couper les fils à chaque changement de coloris.

Monter une chaînette de 68-72-72-72-76 m.l. Safran (**pour le début du dos**), arrêter et laisser en attente.

**MANCHE GAUCHE** :

Monter une chaînette de 64-64-72-80-80 m.l. Sable. Crocheter 2 rgs point de brides (= 61-61-69-77-77 b.).

Continuer point fantaisie rayé (aux rgs Sable = 75-75-85-95-95 m.).

A 14 cm (14 rgs) de hauteur totale, crocheter 3 m.l., 1 m.c. dans la dernière m.l. de la chaînette laissée en attente, continuer le rg, puis à la suite, crocheter 73-77-77-77-81 m.l. Safran **pour le début du devant gauche**.

**DOS ET DEVANT GAUCHE** :

Continuer le point fantaisie rayé sur toutes les m. en crochétant le 1er rg comme suit :

1 b. dans la 8ème m.l. et dans chacune des 2 m.l. suivantes, 2 m.l.,

\* sauter 1 m.l., 1 b. dans chacune des 3 m.l. suivantes, 2 m.l. \*, crocheter 15-16-16-16-17 fois de \* à \*,

1 b. sur chacune des 2 dernières m.l., 1 b. sur la 1ère b. de la manche, 2 m.l.,

• 3 b. dans l'arceau suivant, 2 m.l. •, crocheter 14-14-16-18-18 fois de • à •,

1 b. sur la dernière b. de la manche, 1 b. dans chacune des 2 premières m.l. de la chaînette, 2 m.l., puis crocheter 16-17-17-18 fois de \* à \*,

terminer le rg par 1 b. dans la dernière m.l.

(aux rgs Sable = 245-255-265-275-285 m.).

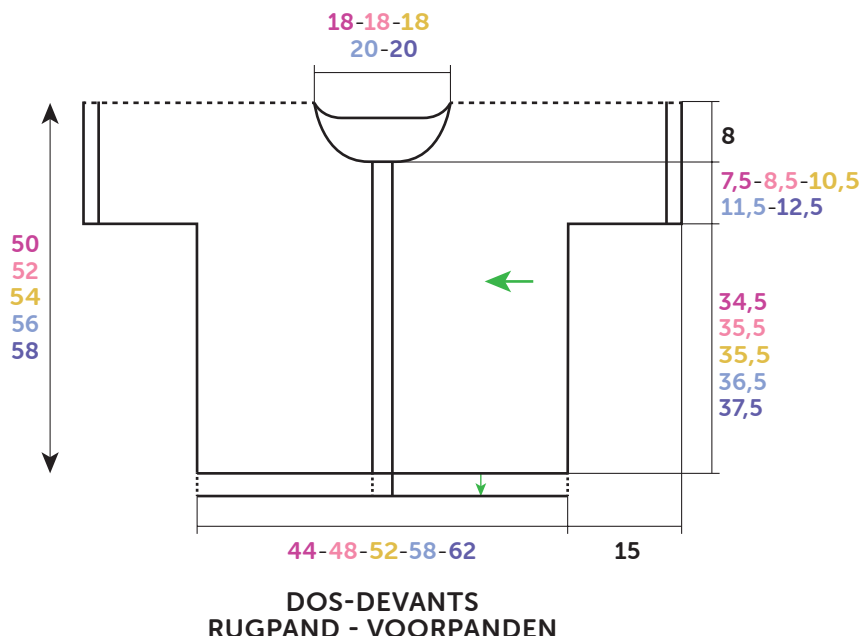
**Encolure** :

A 28-30-32-34-36 cm (28-30-32-34-36 rgs) de hauteur totale, le travail se sépare en 2 parties.

**1ère partie (encolure dos)** :

Continuer le point fantaisie rayé en suivant le **diagramme** selon la taille à réaliser.

Après le 18ème-18ème-18ème-20ème-20ème rg du diagramme, laisser en attente.



**Croquis**, mesures en cm / **Tekening**, maten in cm

### 2ème partie (fin du devant gauche) :

En suivant le **diagramme** selon la taille à réaliser, continuer le point fantaisie rayé, puis **3** rgs point de brides Sable **pour la bordure** (à la fin du 1er rg point de brides, on obtient **82-86-90-94-98** b.).

Puis, arrêter.

### DEVANT DROIT :

Monter une chaînette de **85-89-93-97-101** m.l. Sable Crocheter **3** rgs point de brides (= **82-86-90-94-98** b.) **pour la bordure**.

Puis, continuer point fantaisie rayé en suivant le **diagramme**. Après le **7ème-7ème-7ème-8ème-8ème** rg du diagramme, continuer le point fantaisie rayé sur les m. du devant droit et du dos en crochétant 6 m.l. entre les 2 parties au 1er rg (voir diagramme).

Aux rgs Sable, on obtient **245-255-265-275-295** m. point fantaisie rayé.

### MANCHE DROITE :

A **13-15-17-19-21** cm (**13-15-17-19-21** rgs) de haut après le dernier rg de l'encolure, continuer le point fantaisie rayé sur les **75-75-85-95-95** m. centrales.

A **13** cm (**13** rgs) de haut depuis le début de la manche droite, crocheter **2** rgs point de brides Sable en crochétant au 1er rg 1 b. sur chaque b. et 1 b. dans chaque arceau de 2 m.l. (= **61-61-69-77-77** b.). Puis, arrêter.

### COL :

Au bord de l'encolure en laissant libres les bordures, crocheter **87-87-87-95-95** m.c. Sable.

Crocheter point de brides comme suit :

3 m.l., 2 b. dans la 2ème m.c., 1 b. dans chaque m.c. jusqu'à ce qu'il reste 2 m.c., puis 2 b. dans la m.c. suivante, 1 b. dans la dernière m.c. (= **89-89-89-97-97** b.).

Puis, augmenter de chaque côté à 1 b. du bord 3 x 1 b. tous les 2 rgs.

Après la dernière augmentation, crocheter **1** rg sur les **95-95-95-103-103** b. obtenues et arrêter.

### FINITIONS :

Faire les coutures des manches et des côtés du gilet.

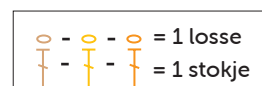
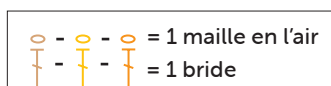
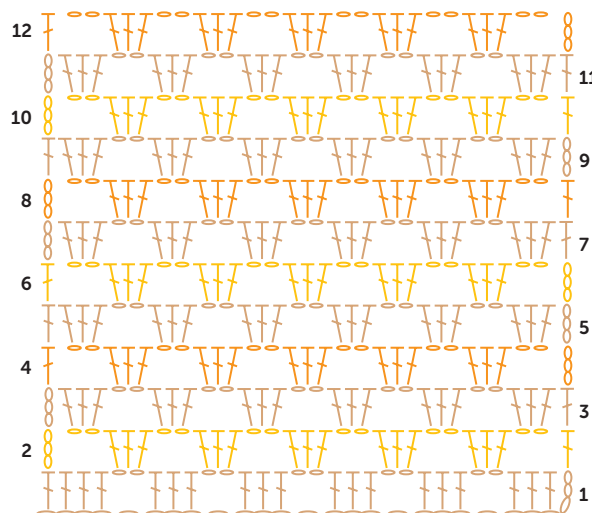
### Bordure bas du corps :

Au bas du corps, crocheter **95-103-111-119-127** m.c. Sable (= 1 m.c. sur la 1ère b., 2 m.c. le long de chaque rg, 1 m.c. la dernière b.). Crocheter **3** rgs point de brides et arrêter.

Coudre **6** boutons sur la bordure du devant gauche, le 1er à **1,5** cm du bas, le 2ème à **1** cm de l'encolure, les autres régulièrement espacés.

Au porté, glisser les boutons entre 2 b. de la bordure du devant droit.

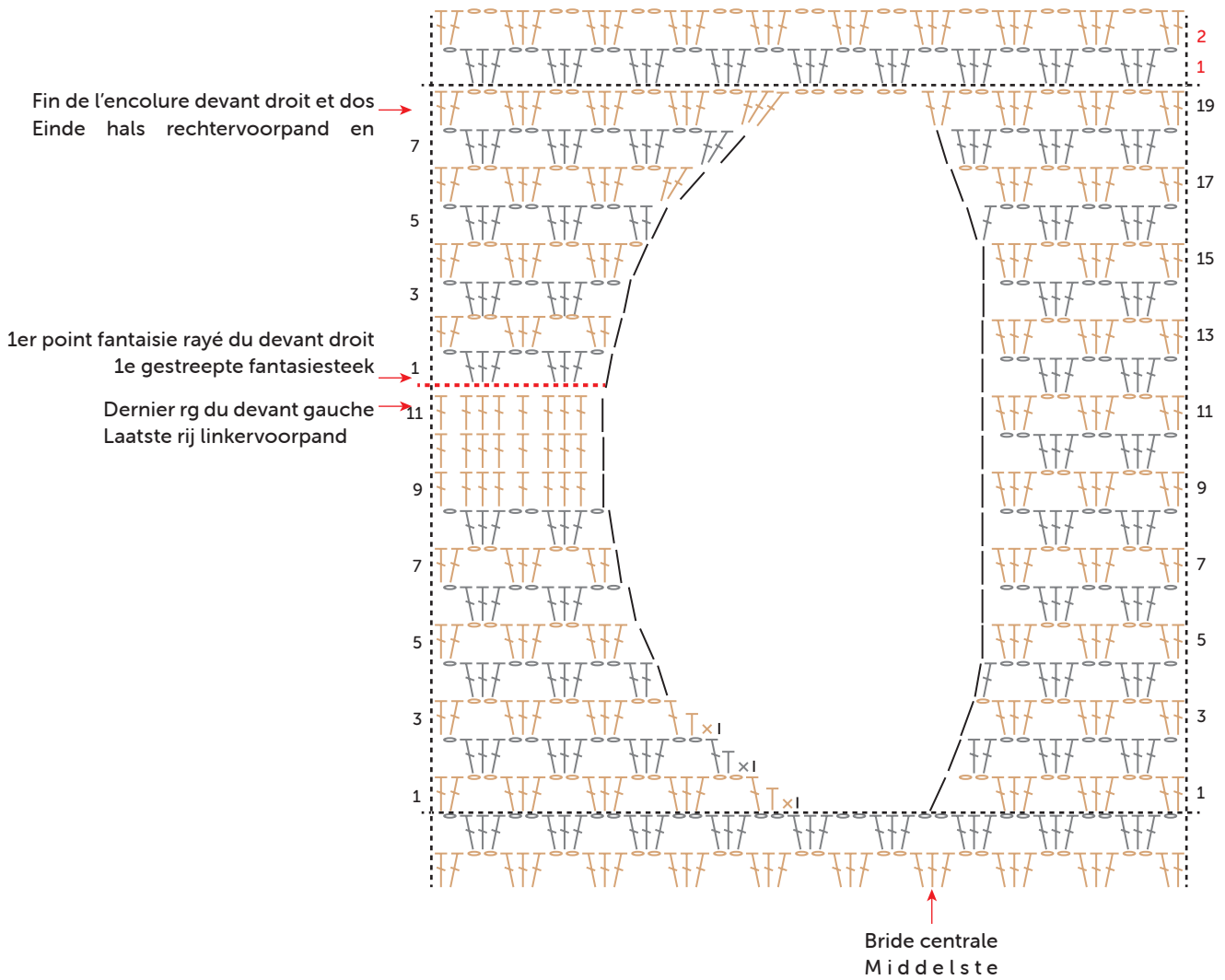
### POINT FANTAISIE FANTASIESTEK



# DIAGRAMME DIAGRAM

Tailles **S - M** et **L**

Maten **S - M** en **L**



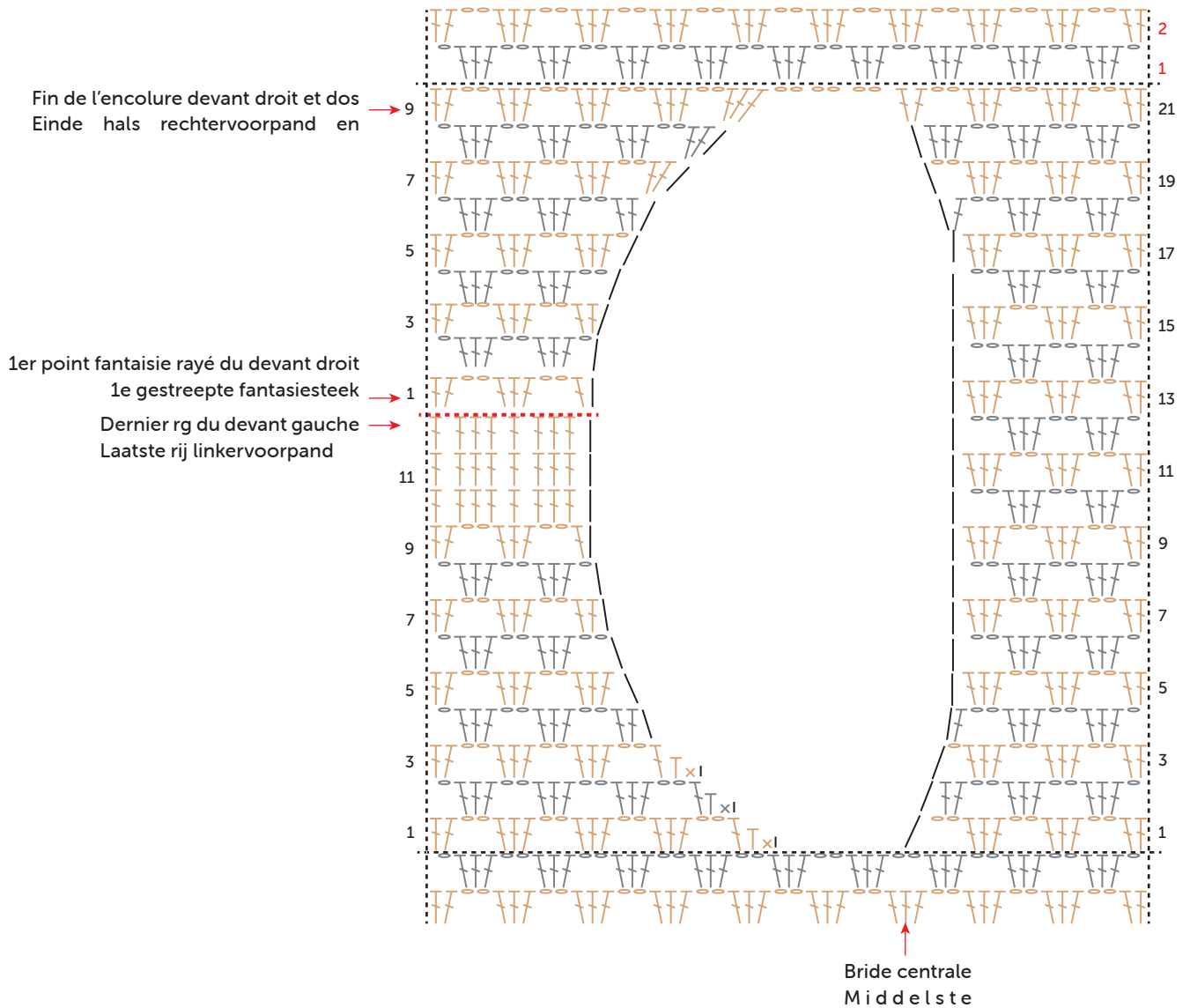
- = 1 maille en l'air Sable
- = 1 maille en l'air Safran ou Saumon selon les rayures
- ⌋ = 1 bride Sable
- ⌋ = 1 bride Safran ou Saumon selon les rayures
- × = 1 maille serrée Sable
- × = 1 maille serrée Safran ou Saumon selon les rayures
- | = 1 maille en l'air ou rien selon les rayures
- | = 1 bride ou 3 mailles en l'air selon les rayures

- = 1 losse Sable
- = 1 losse Safran of Saumon naargelang de strepen
- ⌋ = 1 stokje Sable
- ⌋ = 1 stokje Safran of Saumon naargelang de strepen
- × = 1 vaste Sable
- × = 1 vaste Safran of Saumon naargelang de strepen
- | = 1 losse of niets naargelang de strepen
- | = 1 stokje of 3 lossen naargelang de strepen

# DIAGRAMME DIAGRAM

Tailles **XL** et **XXL**

Maten **XL** en **XXL**



○	= 1 maille en l'air Sable
○	= 1 maille en l'air Safran ou Saumon selon les rayures
┆	= 1 bride Sable
┆	= 1 bride Safran ou Saumon selon les rayures
×	= 1 maille serrée Sable
×	= 1 maille serrée Safran ou Saumon selon les rayures
	= 1 maille en l'air ou rien selon les rayures
	= 1 bride ou 3 mailles en l'air selon les rayures

○	= 1 losse Sable
○	= 1 losse Safran of Saumon naargelang de strepen
┆	= 1 stokje Sable
┆	= 1 stokje Safran of Saumon naargelang de strepen
×	= 1 vaste Sable
×	= 1 vaste Safran of Saumon naargelang de strepen
	= 1 losse of niets naargelang de strepen
	= 1 stokje of 3 lossen naargelang de strepen

## Gehaakt vest met korte mouwen

### Toelichting

losse = L.

stokje = stk.

halve vaste = hv.

vaste = v.

### Gebruikte steken

**STOKJESSTEEK**, haaknld. nr. 3.

**1e rij (goede kant van het werk)** : 1 stk. in de 5e L. (= de eerste 2 stk.), dan 1 stk. in elke volgende L.

**2e rij en elke volgende rij** : 3 L. (vervangen het 1e stk.), 1 stk. op het 2e stk., dan 1 stk. op elk volgend stk.

**FANTASIESTEEK**, haaknld. nr. 3. Over een aantal st. deelbaar door 4 voor de ketting + 3 voor het begin van de 1e rij.

Dan over een aantal st. deelbaar door 5 in de oneven rijen (5 + 4 in de even rijen).

**1e rij (goede kant van het werk)** : 1 stk. in de 4e L. (= de eerste 2 stk.) en in elk van de volgende 2 L., 2 L., \* 1 L. overslaan, 1 stk. in elk van de volgende 3 L., 2 L. \*, herhalen van \* tot \*, eindigen met 1 stk. in elk van de laatste 4 L.

**2e en 4e rij** : 5 L., \* 3 stk. in de volgende boog, 2 L. \*, herhalen van \* tot \*, eindigen met 1 stk. op het laatste stk.

**3e rij** : 3 L., 3 stk. in de 1e boog, \* 2 L., 3 stk. in de volgende boog \*, herhalen van \* tot \*, eindigen met 1 stk. op het laatste stk.

**5e rij** : herhalen vanaf de 3e rij.

**GESTREEPTE FANTASIESTEEK**, haaknld. nr. 3.

**1 rij Sable, 1 rij Safran, 1 rij Sable, 1 rij Saumon haken.** Deze 4 rijen herhalen.

**Basissteken van het haken** : zie tips en raad op [bergeredefrance.nl/conseils](http://bergeredefrance.nl/conseils).

### Proeflapje

Voor het slagen van je model is het belangrijk om het proeflapje te haken (zie tips en raad op [bergeredefrance.nl/conseils](http://bergeredefrance.nl/conseils)).

Een vierkant van 10 cm in fantasiesteek (in de oneven rijen) = 25 st. en 10 rijen.

### Uitvoering van het vest

Wordt aan één stuk gehaakt, te beginnen met de linkermouw. De groene pijltjes op de tekening geven de haakrichting aan.

**Let op**, na elke kleurwisseling de draden niét afknippen.

Met Safran een ketting van **68-72-72-72-76** L. opzetten (**voor het begin van het rugpand**), afhechten en laten wachten.

#### LINKERMOUW :

Met Sable een ketting van **64-64-72-80-80** L. opzetten en **2** rijen stokjessteek haken (= **61-61-69-77-77** stk.).

Verder haken in gestreepte fantasiesteek (in de rijen Sable = **75-75-85-95-95** st.).

Op **14** cm (**14** rijen) totale hoogte haken : 3 L., 1 hv. in de laatste L. van de wachtende ketting, de rij verder haken, dan hierachter **73-77-77-77-81** L. Safran haken **voor het begin van het linkervoorpand**.

#### RUGPAND EN LINKERVOORPAND :

Verder haken in gestreepte fantasiesteek over alle st. en hierbij de 1e rij als volgt haken :

1 stk. in de 8e L. en in elk van de volgende 2 L., 2 L.,

\* 1 L. overslaan, 1 stk. in elk van de volgende 3 L., 2 L. \*, **15-16-16-16-17** keer haken van \* tot \*,

1 stk. op elk van de laatste 2 L., 1 stk. op het 1e stk. van de mouw, 2 L.,

• 3 stk. in de volgende boog, 2 L. •, **14-14-16-18-18** keer haken van • tot •,

1 stk. op het laatste stk. van de mouw, 1 stk. in elk van de eerste 2 L. van de ketting, 2 L., dan **16-17-17-17-18** keer haken van \* tot \*,

de rij eindigen met 1 stk. in de laatste L.

(in de rijen Sable = **245-255-265-275-285** st.).

#### Hals :

Op **28-30-32-34-36** cm (**28-30-32-34-36** rijen) totale hoogte splitst het werk zich in 2 delen.

#### 1e deel (hals rugpand) :

De gestreepte fantasiesteek verder haken volgens het **diagram** van de gekozen maat.

Na de **18e-18e-18e-20e-20e** rij van het diagram laten wachten.

#### 2e deel (einde linkervoorpand) :

Volgens het **diagram** van de gekozen maat de gestreepte fantasiesteek verder haken, dan **3** rijen stokjessteek Sable **voor de boord** (aan het einde van de 1e rij stokjessteek krijg je **82-86-90-94-98** stk.).

Dan afhechten.

#### RECHTERVOORPAND :

Met Sable een ketting van **85-89-93-97-101** L. opzetten en **3** rijen stokjessteek haken (= **82-86-90-94-98** stk.) **voor de boord**.

Dan verder haken in gestreepte fantasiesteek volgens het **diagram**.

Na de **7e-7e-7e-8e-8e** rij van het diagram de gestreepte fantasiesteek verder haken over de st. van het rechtermouw en het rugpand en hierbij in de 1e rij 6 L. haken tussen de 2 delen (zie diagram).

In de rijen Sable krijg je **245-255-265-275-295** st. gestreepte fantasiesteek.

#### RECHTERMOUW :

Op **13-15-17-19-21** cm (**13-15-17-19-21** rijen) hoogte na de laatste rij van de hals, de gestreepte fantasiesteek verder haken over de middelste **75-75-85-95-95** st.

Op **13** cm (**13** rijen) hoogte vanaf het begin van de rechtermouw **2** rijen stokjessteek Sable haken en hierbij in de 1e rij 1 stk. op elk stk. en 1 stk. in elke boog van 2 L. haken. (= **61-61-69-77-77** stk.). Dan afhechten.

#### KRAAGJE :

Langs de hals **87-87-87-95-95** hv. Sable haken en hierbij de boorden vrij laten.

Als volgt stokjessteek haken :

3 L., 2 stk. in de 2e hv., 1 stk. in elke hv. tot er 2 hv. over zijn, dan 2 stk. in de volgende hv., 1 stk. in de laatste hv. (= **89-89-89-97-97** stk.).

Dan aan beide kanten op 1 stk. uit de kant elke 2e rij 3 x 1 stk. meerderen.

Na de laatste meerdering **1** rij haken over de verkregen **95-95-95-103-103** stk. en afhechten.

#### AFWERKING :

De mouw- en zijnaden van het vest aan elkaar naaien.

#### Boord onderkant vest :

Lans de onderkant van het vest met Sable **95-103-111-119-127** hv. haken (= 1 hv. op het 1e stk., 2 hv. langs elke rij, 1 hv. op het laatste stk.). **3** rijen stokjessteek haken en afhechten.

Op de bies van het linkervoorpand **6** knopen naaien, de 1e op **1,5** cm van de onderkant, de 2e op **1** cm van de hals, de andere regelmatig verdeeld.

Bij het dragen de knopen tussen 2 stk. van de bies van het rechtermouw doorhalen.



M 2 8 7 7

## Crochet cardigan with short sleeves

### Level of difficulty

BBBBBB Intermediate

### Sizes

S M L XL XXL

### Number of balls, using, 100% COTON BIO

4	4	5	5	5	Sable	10660 (A)
2	2	2	2	2	Safran	10662 (B)
2	2	2	2	2	Saumon	10665 (C)

### Needles and notions

3.0 mm crochet hook.

6 yellow shank buttons Ø 15 mm ref. 50026, pk of 6.

## Abbreviations

chain = ch

double crochet (uk: treble) = dc (uk: tr)

slip stitch = sl st

single crochet (uk: double crochet) = sc (uk: dc)

## Stitches used

**DOUBLE CROCHET (UK: TR) STITCH**, using 3.0 mm hook.

**Row 1 (RS):** 1 dc in the 5th ch (= the first 2 dc), then 1 dc in every foll ch.

**Row 2 and every foll row:** 3 ch (counts as first dc), 1 dc in the 2nd dc, then 1 dc in every foll dc.

**PATTERN STITCH**, using 3.0 mm hook. Worked on a number of sts divisible by 4 for the initial chain + 3 for the beg of 1st row.

Then, on a number of sts divisible by 5 on odd rows (5 + 4 on even rows).

**Row 1 (RS):** 1 dc in the 4th ch (= the first 2 dc) and in each of the next 2 ch, 2 ch, \* skip 1 ch, 1 dc in each of the next 3 ch, 2 ch \*, rep from \* to \*, end with 1 dc in each of the last 4 ch.

**Row 2 and 4:** 5 ch, \* 3 dc in next ch-space, 2 ch \*, rep from \* to \*, end with 1 dc in last dc.

**Row 3:** 3 ch, 3 dc in the 1st ch-space, \* 2 ch, 3 dc in next ch-space \*, rep from \* to \*, end with 1 dc in last dc.

**Row 5:** Rep from row 3.

**STRIPED PATTERN STITCH**, using 3.0 mm hook.

Crochet **1** row with A, **1** row with B, **1** row with A, **1** row with C. Repeat those 4 rows.

**Crochet basics:** See our tips and tricks on [bergeredefrance.com/advice](http://bergeredefrance.com/advice).

## Tension/Gauge

To achieve a good result, it is essential to crochet a tension square (see our tips and tricks on [bergeredefrance.com/advice](http://bergeredefrance.com/advice)).

25 sts and 10 rows in Pattern stitch (on odd rows) = 10 cm (4 in) square.

## To make the cardigan

The cardigan is made in one piece, starting with the left sleeve.

The green arrows on diagram show direction of work.

**Please note**, do not cut yarn when changing colors.

Using B, make a foundation chain of **68-72-72-72-76** ch sts (for the beg of back), fasten off and leave on hold.

### LEFT SLEEVE:

Using A, make a foundation chain of **64-64-72-80-80** ch sts. Crochet **2** rows in double crochet stitch (= **61-61-69-77-77** dc).

Cont in striped Pattern stitch (on rows with A = **75-75-85-95-95** sts).

Work as set until work measures **14 cm (5½ in) [14 rows]** total. Then crochet 3 ch, 1 sl st in the last ch of the foundation chain left on hold, cont the row, then in the continuation crochet **73-77-77-77-81** ch with B for the beg of left front.

### BACK AND LEFT FRONT:

Continue in striped Pattern stitch on all sts, crocheting the 1st row as follows:

1 dc in the 8th ch and in each of the next 2 ch, 2 ch,

\* skip 1 ch, 1 dc in each of the next 3 ch, 2 ch \*, work **15-16-16-16-17** times from \* to \*,

1 dc in each of the last 2 ch, 1 dc in the 1st dc of sleeve, 2 ch, • 3 dc in next ch-space, 2 ch •, crochet **14-14-16-18-18** times from • to •,

1 dc in the last dc of sleeve, 1 dc in each of the first 2 ch of the foundation chain, 2 ch, then crochet **16-17-17-17-18** times from \* to \*,

end row with 1 dc in the last ch

(on rows with A = **245-255-265-275-285** sts).

Work as set until work measures **28-30-32-34-36 cm (11-11¼-12½-13½-14¼ in) [28-30-32-34-36 rows]** total.

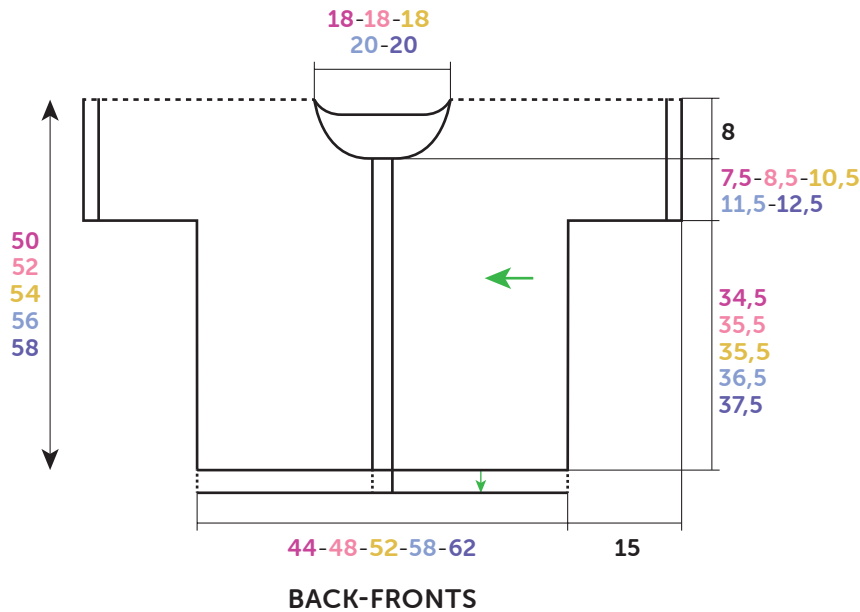
### Neck:

Separate work in 2 parts.

#### 1st part (back neck):

Continue in striped Pattern stitch foll chart according to size made.

After the **18th-18th-18th-20th-20th** row of chart, leave on hold.



Diagram, measurements in cm

### 2nd part (end of left front):

Following the **chart** according to size made, cont in striped Pattern stitch, then work **3** rows in double crochet stitch with A **for the border** (at the end of the 1st row in double crochet stitch, there are **82-86-90-94-98** dc). Then, fasten off.

### RIGHT FRONT:

Make a foundation chain of **85-89-93-97-101** ch sts. With A, crochet **3** rows in double crochet stitch (= **82-86-90-94-98** dc) **for the border**.

Then cont in striped Pattern stitch foll **chart**.

After the **7th-7th-7th-8th-8th** row of chart, cont in striped Pattern stitch on the sts of right front and back, and crochet 6 ch between the 2 parts on 1st row (see chart).

On rows worked with A, there are **245-255-265-275-295** sts in striped Pattern stitch.

Work as set until work measures **13-15-17-19-21** cm (**5-6-6¾-7½-8¼** in) [**13-15-17-19-21** rows] after the last row of neck.

### RIGHT SLEEVE:

Then cont in striped Pattern stitch on the **75-75-85-95-95** center sts until work measures **13** cm (**5** in) [**13** rows], measured from the beginning of the right sleeve.

Then crochet **2** rows in double crochet stitch with A, and on 1st row crochet 1 dc in each dc and 1 dc in each ch2- (= **61-61-69-77-77** dc). Then fasten off.

### COLLAR:

Along the edge of neck and leaving free the borders, crochet **87-87-87-95-95** sl st with A.

Crochet in double crochet stitch as follows:

3 ch, 2 dc in the 2nd sl st, 1 dc in each sl st until only 2 sl sts remain, then 2 dc in the next sl st, 1 dc in the last sl st (= **89-89-89-97-97** dc).

Then, inc at each end, 1 dc in from edge: 3 times 1 dc every 2nd row.

After the last increase, crochet 1 row on the **95-95-95-103-103** dc obtained and fasten off.

### FINISHING:

Sew sleeve seams and sides of cardigan.

### Border of bottom edge:

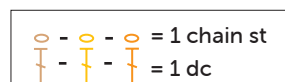
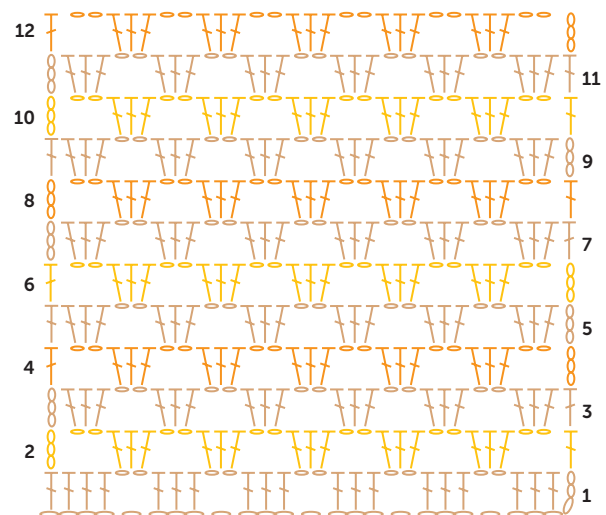
Align the bottom edge of body, crochet **95-103-111-119-127** sl st with A (= 1 sl st in the 1st dc, 2 sl st along each row, 1 sl st in last dc). Crochet **3** rows in double crochet stitch and fasten off.

Sew **6** buttons on border of left front, the first one located **1.5** cm (**½** in) above lower edge, the 2nd one **1** cm (**½** in) from neck, the other ones evenly spaced.

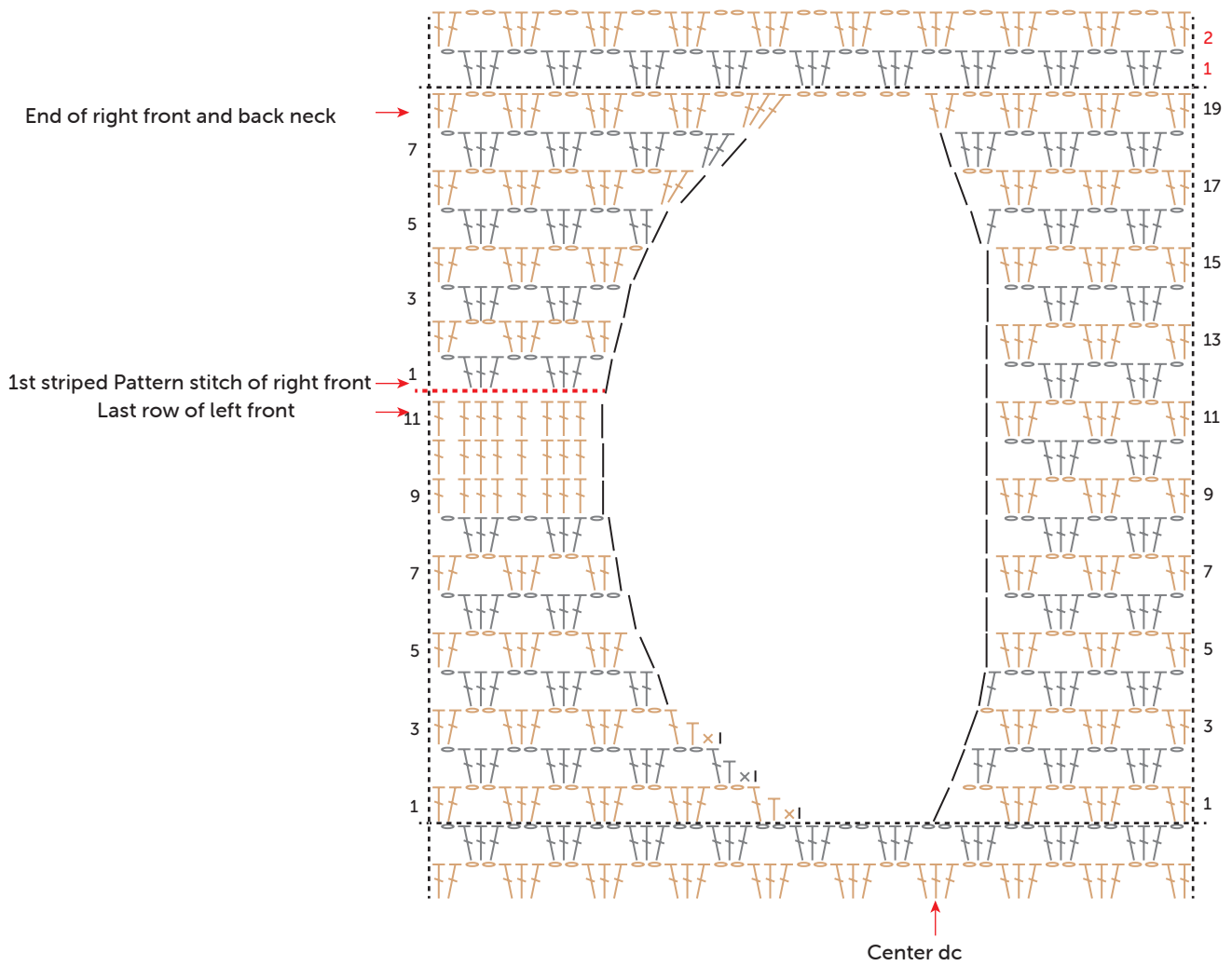
To wear, slip the buttons between 2 dc of border of right front.

Secure and weave in ends.

### PATTERN STITCH

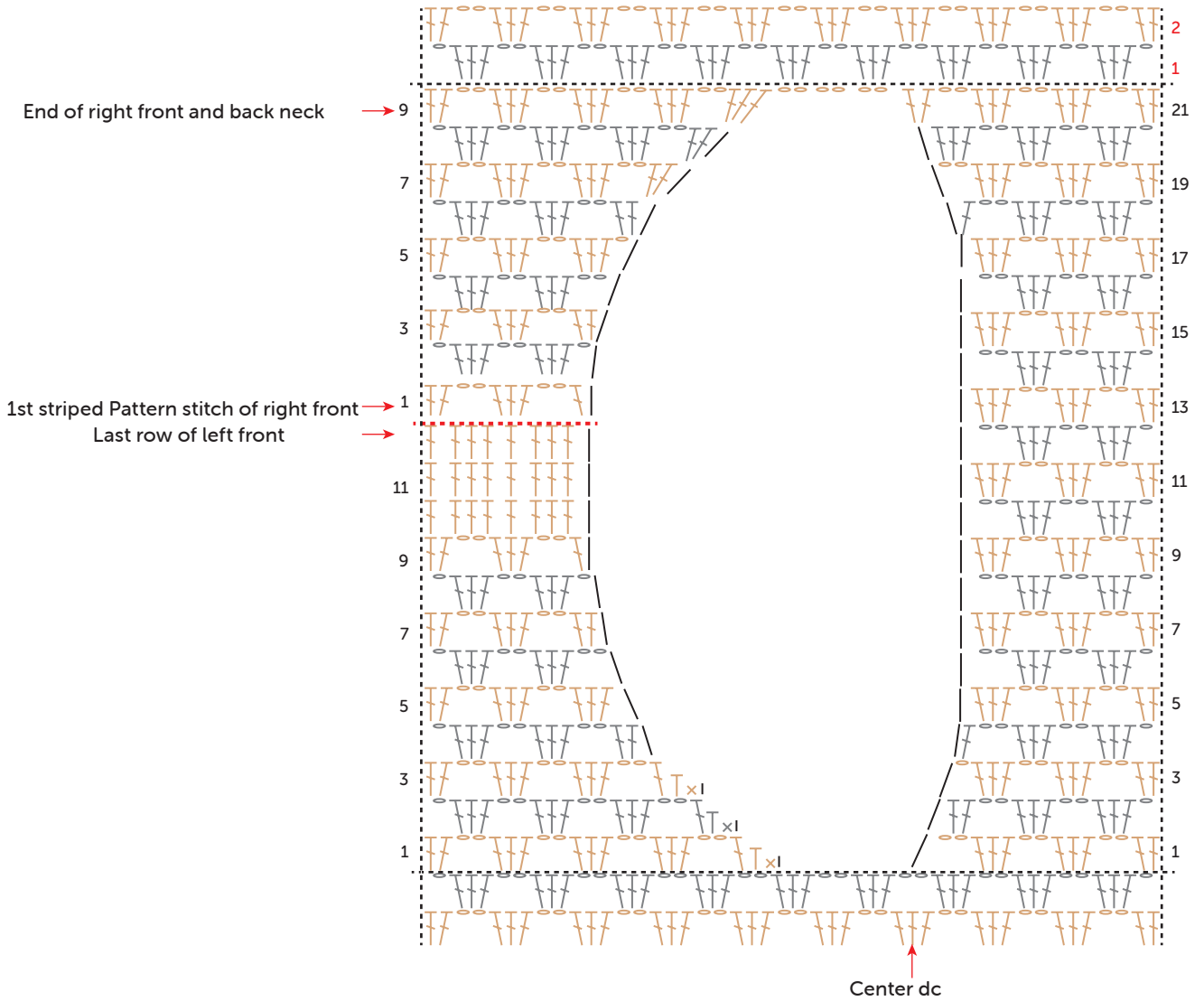


**CHART**  
**Sizes S , M and L**



- = 1 ch st using A
- = 1 ch st using B or C as per stripe pattern
- T = 1 dc using A
- T = 1 dc using B or C as per stripe pattern
- × = 1 sc Sable
- × = 1 sc using B or C as per stripe pattern
- | = 1 ch st or nothing, as per stripe pattern
- | = 1 dc or ch3 as per stripe pattern

**CHART**  
**Sizes XL and XXL**



- = 1 ch st using A
- = 1 ch st using B or C as per stripe pattern
- ┆ = 1 dc using A
- ┆ = 1 dc using B or C as per stripe pattern
- × = 1 sc using A
- × = 1 sc using B or C as per stripe pattern
- | = 1 ch st or nothing as per stripe pattern
- | = 1 dc or ch3 as per stripe pattern