

# *Pull raglan à torsade coton*

*Katoenen raglan kabeltrui — Cotton cable raglan top*

# BERGERE

DE FRANCE

## *Une laine de qualité fabriquée en France*

ENSEMBLE, FAVORISONS LA FABRICATION FRANÇAISE

Bergère de France est une filature familiale, installée à Bar-le-Duc, au cœur de la Lorraine depuis 1946. De la création des fils à l'expédition des pelotes, de la recherche de style à la réalisation des livres et magazines, toutes ces étapes sont réalisées en France dans nos ateliers. En choisissant la laine Bergère de France, vous favorisez une production locale et encouragez le savoir-faire français.



### *Une fabrication et une qualité maîtrisée*

En tant que fabricant, nous apportons un grand soin à la qualité de nos fils. Nous maîtrisons et contrôlons ainsi directement toutes les étapes de la production.

Nous assurons dans notre usine les grandes étapes de fabrication du fil à tricoter : la teinture, la préparation, la filature, l'assemblage, le retordage, la finition et la mise en pelote des fils.

### *Une filature éthique*

Nous avons à cœur de sélectionner des matières premières respectueuses de l'environnement et du bien-être animal. Nos laines proviennent d'élevages d'Uruguay et de Nouvelle-Zélande reconnus pour la qualité de leurs fibres. Nous utilisons du coton d'Égypte issu d'une agriculture biologique. Les matières synthétiques proviennent d'une entreprise Européenne que nous avons sélectionné pour son niveau de qualité.

- La Laine Française -

FABRICANT FRANÇAIS DE LAINE  
DEPUIS 1946



M 2 8 9 3

## Pull raglan à torsade coton

*Le niveau de difficulté*

BBBBBB Intermédiaire

*Les tailles*

S M L XL XXL

*Le nombre de pelotes en, ECOTON*

7 7 8 9 9 Rose 20114

*Le matériel*

Les aiguilles n° 3,5.

L'aiguille à torsades.

### La légende

**Croisée à droite = CàD**

**Croisée à gauche = CàG**

**4 m. CàD** : Glisser 2 m. sur l'aig. à torsades derrière le travail, tricoter les 2 m. suivantes à l'endroit, puis les 2 m. de l'aig. à torsades à l'endroit.

**4 m. CàG** : Glisser 2 m. sur l'aig. à torsades devant le travail, tricoter les 2 m. suivantes à l'endroit, puis les 2 m. de l'aig. à torsades à l'endroit.

### Les points employés

**POINT MOUSSE**, aig. n° 3,5.

**POINT DE SABLE**, aig. n° 3,5. Sur un nombre de m. impair.

**1er rg (endroit du travail)** : Endroit.

**2ème rg** : 1 m. envers, 1 m. endroit, 1 m. envers, 1 m. endroit, 1 m. envers et ainsi de suite...

Répéter ces 2 rgs.

**TORSADE A**, aig. n° 3,5. Sur 12 m.

**1er rg (endroit du travail) et 3ème rg** : 2 m. envers, 8 m. endroit, 2 m. envers.

**2ème rg et tous les rgs pairs** : 2 m. endroit, 8 m. envers, 2 m. endroit.

**5ème rg** : 2 m. envers, 4 m. CàD, 4 m. CàG, 2 m. envers.

**7ème et 9ème rgs** : 2 m. envers, 8 m. endroit, 2 m. envers.

**11ème rg** : Reprendre au 5ème rg.

**TORSADE B**, aig. n° 3,5. Sur 22 m.

**1er rg (endroit du travail) et 3ème rg** : 2 m. envers, 8 m. endroit, 2 m. envers, 8 m. endroit, 2 m. envers.

**2ème rg et tous les rgs pairs** : 2 m. endroit, 8 m. envers, 2 m. endroit, 8 m. envers, 2 m. endroit.

**5ème rg** : 2 m. envers, 4 m. CàD, 4 m. CàG, 2 m. envers, 4 m. CàD, 4 m. CàG, 2 m. envers.

**7ème et 9ème rgs** : 2 m. envers, 8 m. endroit, 2 m. envers, 8 m. endroit, 2 m. envers.

**11ème rg** : Reprendre au 5ème rg.

**JERSEY ENDROIT**, aig. n° 3,5.

### L'échantillon

Pour réussir votre modèle, il est important de tricoter l'échantillon (consulter nos astuces et conseils sur [bergeredefrance.fr/conseils](http://bergeredefrance.fr/conseils)).

Un carré de 10 cm point de sable = 24 m. et 30 rgs.

### La réalisation du pull

**DOS :**

Monter **130-140-150-162-174** m. Tricoter **2** rgs point mousse.

Continuer en tricotant :

**23-26-29-33-37** m. point de sable,

**12** m. torsade **A**,

**19-21-23-25-27** m. point de sable,

**22** m. torsade **B**,

**19-21-23-25-27** m. point de sable,

**12** m. torsade **A**,

**23-26-29-33-37** m. point de sable, **mais** au début du 2ème rg **pour M** commencer par 1 m. endroit.

**A 2,5 cm (8 rgs)** de hauteur totale, diminuer de chaque côté à 1 m. du bord :

**S** : 2 x 1 m. tous les 8 rgs, 8 x 1 m. tous les 6 rgs.

**M et L** : 4 x 1 m. tous les 8 rgs, 6 x 1 m. tous les 6 rgs.

**XL** : 5 x 1 m. tous les 8 rgs, 5 x 1 m. tous les 6 rgs.

**XXL** : 7 x 1 m. tous les 8 rgs, 3 x 1 m. tous les 6 rgs.

**Pour diminuer 1 m. à 1 m. du bord** : Tricoter 1 m. endroit, 2 m. ensemble endroit, continuer le rg et lorsqu'il reste 3 m. sur l'aig. gauche, tricoter 1 surjet simple, 1 m. endroit.

Puis, continuer sur les **110-120-130-142-154** m. restantes.

**Raglan :**

À **24-25-25-26-27** cm (**72-76-76-78-82** rgs) de hauteur totale, de chaque côté rabattre **4-4-5-5-6** m., puis diminuer à 2 m. jersey endroit du bord :

**S** : \* tous les 2 rgs 1 x 1 m., tous les 4 rgs 1 x 1 m. \*, tricoter 3 fois de \* à \*, puis tous les 2 rgs 19 x 1 m.

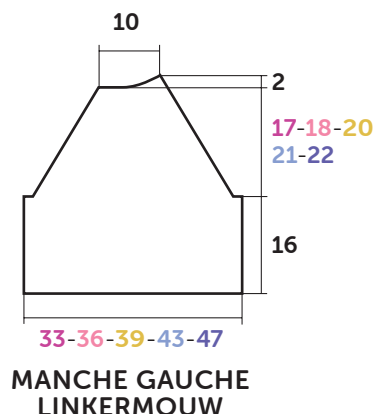
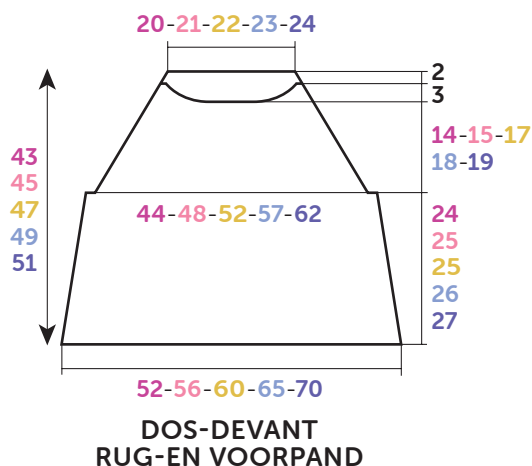
**M** : tous les 2 rgs 29 x 1 m.

**L** : tous les 2 rgs 32 x 1 m.

**XL** : tous les 2 rgs \* 1 x 1 m., 1 x 2 m. \*, tricoter 3 fois de \* à \*, 28 x 1 m.

**XXL** : tous les 2 rgs \* 2 x 1 m., 1 x 2 m. \*, tricoter 5 fois de \* à \*, 20 x 1 m.

**Pour diminuer 1 m. à 2 m. jersey endroit du bord** : Tricoter 2 m. endroit, 2 m. ensemble endroit, continuer le rg et lorsqu'il reste 4 m. sur l'aig. gauche, tricoter 1 surjet simple, 2 m. endroit.



**Croquis**, mesures en cm / **Tekening**, maten in cm

**Pour diminuer 2 m. à 2 m. jersey endroit du bord :** Tricoter 2 m. endroit, 3 m. ensemble endroit, continuer le rg et lorsqu'il reste 5 m. sur l'aig. gauche, tricoter 1 surjet double, 2 m. endroit.

Après la dernière diminution de raglan, tricoter 1 rg sur les **52-54-56-58-62** m. restantes et les rabattre **pour l'encolure**.

#### DEVANT :

Tricoter comme au dos jusqu'au raglan.

#### Raglan et encolure :

À **24-25-26-27** cm (**72-76-76-78-82** rgs) de hauteur totale, **pour le raglan** de chaque côté rabattre **4-4-5-5-6** m., puis diminuer à 2 m. jersey endroit du bord tous les 2 rgs :

**S** : \* tous les 2 rgs 1 x 1 m., tous les 4 rgs 1 x 1 m. \*, tricoter 3 fois de \* à \*, puis tous les 2 rgs 16 x 1 m.,

**M** : tous les 2 rgs 26 x 1 m.,

**L** : tous les 2 rgs 29 x 1 m.,

**XL** : tous les 2 rgs \* 1 x 1 m., 1 x 2 m. \*, tricoter 3 fois de \* à \*, 25 x 1 m.,

**XXL** : tous les 2 rgs \* 2 x 1 m., 1 x 2 m. \*, tricoter 5 fois de \* à \*, 17 x 1 m.,

**mais entre-temps**, à **38-40-42-44-46** cm (**114-120-126-132-138** rgs) de hauteur totale, **pour l'encolure** rabattre les **36-38-40-42-46** m. centrales, continuer chaque côté séparément en rabattant côté encolure tous les 2 rgs 1 x 3 m., 1 x 2 m., 2 x 1 m. et les 4 m. restantes.

#### MANCHE GAUCHE :

Monter **81-89-97-107-115** m. Tricoter 2 rgs point mousse.

Continuer en tricotant :

**11-15-19-23-27** m. point de sable,

**12** m. torsade **A**,

**35-35-35-37-37** m. point de sable,

**12** m. torsade **A**,

**11-15-19-23-27** m. point de sable.

#### Raglan :

A **16** cm (**48** rgs) de hauteur totale, rabattre puis diminuer à **droite** comme au dos, **en même temps à gauche** comme au devant, puis rabattre à gauche tous les 2 rgs 1 x 17 m., 1 x 3 m., 1 x 2 m. et les 4 m. restantes.

#### MANCHE DROITE :

Comme la manche gauche en tricotant le raglan en sens inverse.

#### FINITIONS :

Assembler les raglans en laissant libre celui entre le dos et la manche gauche.

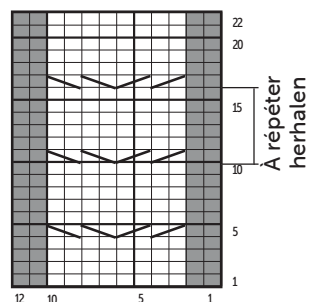
#### Bordure d'encolure :

Au bord de l'encolure, en tricotant relever **132-136-140-144-148** m. Tricoter 2 rgs point mousse, puis rabattre toutes les m. en les tricotant endroit sur l'envers du travail.

Assembler le dernier raglan.

Faire les coutures des manches et des côtés du pull.

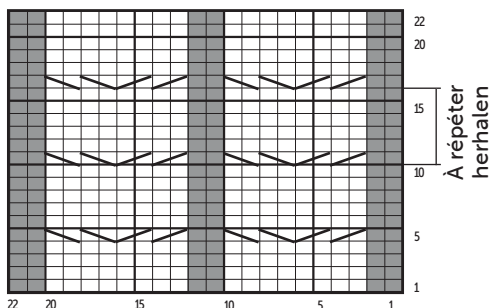
#### TORSADE A KABEL A



■ = 1 m. jersey envers  
□ = 1 m. jersey endroit  
▨ = 4 m. croisées à droite  
▩ = 4 m. croisées à gauche

■ = 1 st. averechte tricotsteek  
□ = 1 st. rechte tricotsteek  
▨ = 4 st. rechts kruisen  
▩ = 4 st. links kruisen

## TORSADE B KABEL B



■ = 1 m. jersey envers  
□ = 1 m. jersey endroit  
▨ = 4 m. croisées à droite  
▩ = 4 m. croisées à gauche

■ = 1 st. averechte tricotsteek  
□ = 1 st. rechte tricotsteek  
▨ = 4 st. rechts kruisen  
▩ = 4 st. links kruisen

 NEDERLANDS

## Katoenen raglan kabeltrui

### Toelichting

Rechts kruisen = rkr.

Links kruisen = lkr.

**4 st. rkr.** : 2 st. op de kabelnld. achter het werk plaatsen, de volgende 2 st. recht breien, dan de 2 st. van de kabelnld. recht breien.

**4 st. lkr.** : 2 st. op de kabelnld. voor het werk plaatsen, de volgende 2 st. recht breien, dan de 2 st. van de kabelnld. recht breien.

### Gebruikte steken

**RIBBELSTEEK**, nld. nr. 3,5.

**ZANDSTEEK**, nld. nr. 3,5. Over een oneven aantal st.

**1e nld. (goede kant van het werk)** : recht.

**2e rg** : 1 st. averecht, 1 st. recht, 1 st. averecht, 1 st. recht, 1 st. averecht en zo verder...

Deze 2 nld. herhalen.

**KABEL A**, nld. nr. 3,5. Over 12 st.

**1e nld. (goede kant van het werk) en 3e nld.** : 2 st. averecht, 8 st. recht, 2 st. averecht.

**2e nld. en alle even nld.** : 2 st. recht, 8 st. averecht, 2 st. recht.

**5e nld.** : 2 st. averecht, 4 st. rkr., 4 st. lkr., 2 st. averecht.

**7e en 9e nld.** : 2 st. averecht, 8 m. endroit, 2 st. averecht.

**11e nld.** : herhalen vanaf de 5e nld.

**KABEL B**, nld. nr. 3,5. Over 22 st.

**1e nld. (goede kant van het werk) en 3e nld.** : 2 st. averecht, 8 st. recht, 2 st. averecht, 8 st. recht, 2 st. averecht.

**2e nld. en alle even nld.** : 2 st. recht, 8 st. averecht, 2 st. recht, 8 st. averecht, 2 st. recht.

**5e nld.** : 2 st. averecht, 4 st. rkr., 4 st. lkr., 2 st. averecht, 4 st. rkr., 4 st. lkr., 2 st. averecht.

**7e en 9e nld.** : 2 st. averecht, 8 st. recht, 2 st. averecht, 8 st. recht, 2 st. averecht.

**11e nld.** : herhalen vanaf de 5e nld.

**RECHTE TRICOTSTEEK**, nld. nr. 3,5.

### Proeflapje

Voor het slagen van je model is het belangrijk om het proeflapje te breien (zie tips en raad op [bergeredefrance.nl/conseils](http://bergeredefrance.nl/conseils)).

Een vierkant van 10 cm in zandsteek = 24 st. en 30 nld.

### Uitvoering van de trui

#### RUGPAND :

**130-140-150-162-174** st. opzetten en **2** nld. ribbelsteek breien.

Als volgt verder breien :

**23-26-29-33-37** st. zandsteek,

**12** st. kabel **A**,

**19-21-23-25-27** st. zandsteek,

**22** st. kabel **B**,

**19-21-23-25-27** st. zandsteek,

**12** st. kabel **A**,

**23-26-29-33-37** st. zandsteek, **maar** in het begin van de 2e nld. **voor M** beginnen met 1 st. recht.

Op **2,5** cm (**8** nld.) totale hoogte aan beide kanten op 1 st. uit de kant minderen voor :

**S** : 2 x 1 st. elke 8e nld., 8 x 1 st. elke 6e nld.

**M en L** : 4 x 1 st. elke 8e nld., 6 x 1 st. elke 6e nld.

**XL** : 5 x 1 st. elke 8e nld., 5 x 1 st. elke 6e nld.

**XXL** : 7 x 1 st. elke 8e nld., 3 x 1 st. elke 6e nld.

**Voor het minderen van 1 st. op 1 st. uit de kant** : 1 st. recht, 2 st. samen recht breien, de nld. verder breien en als er nog 3 st. op de linkernld. over zijn, dan 1 overhaling en 1 st. recht breien.

Dan verder breien over de overige **110-120-130-142-154** st.

#### Raglan :

Op **24-25-25-26-27** cm (**72-76-76-78-82** nld.) totale hoogte aan beide kanten **4-4-5-5-6** st. afkanten, dan op 2 st. rechte tricotsteek uit de kant minderen voor :

**S** : \* elke 2e nld. 1 x 1 st., elke 4e nld. 1 x 1 st. \*, 3 keer breien van \* tot \*, dan elke 2e nld. 19 x 1 st.

**M** : elke 2e nld. 29 x 1 st.

**L** : elke 2e nld. 32 x 1 st.

**XL** : elke 2e nld. \* 1 x 1 st., 1 x 2 st. \*, 3 keer breien van \* tot \*, 28 x 1 st.

**XXL** : elke 2e nld. \* 2 x 1 st., 1 x 2 st. \*, 5 keer breien van \* tot \*, 20 x 1 st.

**Voor het minderen van 1 st. op 2 st. rechte tricotsteek uit de kant** : 2 st. samen recht breien, de nld. verder breien en als er nog 4 st. op de linkernld. over zijn, dan 1 overhaling en 2 st. recht breien.

**Voor het minderen van 2 st. op 2 st. rechte tricotsteek uit de kant :** 2 st. recht, 3 st. samen recht breien, de nld. verder breien en als er nog 5 st. op de linkernld. over zijn, dan 1 dubbele overhaling en 2 st. recht breien.

Na de laatste raglanmindering **1** nld. breien over de overige **52-54-56-58-62** st. en ze dan afkanten **voor de hals**.

#### **VOORPAND :**

Breien als het ruggand tot aan de raglan.

#### **Raglan en hals :**

Op **24-25-25-26-27** cm (**72-76-76-78-82** nld.) totale hoogte **voor de raglan** aan beide kanten **4-4-5-5-6** st. afkanten, dan op 2 st. rechte tricotsteek uit de kant minderen voor :

**S :** \* elke 2e nld. 1 x 1 st., elke 4e nld. 1 x 1 st. \*, 3 keer breien van \* tot \*, dan elke 2e nld. 16 x 1 st.,

**M :** elke 2e nld. 26 x 1 st.,

**L :** elke 2e nld. 29 x 1 st.,

**XL :** elke 2e nld. \* 1 x 1 st., 1 x 2 st. \*, 3 keer breien van \* tot \*, 25 x 1 st.,

**XXL :** elke 2e nld. \* 2 x 1 st., 1 x 2 st. \*, 5 keer breien van \* tot \*, 17 x 1 st.,

**maar ondertussen** op **38-40-42-44-46** cm (**114-120-126-132-138** nld.) totale hoogte **voor de hals** de middelste **36-38-40-42-46** st. afkanten, elke kant apart verder breien en hierbij aan de halskant elke 2e nld. 1 x 3 st., 1 x 2 st., 2 x 1 st. en de overige 4 st. afkanten.

#### **LINKERMOUW :**

**81-89-97-107-115** st. opzetten en **2** nld. ribbelsteek breien.

Als volgt verder breien :

**11-15-19-23-27** st. zandsteek,

**12** st. kabel **A**,

**35-35-35-37-37** st. zandsteek,

**12** st. kabel **A**,

**11-15-19-23-27** st. zandsteek.

#### **Raglan :**

Op **16** cm (**48** nld.) totale hoogte **rechts** afkanten, dan minderen als voor het ruggand, **tegelijk links** als voor het voorpand, dan links elke 2e nld. 1 x 17 st., 1 x 3 st., 1 x 2 st. en de overige 4 st. afkanten.

#### **RECHTERMOUW :**

Als de linkermouw, maar de raglan in spiegelbeeld breien.

#### **AFWERKING :**

De raglannaden aan elkaar naaien en hierbij de naad tussen het ruggand en de linkermouw open laten.

#### **Halsbies :**

Langs de hals, al breiend, **132-136-140-144-148** st. opnemen en **2** nld. ribbelsteek breien. Dan alle st. afkanten en ze hierbij recht breien op de achterkant van het werk.

De laatste raglannaad aan elkaar naaien.

De mouw- en zijnaden van de trui aan elkaar naaien.



M 2 8 9 3

## Cotton cable raglan top

### Difficulty level

BBBBBB Intermediate

### Sizes

S M L XL XXL

### The number of balls in, ECOTON

7 7 8 9 9 Rose 20114

### Equipment needed

3.5 mm needles  
Cable needle (cn)

### Abbreviations

Right cross = CR

Left cross = CL

4CR : Slip 2 sts onto cn at back of work, k2, then k2 from cn.

4CL : Slip 2 sts onto cn at front of work, k2, then k2 from cn.

### Stitches used

**GARTER STITCH (G ST)**, using 3.5 mm needles.

**SAND STITCH**, using 3.5 mm needles. Over an odd number of sts.

**Row 1 (RS)** : Knit.

**Row 2** : p1 \*k1, p1\* rep from \*to\*.

Rep these 2 rows.

**CABLE A**, using 3.5 mm needles. Over 12 sts.

**Row 1 (RS) & Row 3** : p2, k8, p2.

**Row 2 & every WS row** : k2, p8, k2.

**Row 5** : p2, 4CR, 4CL, p2.

**Row 7 & 9** : p2, k8, p2.

After Row 10 rep from Row 5.

**CABLE B**, using 3.5 mm needles. Over 22 sts.

**Row 1 (RS) & 3** : p2, k8, p2, k8, p2.

**Row 2 & every WS row** : k2, p8, k2, p8, k2.

**Row 5** : p2, 4CR, 4CL, p2, 4CR, 4CL, p2.

**Row 7 & 9** : p2, k8, p2, k8, p2.

After Row 10 rep from Row 5.

**STOCKING STITCH**, using 3.5 mm needles.

### Tension/Gauge

To achieve a good result it is essential to make a tension square (see our hints & tips at [bergeredefrance.com/advice](http://bergeredefrance.com/advice)).

A 10 cm (4 in) square of Sand Stitch = 24 sts & 30 rows.

### To make the top

#### BACK :

CO **130-140-150-162-174** sts. Work **2** rows Garter St.

Cont as foll :

**23-26-29-33-37** sts Sand St, 12 sts Cable **A**,

**19-21-23-25-27** sts Sand St, 22 sts Cable **B**,

**19-21-23-25-27** sts Sand St, 12 sts Cable **A**,

**23-26-29-33-37** sts Sand St, **but** at the beg of the 2nd row **for M** start with k1.

Cont until work measures **2.5** cm [1 in] (**8** rows) total.

**Next row (RS - dec)**: k1, k2tog, work to last 3 sts, sl 1, k1, pssso, k1. Rep this dec on every foll 8th row **1-3-3-4-6** more times, then on every foll 6th row **8-6-6-5-3** times.

Then cont on the rem **110-120-130-142-154** sts.

#### Raglan :

When work measures **24-25-25-26-27** cm [**9½-9¾-9¾-10¼-10½** in] (**72-76-76-78-82** rows) total cast off **4-4-5-5-6** sts at beg of next 2 rows.

Then dec at each edge, 2 sts in from edge, as foll:

**S** : \* 1 st on foll RS row, 1 st on foll 4th row \*, work from \* to \* 3 times, then 1 st on every foll RS row 19 times.

**M** : 1 st on every RS row 29 times.

**L** : 1 st on every RS row 32 times.

**XL** : \* 1 st on foll RS row, 2 sts on foll RS row \*, work from \* to \* 3 times, then 1 st on every foll RS row 28 times.

**XXL** : \* 1 st on every foll RS row twice, then 2 sts on foll RS row. \*, work from \* to \* 5 times, then 1 st on every RS row 20 times.

**To dec 1 st, 2 sts in from edge** : k2, k2tog, work to last 4 sts, sl 1, k1, pssso, k2.

**To dec 2 sts, 2 sts in from edge** : k2, k3tog, work to last 5 sts, sl 1, k2tog, pssso, k2.

After the final raglan dec work **1** row on the rem **52-54-56-58-62** sts then cast off **for the neck**.

#### FRONT :

Work as for back up to raglan.

#### Raglan & neck :

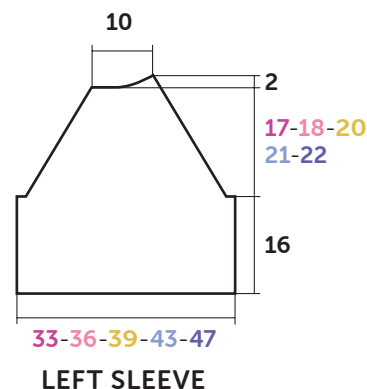
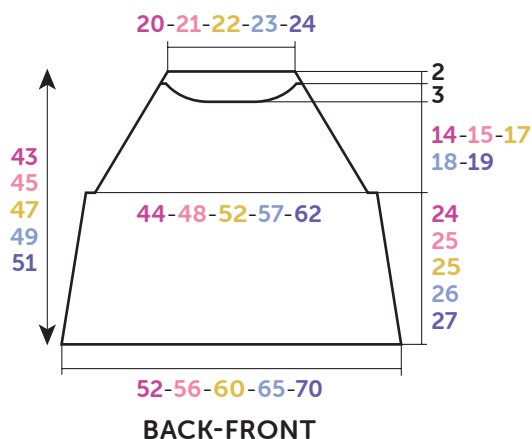
When work measures **24-25-25-26-27** cm [**9½-9¾-9¾-10¼-10½** in] (**72-76-76-78-82** rows) total, **for the raglan** cast off **4-4-5-5-6** sts at beg of next 2 rows, then dec at each edge, 2 sts in from the edge, as foll :

**S** : \* 1 st on foll RS row, 1 st on foll 4th row \*, work from \* to \* 3 times, then on every foll RS row 16 times,

**M** : 1 st on every RS row 26 times,

**L** : 1 st on every RS row 29 times,

**XL** : \* 1 st on foll RS row, 2 sts on foll RS row \*, work from \* to \* 3 times, then 1 st on every foll RS row 25 times,



Diagram, measurements in cm

**XXL** : \* 1 st on every foll RS row twice, then 2 sts on foll RS row \*, work from \* to \* 5 times, then 1 st on every foll RS row 17 times,  
**but at the same time**, when work measures 38-40-42-44-46 cm [15-15¾-16½-17¼-18 in] (114-120-126-132-138 rows) total, **for the neck** cast off the central 36-38-40-42-46 sts, then cont on each side separately casting off at the neck edge on every alt row as foll: 3 sts once, 2 sts once, 1 st twice & the rem 4 sts.

**LEFT SLEEVE :**

CO 81-89-97-107-115 sts. Work 2 rows Garter St.

Cont as foll :

11-15-19-23-27 sts Sand St, 12 sts cable A,

35-35-35-37-37 sts Sand St, 12 sts cable A,

11-15-19-23-27 sts Sand St.

**Raglan :**

When work measures 16 cm [6¼ in] (48 rows) total, cast off cast off 4-4-5-5-6 sts at beg of next 2 rows, then dec at each edge, 2 sts in from the edge, as foll :

**S** : \* 1 st on foll RS row, 1 st on foll 4th row \*, work from \* to \* 3 times, then on every foll RS row 16 times,

**M** : 1 st on every RS row 26 times,

**L** : 1 st on every RS row 29 times,

**XL** : \* 1 st on foll RS row, 2 sts on foll RS row \*, work from \* to \* 3 times, then 1 st on every foll RS row 25 times,

**XXL** : \* 1 st on every foll RS row twice, then 2 sts on foll RS row \*, work from \* to \* 5 times, then 1 st on every foll RS row 17 times. 29 sts rem.

**\*Next row (RS)**: k2, k2tog, work to end.

**Next row (WS)**: Cast off 17 sts, work to end.

**Next row (RS)**: k2, k2tog, work to end.

**Next row (WS)**: Cast off 3 sts, work to end.

**Next row (RS)**: k2, k2tog, work to end.

**Next row (WS)**: Cast off 2 sts, work to end.

Cast off the rem 4 sts.

**RIGHT SLEEVE :**

Work as for left sleeve until 29 sts rem.

**Next row (RS)**: Cast off 17 sts, work to last 4 sts, sl 1, k1, pss0, k2. Work 1 row straight.

**Next row (RS)**: Cast off 3 sts, work to last 4 sts, sl 1, k1, pss0, k2. Work 1 row straight.

**Next row (RS)**: Cast off 2 sts, work to last 4 sts, sl 1, k1, pss0, k2. Work 1 row straight.

Cast off rem 4 sts.

**FINISHING :**

Join all raglans except between back and left sleeve.

**Neck border :**

Around the neck edge pick up 132-136-140-144-148 sts.

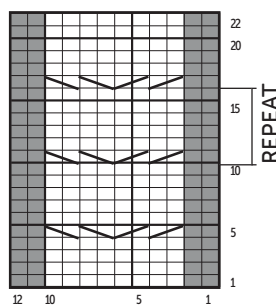
Work 2 rows garter st, then cast off all sts knitwise on WS of work.

Join the rem raglan.

Sew sleeve & side seams.

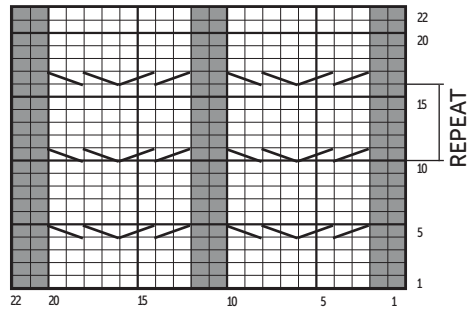
Secure & weave in all ends.

**CABLE A**



|   |                    |
|---|--------------------|
| ■ | = P on RS, K on WS |
| □ | = K on RS, P on WS |
| ▨ | = 4CR              |
| ▩ | = 4CL              |

### CABLE B



- = P on RS, K on WS
- = K on RS, P on WS
- ▨ = 4CR
- ▩ = 4CL