

M 6 2 1 8

Gilet raglan à torsades

Raglanvest met kabels — Cabled raglan jacket

Un savoir-faire depuis 1946

La fabrication de la laine à tricoter est un savoir-faire chez Bergère de France depuis 1946. Depuis tout ce temps, nous préparons les matières premières et les transformons dans nos ateliers. En choisissant la laine Bergère de France, vous achetez directement chez le fabricant.



Une filature

CERTIFIÉE OEKO-TEX DEPUIS 2023



*“ Vous avez la garantie
d’un produit sain pour
la famille et bébé !*

Depuis 2023, Bergère de France est certifié OEKO-TEX Classe 1. Cela indique que nos fils à tricoter sont fabriqués dans notre filature en l’absence de substances nocives dans des proportions pouvant présenter un risque pour la santé. Vous pouvez être assuré(e) de disposer d’un produit sain pour vous, votre famille et votre bébé.

Flasher-moi !



STANDARD
100

CQ 1317/1
IFTH

Édité par Bergère de France

bergeredefrance.fr

bergere-de-france.be

nl.bergere-de-france.nl

bergeredefrance.co.uk

JEANNE



Gilet raglan à torsades / M6218 *Jeanne* Navy lac



M 6 2 1 8

Gilet raglan à torsades

Le niveau de difficulté

BBBBBB Intermédiaire

Les tailles

S/M L/XL

Nombre de pelotes en, jeanne

12 14 Navy lac 10903

Le matériel

Les aiguilles n° 6 et n° 6,5.

L'aiguille à torsades.

5 boutons en bio résine anthracite Ø 34 mm réf. 50463, les 5.

La légende

Croisée à droite = CàD

Croisée à gauche = CàG

6 m. CàD : glisser 3 m. sur l'aig. à torsades derrière le travail, tricoter les 3 m. suivantes à l'endroit, puis les 3 m. de l'aig. à torsades à l'endroit.

6 m. CàG : glisser 3 m. sur l'aig. à torsade devant le travail, tricoter les 3 m. suivantes à l'endroit, puis les 3 m. de l'aig. à torsades à l'endroit.

1 augmentation intercalaire : glisser l'aig. droite sous le fil qui relie la m. de l'aig. droite à la 1ère m. de l'aig. gauche et placer le brin sur l'aig. gauche (= 1 m.). Tricoter cette m. à l'endroit en utilisant le brin arrière afin de tordre la m.

Les points employés

CÔTES 2/2, aig. n° 6.

POINT DE BLÉ, aig. n° 6,5.

JERSEY ENVERS et JERSEY ENDROIT, aig. n° 6,5.

TORSADE A, aig. n° 6,5. Sur 6 m.

1er rg (endroit du travail) : endroit.

2ème rg et tous les rgs pairs : envers.

3ème rg : 6 m. CàD.

5ème - 7ème et 9ème rgs : endroit.

11ème rg : reprendre au 3ème rg.

TORSADE B, aig. n° 6,5. Sur 6 m.

1er rg (endroit du travail) : endroit.

2ème rg et tous les rgs pairs : envers.

3ème rg : 6 m. CàG.

5ème - 7ème et 9ème rg : endroit.

11ème rg : reprendre au 3ème rg.

FAUSSE TORSADE, aig. n° 6,5. Sur 17 m. Suivre la grille.

CÔTES 1/1, aig. n° 6,5.

Les échantillons

Pour réussir votre modèle, il est important de tricoter les échantillons (consulter nos astuces et conseils sur bergeredefrance.fr/apprendre-tricot-crochet).

Un carré de 10 cm point de blé = 17 m. et 19 rgs.

6 m. torsade **A** ou **B** = 3 cm de large.

17 m. fausse torsade = 11 cm de large.

La réalisation du gilet

DOS :

Monter **146-166** m. aig. n° 6. Tricoter **10** cm (**22** rgs) côtes 2/2 en commençant par :

S/M : 2 m. endroit,

L/XL : 2 m. envers,

mais au dernier rg répartir **33-35** diminutions (= **113-131** m.).

Continuer aig. n° 6,5 en tricotant :

11-20 m. point de blé,

2 m. jersey envers,

6 m. torsade **A**,

2 m. jersey envers,

17 m. fausse torsade,

2 m. jersey envers,

6 m. torsade **B**,

2 m. jersey envers,

17 m. fausse torsade,

2 m. jersey envers,

6 m. torsade **A**,

2 m. jersey envers,

17 m. fausse torsade,

2 m. jersey envers,

6 m. torsade **B**,

2 m. jersey envers,

11-20 m. point de blé, **mais pour L/XL** commencer par 1 m. envers.

Raglan :

À **20-21** cm (**42-44** rgs) de hauteur totale, de chaque côté rabattre **3-6** m., puis diminuer à 5 m. côtes 1/1 (à la fin du rg, les commencer par 1 m. envers) du bord tous les 2 rgs :

S/M : * 2 x 1 m., 1 x 2 m. *, tricoter 10 fois de * à *, 4 x 1 m.

L/XL : * 2 x 1 m., 1 x 2 m. *, tricoter 11 fois de * à *, 4 x 1 m.

Pour diminuer 1 m. à 5 m. côtes 1/1 du bord : tricoter 5 m. côtes 1/1, 1 surjet simple, continuer le rg et lorsqu'il reste 7 m. sur l'aig. gauche, tricoter 2 m. ensemble endroit, 5 m. côtes 1/1.

Pour diminuer 2 m. à 5 m. du bord : tricoter 5 m. côtes 1/1, 1 surjet double, continuer le rg et lorsqu'il reste 8 m. sur l'aig. gauche, tricoter 3 m. ensemble endroit, 5 m. côtes 1/1.

Après la dernière diminution de raglan, tricoter **1** rg sur les **19-23** m. restantes et les rabattre **pour l'encolure**.

DEVANT GAUCHE :

Monter **75-85** m. aig. n° 6. Tricoter **10** cm (**22** rgs) côtes 2/2 en commençant comme au dos et en terminant par 3 m. endroit, **mais** au dernier rg répartir **17-18** diminutions (= **58-67** m.).

Continuer aig. n° 6,5 en tricotant :

11-20 m. point de blé,

2 m. jersey envers,

6 m. torsade **A**,

2 m. jersey envers,

17 m. fausse torsade,

2 m. jersey envers,

6 m. torsade **B**,

2 m. jersey envers,

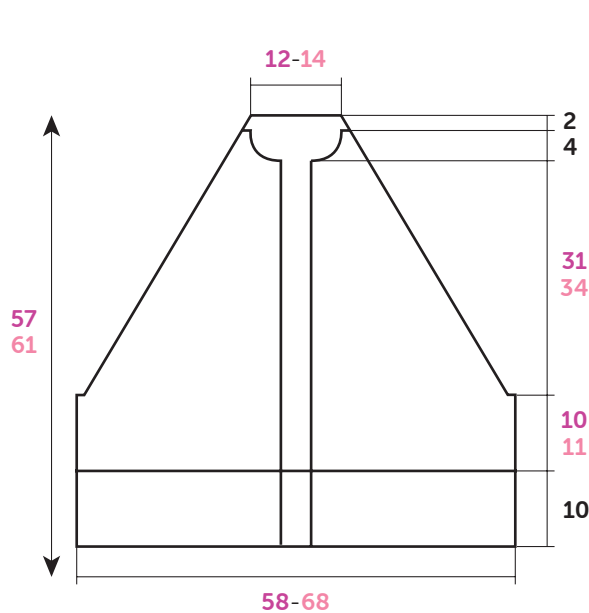
8 m. fausse torsade en tricotant de la m. 1 à la m. 8 de la grille,

2 m. jersey endroit.

Raglan et encolure :

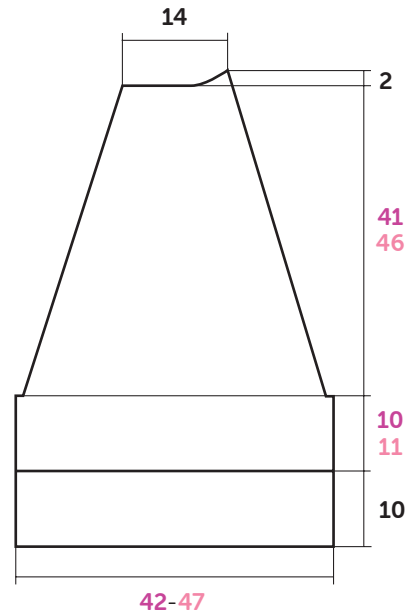
À **20-21** cm (**42-44** rgs) de hauteur totale, **pour le raglan à droite** rabattre **3-6** m., puis diminuer à 5 m. côtes 1/1 du bord tous les 2 rgs :

S/M : * 2 x 1 m., 1 x 2 m. *, tricoter 10 fois de * à *, 2 x 1 m.,



**DOS-DEVANTS
RUG - EN VOORPAND**

Croquis, mesures en cm / Tekening, maten in cm



**MANCHE GAUCHE
LINKERMOUW**

L/XL : * 2 x 1 m., 1 x 2 m. *, tricoter 11 fois de * à *, 2 x 1 m., **mais entre-temps**, à 51-55 cm (100-108 rgs) de hauteur totale **pour l'encolure** rabattre à gauche tous les 2 rgs 1 x 4-6 m., 1 x 2 m., 1 x 1 m. et les 6 m. restantes.

DEVANT DROIT :

Monter 75-85 m. aig. n° 6. Tricoter 10 cm (22 rgs) côtes 2/2 en commençant par 3 m. endroit, **mais** au dernier rg répartir 17-18 diminutions (= 58-67 m.).

Continuer aig. n° 6,5 en tricotant :

- 2 m. jersey endroit,
- 8 m. fausse torsade en tricotant de la m. 10 à la m. 17 de la grille,
- 2 m. jersey envers,
- 6 m. torsade **A**,
- 2 m. jersey envers,
- 17 m. fausse torsade,
- 2 m. jersey envers,
- 6 m. torsade **B**,
- 2 m. jersey envers,
- 11-20 m. point de blé en commençant comme au dos.

Raglan et encolure :

À 20-21 cm (42-44 rgs) de hauteur totale, **pour le raglan** rabattre puis diminuer à gauche comme au devant gauche, **mais entre-temps pour l'encolure** rabattre à droite comme au devant gauche.

MANCHE GAUCHE :

Monter 94-102 m. aig. n° 6. Tricoter 10 cm (22 rgs) côtes 2/2, **mais** au dernier rg répartir 19 diminutions (= 75-83 m.).

Continuer aig. n° 6,5 en tricotant :

- 19-23 m. point de blé, **mais pour L/XL** commencer par 1 m. envers,
- 2 m. jersey envers,
- 6 m. torsade **B**,
- 2 m. jersey envers,
- 17 m. fausse torsade,
- 2 m. jersey envers,
- 6 m. torsade **A**,
- 2 m. jersey envers,
- 19-23 m. point de blé, **mais pour L/XL** commencer par 1 m. envers.

Raglan :

À 20-21 cm (42-44 rgs) de hauteur totale, de chaque côté rabattre 3-5 m., puis diminuer à droite à 5 m. du bord :

S/M : 12 x 1 m. tous les 4 rgs ; * 1 x 1 m. tous les 2 rgs, 1 x 1 m. tous les 4 rgs *, tricoter 5 fois de * à * ; puis 1 x 1 m. tous les 2 rgs,

L/XL : 16 x 1 m. tous les 4 rgs ; * 1 x 1 m. tous les 2 rgs, 1 x 1 m. tous les 4 rgs *, tricoter 4 fois de * à * ; puis 1 x 1 m. tous les 2 rgs,

en même temps à gauche :

S/M : 12 x 1 m. tous les 4 rgs ; * 1 x 1 m. tous les 2 rgs, 1 x 1 m. tous les 4 rgs *, tricoter 4 fois de * à * ; puis 1 x 1 m. tous les 2 rgs,

L/XL : 16 x 1 m. tous les 4 rgs ; * 1 x 1 m. tous les 2 rgs, 1 x 1 m. tous les 4 rgs *, tricoter 3 fois de * à * ; puis 1 x 1 m. tous les 2 rgs,

puis rabattre à gauche tous les 4 rgs 1 x 15 m. ; tous les 2 rgs 1 x 2 m. et les 8 m. restantes.

MANCHE DROITE :

Comme la manche gauche en tricotant le raglan en sens inverse.

BORDURES DES DEVANTS (2) :

Monter 102-106 m. aig. n° 6. Tricoter 5 cm côtes 2/2 et laisser les m. en attente.

COL :

Monter 116-124 m. aig. n° 6. Tricoter 18 cm côtes 2/2 et laisser les m. en attente.

FINITIONS :

Assembler les raglans.

Poser à points arrière :

– une bordure le long de chaque devant.

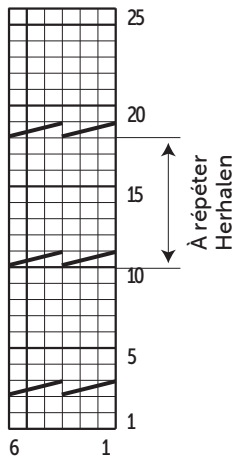
– le col au bord de l'encolure d'un bord de bordure à l'autre.

Faire les coutures des manches et des côtés du gilet.

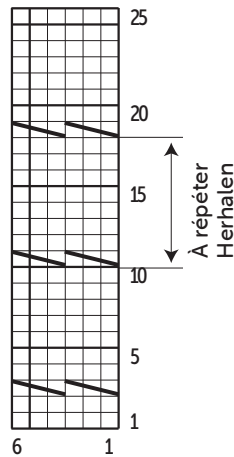
Sur la bordure du devant droit à 2 cm du bord, former 5 boutonnières sans couper les fils, la 1ère à 3 cm du bas, la 2ème à 2 cm du haut, les autres régulièrement espacées.



Coudre les boutons.



TORSADE A KABEL A



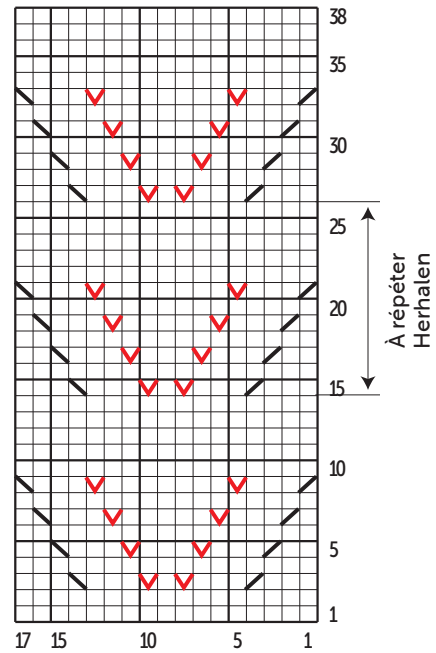
TORSADE B KABEL B

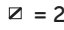
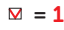
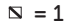


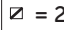
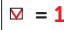
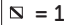
□ = 1 m. jersey endroit
 = 6 m. CàD
 = 6 m. CàG

□ = 1 st. rechte tricotsteek
 = 6 st. rkr.
 = 6 st. lkr.

FAUSSE TORSADE NEPKABEL



□ = 1 m. jersey endroit
 = 2 m. ensemble endroit
 = 1 augmentation intercalaire
 = 1 surjet simple

□ = 1 st. rechte tricotsteek
 = 2 st. samen recht
 = 1 tussenliggende meerder
 = 1 overhaling

 NEDERLANDS

Raglanvest met kabels

Toelichting

Rechts kruisen = rkr.

Links kruisen = lkr.

6 st. rkr. : 3 st. op de kabelnld. achter het werk plaatsen, de volgende 3 st. recht breien, dan de 3 st. van de kabelnld. recht breien.

6 st. lkr. : 3 st. op de kabelnld. voor het werk plaatsen, de volgende 3 st. recht breien, dan de 3 st. van de kabelnld. recht breien.

1 tussenliggende meerdering : de rechternld. onder de draad steken die de st. van de rechternld. verbindt met de 1e st. van de linkernld. en deze draad op de linkernld. plaatsen (= 1 st.). De achterdraad van deze st. recht beien zodat de st. gedraaid wordt.

Gebruikte steken

BOORDSTEEK 2/2, nld. nr. 6.

DUBBELE GERSTEKORREL, nld. nr. 6,5.

AVERECHE TRICOTSTEEK en RECHTE TRICOTSTEEK, nld. nr. 6,5.

KABEL A, nld. nr. 6,5. Over 6 st.

1e nld. (goede kant van het werk) : recht.

2e nld. en alle even nld. : averecht.

3e nld. : 6 st. rkr.

5e - 7e en 9e nld. : recht.

11e nld. : herhalen vanaf de 3e nld.

KABEL B, nld. nr. 6,5. Over 6 st.

1e nld. (goede kant van het werk) : recht.

2e nld. en alle even nld. : averecht.

3e nld. : 6 st. lkr.

5e - 7e en 9e nld. : recht.

11e nld. : herhalen vanaf de 3e nld.

NEPKABEL, nld. nr. 6,5. Over 17 st. De teltekening volgen.

BOORDSTEEK 1/1, nld. nr. 6,5.

Proeflapjes

Voor het slagen van je model is het belangrijk om de proeflapjes te breien (zie tips en raad op bergeredefrance.nl/conseils).

Een vierkant van 10 cm in dubbele gerstekorrel = 17 st. en 19 nld.

6 st. kabel **A** of **B** = 3 cm breed.

17 st. nepkabel = 11 cm breed.

Uitvoering van het vest

RUGPAND :

146-166 **st. met nld. nr. 6 opzetten, 10 cm (22 nld.) boordsteek 2/2 breien en hierbij beginnen voor :**

S/M : met 2 st. recht,

L/XL : met 2 st. averecht,

maar over de laatste nld. **33-35** minderingen verdelen (= **113-131** st.).

Als volgt met nld. nr. 6,5 verder breien :

11-20 st. dubbele gerstekorrel,

2 st. averechte tricotsteek,

6 st. kabel **A**,

2 st. averechte tricotsteek,

17 st. nepkabel,

2 st. averechte tricotsteek,
6 st. kabel **B**,
2 st. averechte tricotsteek,
17 st. nepkabel,
2 st. averechte tricotsteek,
6 st. kabel **A**,
2 st. averechte tricotsteek,
17 st. nepkabel,
2 st. averechte tricotsteek,
6 st. kabel **B**,
2 st. averechte tricotsteek,
11-20 dubbele gerstekorrel, **maar voor L/XL** beginnen met 1 st. averecht.

Raglan :

Op **20-21** cm (**42-44** nld.) totale hoogte aan beide kanten **3-6** st. afkanten, dan op 5 st. boordsteek 1/1 (aan het eind van de nld., deze beginnen met 1 st. averecht) uit de kant elke 2e nld. minderen voor :

S/M : * 2 x 1 st., 1 x 2 st. *, 10 keer breien van * tot *, 4 x 1 st.

L/XL : * 2 x 1 st., 1 x 2 st. *, 11 keer breien van * tot *, 4 x 1 st.

Voor het minderen van 1 st. op 5 st. boordsteek 1/1 uit de kant : 5 st. boordsteek 1/1, 1 overhaling breien, de nld. verder breien en als er nog 7 st. op de linkernld. over zijn, dan 2 st. samen recht, 5 st. boordsteek 1/1 breien.

Voor het minderen van 2 st. op 5 st. boordsteek 1/1 uit de kant : 5 st. boordsteek 1/1, 1 dubbele overhaling breien, de nld. verder breien en als er nog 8 st. op de linkernld. over zijn, dan 3 st. samen recht, 5 st. boordsteek 1/1 breien.

Na de laatste raglanmindering **1** nld. breien over de overige **19-23** st. en ze dan afkanten **voor de hals**.

LINKERVOORPAND :

75-85 st. met nld. nr. 6 opzetten, **10** cm (**22** nld.) boordsteek 2/2 breien en hierbij beginnen als voor het rugpand en eindigen met 3 st. recht, **maar** over de laatste nld. **17-18** minderingen verdelen (= **58-67** st.).

Als volgt met nld. nr. 6,5 verder breien :

11-20 st. dubbele gerstekorrel,

2 st. averechte tricotsteek,

6 st. kabel **A**,

2 st. averechte tricotsteek,

17 st. nepkabel,

2 st. averechte tricotsteek,

6 st. kabel **B**,

2 st. averechte tricotsteek,

8 st. nepkabel en hierbij van de st. 1 tot de st. 8 van de teltekening breien,

2 st. rechte tricotsteek.

Raglan en hals :

Op **20-21** cm (**42-44** nld.) totale hoogte **voor de raglan rechts 3-6** st. afkanten, op 5 st. boordsteek 1/1 uit de kant elke 2e nld. minderen voor :

S/M : * 2 x 1 st., 1 x 2 st. *, 10 keer breien van * tot *, 2 x 1 st.,

L/XL : * 2 x 1 st., 1 x 2 st. *, 11 keer breien van * tot *, 2 x 1 st.,

maar ondertussen, op **51-55** cm (**100-108** nld.) totale hoogte **voor de hals links** elke 2e nld. 1 x **4-6** st., 1 x 2 st., 1 x 1 st. en de overige 6 st. afkanten.

RECHTERVOORPAND :

75-85 st. met nld. nr. 6 opzetten, **10** cm (**22** nld.) boordsteek 2/2 breien en hierbij beginnen met 3 st. recht, **maar** over de laatste nld. **17-18** minderingen verdelen (= **58-67** st.).

Als volgt met nld. nr. 6,5 verder breien :

2 st. rechte tricotsteek,

8 st. nepkabel en hierbij breien van de st. 10 tot de st. 17 van de teltekening,

2 st. averechte tricotsteek,

6 st. kabel **A**,

2 st. averechte tricotsteek,

17 st. nepkabel,

2 st. averechte tricotsteek,

6 st. kabel **B**,

2 st. averechte tricotsteek,

11-20 dubbele gerstekorrel en hierbij beginnen als voor het rugpand.

Raglan en hals :

Op **20-21** cm (**42-44** nld.) totale hoogte **voor de raglan links** afkanten, dan minderen als voor het linkervoorpand, **maar ondertussen voor de hals rechts** afkanten als voor het linkervoorpand.

LINKERMOUW :

94-102 st. met nld. nr. 6 opzetten, **10** cm (**22** nld.) boordsteek 2/2 breien, **maar** over de laatste nld. **19** minderingen verdelen (= **75-83** st.).

Als volgt met nld. nr. 6,5 verder breien :

19-23 st. dubbele gerstekorrel, **maar voor L/XL** beginnen met 1 st. averecht,

2 st. averechte tricotsteek,

6 st. kabel **B**,

2 st. averechte tricotsteek,

17 st. nepkabel,

2 st. averechte tricotsteek,

6 st. kabel **A**,

2 st. averechte tricotsteek,

19-23 st. dubbele gerstekorrel, **maar voor L/XL** beginnen met 1 st. averecht.

Raglan :

Op **20-21** cm (**42-44** nld.) totale hoogte aan beide kanten **3-5** st. afkanten, dan **rechts** op 5 st. uit de kant minderen voor :

S/M : 12 x 1 st. elke 4e nld. ; * 1 x 1 st. elke 2e nld., 1 x 1 st. elke 4e nld. *, 5 keer breien van * tot * ; dan 1 x 1 st. elke 2e nld.,

L/XL : 16 x 1 st. elke 4e nld. ; * 1 x 1 st. elke 2e nld., 1 x 1 st. elke 4e nld. *, 4 keer breien van * tot * ; dan 1 x 1 st. elke 2e nld.,

tegelijk links :

S/M : 12 x 1 st. elke 4e nld. ; * 1 x 1 st. elke 2e nld., 1 x 1 st. elke 4e nld. *, 4 keer breien van * tot * ; dan 1 x 1 st. elke 2e nld.,

L/XL : 16 x 1 st. elke 4e nld. ; * 1 x 1 st. elke 2e nld., 1 x 1 st. elke 4e nld. *, 3 keer breien van * tot * ; dan 1 x 1 st. elke 2e nld.,

dan **links** elke 4e nld. 1 x 15 st. ; elke 2e nld. 1 x 2 st. en de overige 8 st. afkanten.

RECHTERMOUW :

Als de linkermouw, maar de raglan in spiegelbeeld breien.

VOORPANDBIEZEN (2) :

102-106 st. met nld. nr. 6 opzetten, **5** cm boordsteek 2/2 breien en dan de st. laten wachten.

KRAAG :

116-124 st. met nld. nr. 6 opzetten, **18** cm boordsteek 2/2 breien en dan de st. laten wachten.

AFWERKING :

De raglannaden aan elkaar naaien.

Met de stiksteek aannaaien :

– een bies langs elk voorpand.

– de kraag langs de halsrand, van de rand van de ene bies tot de andere.

De mouw- en zijnaden van het vest aan elkaar naaien.

In de rechterbies op **2** cm uit de kant **5** knoopsgaten vormen zonder de draden door te knippen (zie tips en raad op bergerefrance.nl/conseils), het 1e op **3** cm van de onderkant, het 2e op **2** cm van de bovenkant, de andere regelmatig verdeeld.

De knopen aannaaien.



M 6 2 1 8

Cabled raglan jacket

Level of difficulty

BBBBBB Intermediate

Sizes

S/M L/XL

Number of balls, using JEANNE

12 14 Navy lac 10903

Needles and notions

6.0 and 6.5 mm needles.

1 cable needle (CN).

5 anthracite bio resin buttons Ø 34 mm ref. 50463, pk of 5.

Abbreviations

Right cross = CR

Left cross = CL

6 CR: Slip 3 sts to CN at back of work, k the next 3 sts, then k the 3 sts from CN.

6 CL: Slip 3 sts to CN in front of work, k the next 3 sts, then k the 3 sts from CN.

m1 increase: Slip the RH needle under the strand linking the st on RH needle and 1st st of LH needle (= 1 st). Work this st twice, through the back loop only so as to twist the st.

Stitches used

2/2 RIB, using 6.0 mm needles.

CORN STITCH (CORN ST), using 6.5 mm needles.

REVERSE STOCKING STITCH (REV ST ST) and STOCKING STITCH (ST ST), using 6.5 mm needles.

CABLE A, using 6.5 mm needles. Worked over 6 sts.

Row 1 (RS): knit.

Row 2 and all even rows: purl.

Row 3: 6 CR.

Row 5, 7 and 9: k.

Row 11: rep from row 3.

CABLE B, using 6.5 mm needles. Worked over 6 sts.

Row 1 (RS): knit.

Row 2 and all even rows: purl.

Row 3: 6 CL.

Row 5, 7 and 9: k.

Row 11: rep from row 3.

MOCK CABLE, using 6.5 mm needles. Worked over 17 sts. Full chart.

1/1 RIB, using 6.5 mm needles.

Tension/Gauge

To achieve a good result, it is essential to make tension squares (see our tips and tricks on bergeredefrance.com/advice).

17 sts and 19 rows in Corn st = 10 cm (4 in) square.

6 sts cable A or B = 3 cm (1¼ in) wide.

17 sts Mock cable = 11 cm (4¼ in) wide.

To make

BACK:

Cast on 146-166 sts using 6.0 mm needles. Work 10 cm (4 in) [22 rows] in 2/2 Rib starting with:

S/M: k 2,

L/XL: p 2,

but on last row dec 33-35 sts evenly spaced (= 113-131 sts).

Change to 6.5 mm needles and cont as foll:

11-20 sts in Corn st,

2 sts in Rev St st,

6 sts cable A,

2 sts in Rev St st,

17 sts Mock cable,

2 sts in Rev St st,

6 sts cable B,

2 sts in Rev St st,

17 sts Mock cable,

2 sts in Rev St st,

6 sts cable A,

2 sts in Rev St st,

17 sts Mock cable,

2 sts in Rev St st,

6 sts cable B,

2 sts in Rev St st,

11-20 sts in Corn st, **but for L/XL** start with p1.

Work as set until work measures 20-21 cm (7¾-8¼ in) [42-44 rows] total.

Raglan:

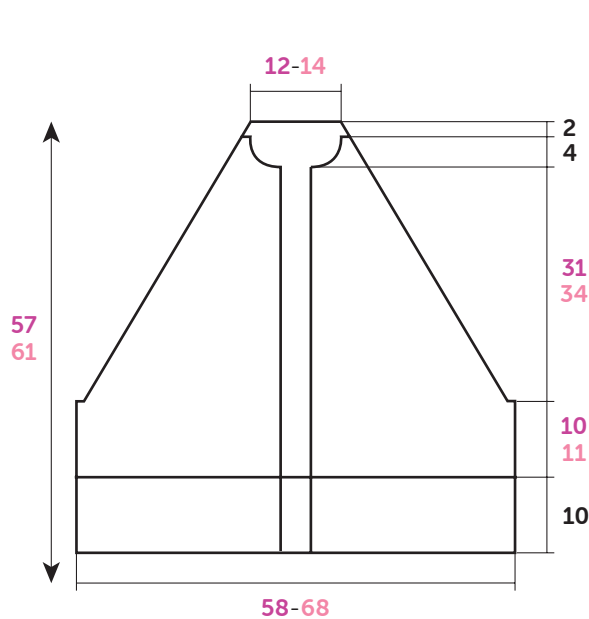
Cast off 3-6 sts at the beg of the next 2 rows, then dec at each end, 5 1/1-Rib-sts in from edge (at the end of row, start with p 1) every 2nd row:

S/M: * twice 1 st, once 2 sts *, work 10 times total from * to *, 4 times 1 st.

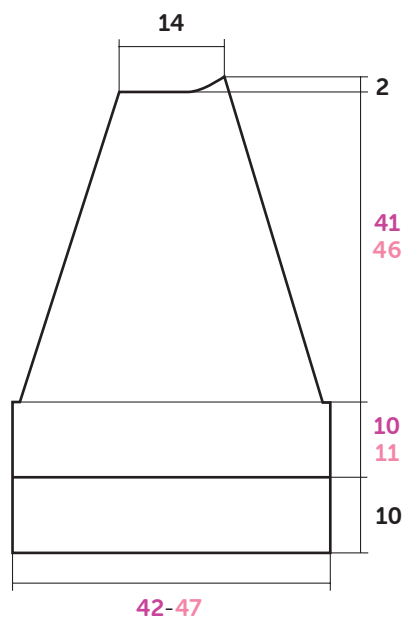
L/XL: * twice 1 st, once 2 sts *, work 11 times total from * to *, 4 times 1 st

To decrease 1 st, 5 1/1-Rib-sts in from edge: work 5 sts in 1/1 Rib, sl 1, k1, pssso, cont row until 7 sts rem on left needle, k2 tog, 5 sts in 1/1 Rib.

To decrease 2 sts, 5 sts in from edge: work 5 sts in 1/1 Rib, sl 1, k2 tog, pssso, cont row until 8 sts rem on left needle, k3



BACK-FRONT



LEFT SLEEVE

Diagram, measurements in cm

tog, 5 sts in 1/1 Rib.

After the last raglan dec, work **1** row on the **19-23** rem sts and cast them off **for neck**.

LEFT FRONT:

Cast on **75-85** sts using 6.0 mm needles. Work **10** cm (**4** in) [**22** rows] in 2/2 Rib starting as for back and ending with k 3, **but** on last row dec **17-18** sts evenly spaced (= **58-67** sts).

Change to 6.5 mm needles and cont as foll:

11-20 sts in Corn st,

2 sts in Rev St st,

6 sts cable **A**,

2 sts in Rev St st,

17 sts Mock cable,

2 sts in Rev St st,

6 sts cable **B**,

2 sts in Rev St st,

8 sts Mock cable working from st 1 to 8 of chart,

2 sts in St st.

Work as set until work measures **20-21** cm (**7¾-8¾** in) [**42-44** rows] total.

Raglan and neck:

For the raglan on right edge cast off **3-6** sts, then dec, 5 sts in 1/1 Rib in from edge every 2nd row:

S/M: * twice 1 st, once 2 sts *, work 10 times total from * to *, twice 1 st,

L/XL: * twice 1 st, once 2 sts *, work 11 times total from * to *, twice 1 st,

but meanwhile, when work measures **51-55** cm (**20-21¾** in) [**100-108** rows] total, **for neck** cast off **on left edge** every 2nd row once **4-6** sts, once 2 sts, once 1 st and the 6 rem sts.

RIGHT FRONT:

Cast on **75-85** sts using 6.0 mm needles. Work **10** cm (**4** in) [**22** rows] in 2/2 Rib starting with k 3, **but** on last row dec **17-18** sts evenly spaced (= **58-67** sts).

Change to 6.5 mm needles and cont as foll:

2 sts in St st,

8 sts Mock cable working from st 10 to 17 of chart,

2 sts in Rev St st,

6 sts cable **A**,

2 sts in Rev St st,

17 sts Mock cable,

2 sts in Rev St st,

6 sts cable **B**,

2 sts in Rev St st,

11-20 sts in Corn st starting as for back.

Work as set until work measures **20-21** cm (**7¾-8¾** in) [**42-44** rows] total.

Raglan and neck:

For the raglan cast off then dec **on left edge** as for left front, **but meanwhile for neck** cast off **on right edge** as for left front.

LEFT SLEEVE:

Cast on **94-102** sts using 6.0 mm needles. Work **10** cm (**4** in) [**22** rows] in 2/2 Rib, **but** on last row dec **19** sts evenly spaced (= **75-83** sts).

Change to 6.5 mm needles and cont as foll:

19-23 sts in Corn st, **but for L/XL** start with p 1,

2 sts in Rev St st,

6 sts cable **B**,

2 sts in Rev St st,

17 sts Mock cable,

2 sts in Rev St st,

6 sts cable **A**,

2 sts in Rev St st,

19-23 sts in Corn st, **but for L/XL** start with p 1.

Cont as set until work measures **20-21** cm (**7¾-8¾** in) [**42-44** rows] total.

Raglan:

Cast off **3-5** sts at the beg of the next 2 rows, then dec **on right edge**, 5 sts in from edge:

S/M: 12 times 1 st every 4th row ; * once 1 st every 2nd row, once 1 st every 4th row *, work 5 times total from * to * ; then once 1 st every 2nd row,

L/XL: 16 times 1 st every 4th row ; * once 1 st every 2nd row,

once 1 st every 4th row *, work 4 times total from * to * ; then once 1 st every 2nd row,

at the same time on left edge:

S/M: 12 times 1 st every 4th row ; * once 1 st every 2nd row, once 1 st every 4th row *, work 4 times total from * to * ; then once 1 st every 2nd row,

L/XL: 16 times 1 st every 4th row ; * once 1 st every 2nd row, once 1 st every 4th row *, work 3 times total from * to * ; then once 1 st every 2nd row,

then cast off **on left edge** every 4th row once 15 sts ; every 2nd row once 2 sts and the 8 rem sts.

RIGHT SLEEVE:

Work as for left sleeve, reversing raglan shapings.

BORDERS OF FRONTS (2):

Cast on **102-106** sts using 6.0 mm needles. Work **5 cm (2 in)** in 2/2 Rib and leave the sts on hold.

COLLAR:

Cast on **116-124** sts using 6.0 mm needles. Work **18 cm (7 in)** in 2/2 Rib and leave the sts on hold.

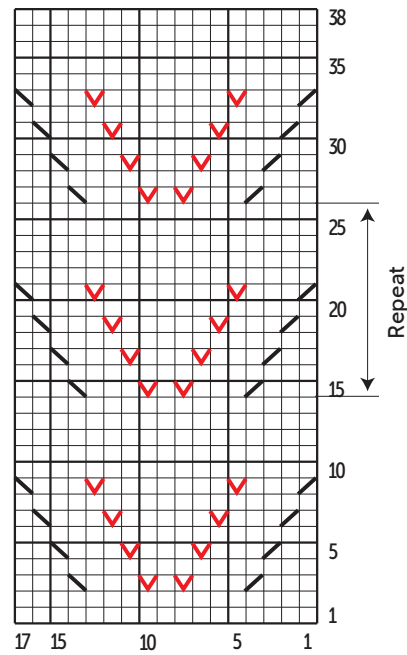
FINISHING:

Join raglans. Graft (see Grafting instructions on bergeredefrance.com/advices):

- one border to edge of each front.
- the collar to edge of neck from 1 end of border to the other.

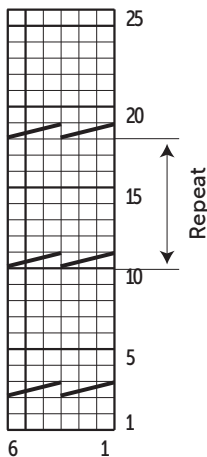
Sew sleeve seams and sides of jacket. On border of right front, **2 cm (3/4 in)** in from edge, make **5** no-cut buttonholes, the 1st one **3 cm (1 1/4 in)** above lower edge, the 2nd one **2 cm (3/4 in)** below top edge, the other ones evenly spaces. Sew on buttons.

MOCK CABLE

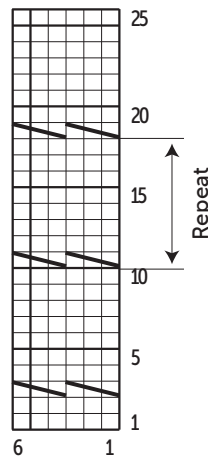


□	= 1 St st
▨	= k 2 together
▤	= m1 increase
▧	= sl 1, k1, pss0

CABLE A



CABLE B



□	= 1 St st
▨	= 6 CR
▧	= 6 CL