

M 2 9 2 3

## *Gros gilet à torsades*

*Dik kabelvest — Large cable cardigan*

### *Un savoir-faire depuis 1946*

La fabrication de la laine à tricoter est un savoir-faire chez Bergère de France depuis 1946. Depuis tout ce temps, nous préparons les matières premières et les transformons dans nos ateliers. En choisissant la laine Bergère de France, vous achetez directement chez le fabricant.



### *Une filature*

CERTIFIÉE OEKO-TEX DEPUIS 2023



*“ Vous avez la garantie  
d’un produit sain pour  
la famille et bébé !*

Depuis 2023, Bergère de France est certifié OEKO-TEX Classe 1. Cela indique que nos fils à tricoter sont fabriqués dans notre filature en l’absence de substances nocives dans des proportions pouvant présenter un risque pour la santé. Vous pouvez être assuré(e) de disposer d’un produit sain pour vous, votre famille et votre bébé.

Flashez-moi !



Édité par Bergère de France

[bergeredefrance.fr](http://bergeredefrance.fr)

[bergere-de-france.be](http://bergere-de-france.be)

[nl.bergere-de-france.nl](http://nl.bergere-de-france.nl)

[bergeredefrance.co.uk](http://bergeredefrance.co.uk)



M 2 9 2 3

## Gros gilet à torsades

### Le niveau de difficulté

**BBBBB** Intermédiaire

### Les tailles

S M L XL XXL

### Le nombre de pelates en, SPORT +

13	14	16	17	18	Pyramide	10632 (A)
3	3	3	3	3	Minuit	10619 (B)
1	1	1	1	2	Jacinthe	10542 (C)
1	1	1	1	1	Cream	10512 (D)

### Le matériel

Les aiguilles n° 4,5 et n° 5.

L'aiguille à torsades.

Les anneaux marqueurs réf. 68395, les 48.

5 boutons marine Ø 28 mm réf. 50730, les 5 (à confirmer).

### La légende

**1 m. glissée** : Fil sur l'envers du travail, glisser 1 m. en la prenant comme pour la tricoter envers.

**1 m. endroit double** : Piquer l'aig. droite au milieu de la m. située sous la m. à tricoter et faire 1 m. endroit, lâcher ensuite la m. de l'aig. gauche.

**Croisée à droite = CàD**

**Croisée à gauche = CàG**

**6 m. CàD** : Glisser 3 m. sur l'aig. à torsades derrière le travail, tricoter les 3 m. suivantes à l'endroit, puis les 3 m. de l'aig. à torsades à l'endroit.

**6 m. CàG** : Glisser 3 m. sur l'aig. à torsades devant le travail, tricoter les 3 m. suivantes à l'endroit, puis les 3 m. de l'aig. à torsades à l'endroit.

### Les points employés

**CÔTES 3/2**, aig. n° 4,5. Sur un nombre de m. divisible par 5 + 3.

**1er rg (endroit du travail)** : 3 m. endroit, 2 m. envers, 3 m. endroit, 2 m. envers, 3 m. endroit et ainsi de suite...

**2ème rg** : 3 m. envers, 2 m. endroit, 3 m. envers, 2 m. endroit, 3 m. envers et ainsi de suite...

**CÔTES 1/1**, aig. n° 4,5.

**Rayures** : Tricoter 4 rgs Minuit, 2 rgs Cream, 8 rgs Pyramide, 2 rgs Cream, 4 rgs Minuit.

**CÔTES FANTAISIE**, aig. n° 5. Sur un nombre de m. impair.

**1er rg (endroit du travail)** : Endroit.

**2ème et 4ème rgs** : 1 m. glissée, \* 1 m. endroit, 1 m. envers \*, répéter de \* à \*.

**3ème rg** : 1 m. glissée, 1 m. envers, \* 1 m. endroit double, 1 m. envers \*, répéter de \* à \*, terminer par 1 m. endroit.

**5ème rg** : Reprendre au 3ème rg.

**TORSADE**, aig. n° 5. Sur 11 m.

**1er rg (endroit du travail), 3ème et 5ème rgs** : 1 m. envers, 9 m. endroit, 1 m. envers.

**2ème rg et tous les rgs pairs** : 1 m. endroit, 9 m. envers, 1 m. endroit.

**7ème rg** : 1 m. envers, 6 m. CàD, 3 m. endroit, 1 m. envers.

**9ème et 11ème rgs** : 1 m. envers, 9 m. endroit, 1 m. envers.

**13ème rg** : 1 m. envers, 3 m. endroit, 6 m. CàG, 1 m. envers.

**15ème et 17ème rgs** : 1 m. envers, 9 m. endroit, 1 m. envers.

**19ème rg** : Reprendre au 7ème rg.

**POINT D'ALVÉOLES**, aig. n° 5. Sur un nombre de m. divisible par 12 + 2.

**1er rg (endroit du travail)** : Endroit.

**2ème rg et tous les rgs pairs** : Envers.

**3ème rg** : 1 m. endroit, \* 6 m. CàD, 6 m. CàG \*, répéter de \* à \*, terminer par 1 m. endroit.

**5ème et 7ème rgs** : Endroit.

**9ème rg** : 1 m. endroit, \* 6 m. CàG, 6 m. CàD \*, répéter de \* à \*, terminer par 1 m. endroit.

**11ème et 13ème rgs** : Endroit.

**15ème rg** : Reprendre au 3ème rg.

**JACQUARD**, aig. n° 5. Sur 15 m. Suivre la grille. Les m. Cream peuvent être brodées au point de mailles.

### Les échantillons

Pour réussir votre modèle, il est important de tricoter les échantillons (consulter nos astuces et conseils sur [bergeredefrance.fr/conseils](http://bergeredefrance.fr/conseils)).

Un carré de 10 cm côtes fantaisie = 18 m. et 31 rgs.

Un carré de 10 cm point d'alvéoles = 24 m. et 22 rgs.

### La réalisation du gilet

#### DOS :

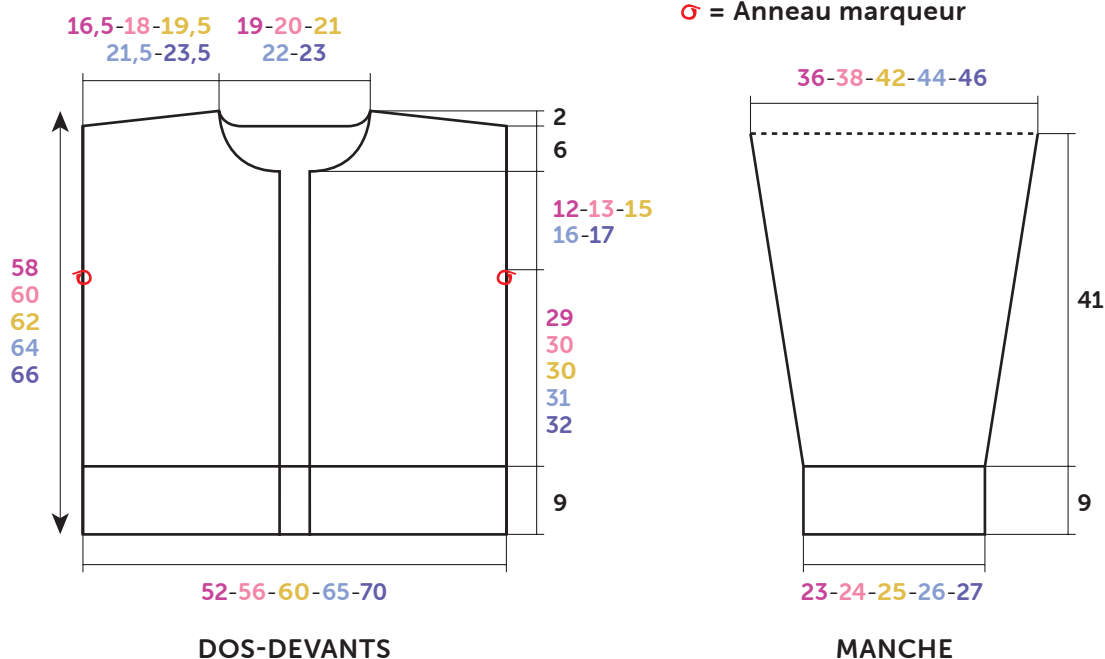
Monter 93-103-108-118-128 m. Minuit aig. n° 4,5. Tricoter 9 cm (20 rgs) côtes 3/2 rayées, mais au dernier rg pour S augmenter 1 m. de chaque côté, L répartir 3 augmentations, XL et XXL augmenter 1 m. (= 95-103-111-119-129 m.). Continuer côtes fantaisie Pyramide aig. n° 5.

#### Emmanchures :

À 38-39-39-40-41 cm (110-114-114-116-120 rgs) de hauteur totale, glisser un anneau marqueur dans la première et la dernière m. pour marquer le début des emmanchures (voir croquis), puis continuer les côtes fantaisie.

#### Épaules et encolure :

À 56-58-60-62-64 cm (166-172-178-184-190 rgs) de



### Croquis, mesures en cm

hauteur totale, **pour les épaules** rabattre de chaque côté tous les 2 rgs :

**S** : 4 x 8 m.,

**M** : 1 x 8 m., 3 x 9 m.,

**L** : 2 x 9 m., 2 x 10 m.,

**XL** : 3 x 10 m., 1 x 11 m.,

**XXL** : 3 x 11 m., 1 x 12 m.,

**en même temps** que la 1<sup>ère</sup> diminution d'épaule, **pour l'encolure** rabattre les **19-21-23-25-27** m. centrales, continuer chaque côté séparément en rabattant côté encolure tous 2 rgs 2 x 3 m.

#### DEVANT GAUCHE :

Monter **44-46-49-54-59** m. Minuit aig. n° 4,5. Tricoter **9** cm (20 rgs) côtes 3/2 rayées en terminant par :

**S - L - XL et XXL** : 4 m. endroit au lieu de 3,

**M** : 3 m. envers,

**mais** au dernier rg **pour S et XL** répartir 3 augmentations, **M et L** répartir 4 augmentations, **XXL** répartir 2 augmentations (= **47-50-53-57-61** m.).

Continuer Pyramide aig. n° 5 en tricotant :

**3-3-6-7-10** m. jersey endroit,

**15** m. jacquard en suivant la grille,

**2-3-3-4-5** m. jersey endroit,

**11** m. torsade,

**2-3-3-4-4** m. jersey endroit,

**11** m. torsade,

**3-4-4-5-5** m. jersey endroit.

#### Emmanchure :

A **38-39-39-40-41** cm (**86-90-90-92-94** rgs) de hauteur totale, glisser un anneau marqueur dans la première pour marquer le début des emmanchures, puis continuer les différents points.

**Attention**, après avoir, tricoter **3** fois les 32 rgs jacquard, remplacer ces m. par des m. jersey endroit Pyramide.

#### Encolure :

À **50-52-54-56-58** cm (**114-120-124-128-134** rgs) de hauteur totale, à gauche rabattre tous les 2 rgs 1 x **7-8-9-10-**

**11** m., 1 x 3 m., 1 x 2 m., 3 x 1 m.

#### Épaule :

A **56-58-60-62-64** cm (**128-134-138-142-148** rgs) de hauteur totale, à droite rabattre tous les 2 rgs :

**S** : 1 x 10 m., 2 x 11 m.

**M** : 2 x 11 m., 1 x 12 m.

**L** : 3 x 12 m.

**XL** : 3 x 13 m.

**XXL** : 3 x 14 m.

#### DEVANT DROIT :

Monter **44-46-49-54-59** m. Minuit aig. n° 4,5. Tricoter **9** cm (20 rgs) côtes 3/2 rayées en commençant par :

**S - L - XL et XXL** : 4 m. endroit au lieu de 3,

**M** : 3 m. envers,

**mais** au dernier rg **pour S et XL** répartir 5 augmentations, **M et L** répartir 6 augmentations, **XXL** répartir 4 augmentations (= **49-52-55-59-63** m.).

Continuer Pyramide aig. n° 5 en tricotant :

**3-4-4-5-5** m. jersey endroit,

**11** m. torsade,

**2-3-3-4-4** m. jersey endroit,

**11** m. torsade,

**2-3-3-4-4** m. jersey endroit,

**11** m. torsade,

**9-9-12-13-17** m. jersey endroit.

#### Emmanchure :

Marquer à gauche comme au devant gauche, puis continuer les différents points.

#### Encolure :

À **50-52-54-56-58** cm (**114-120-124-128-134** rgs) de hauteur totale, à droite rabattre tous les 2 rgs 1 x **7-8-9-10-11** m., 1 x 3 m., 1 x 2 m., 3 x 1 m.

#### Épaule :

À **56-58-60-62-64** cm (**128-134-138-142-148** rgs) de hauteur totale, à gauche rabattre tous les 2 rgs :

**S** : 2 x 11 m., 1 x 12 m.

**M** : 3 x 12 m.

**L** : 1 x 12 m., 2 x 13 m.

**XL** : 1 x 13 m., 2 x 14 m.

**XXL** : 1 x 14 m., 2 x 15 m.

### MANCHE DROITE :

Monter **43-43-48-48-48** m. Minuit aig. n° 4,5. Tricoter **9** cm (**20** rgs) côtes 3/2 rayées, **mais** au dernier rg **pour M** augmenter 1 m. de chaque côté, **L** diminuer 1 m., **XL** augmenter 1 m., **XXL** répartir 3 augmentations (= **43-45-47-49-51** m.).

Continuer côtes fantaisie Pyramide aig. n° 5.

### Biais de la manche et changements de coloris :

À **11,5** cm (**28** rgs) de hauteur totale, **pour les biais de la manche** augmenter de chaque côté :

**S** : 12 x 1 m. tous les 10 rgs,

**M** : 8 x 1 m. tous les 10 rgs, 5 x 1 m. tous les 8 rgs,

**L** : 15 x 1 m. tous les 8 rgs,

**XL** : 12 x 1 m. tous les 8 rgs, 4 x 1 m. tous les 6 rgs,

**XXL** : 9 x 1 m. tous les 8 rgs, 8 x 1 m. tous les 6 rgs,

**mais entre-temps, pour le changement de coloris**, à **19** cm (**50** rgs) de hauteur totale, tricoter **12** rgs Minuit, **26** rgs Pyramide, **12** rgs Minuit, puis continuer Pyramide.

Après la dernière augmentation, continuer sur les **67-71-77-81-85** m. obtenues.

### Haut de la manche :

À **50** cm (**148** rgs) de hauteur totale, laisser les m. en attente.

### MANCHE GAUCHE :

Monter **43-43-48-48-48** m. Minuit aig. n° 4,5. Tricoter **9** cm (**20** rgs) côtes 3/2 rayées, **mais** au dernier rg répartir **15-17-14-16-18** augmentations (= **58-60-62-64-66** m.).

Continuer point d'alvéoles Pyramide aig. n° 5 en commençant et terminant le 3ème rg :

**S - M et XL** : par **2-3-2** m. endroit au lieu d'1.

**L** et **XXL** : comme l'explication.

À **12** cm (**26** rgs) de hauteur totale, **pour les biais de la manche** augmenter de chaque côté à 2 m. du bord (tricoter les m. augmentées progressivement point d'alvéoles) :

**S** : 12 x 1 m. tous les 6 rgs, 3 x 1 m. tous les 4 rgs,

**M** : 8 x 1 m. tous les 6 rgs, 9 x 1 m. tous les 4 rgs,

**L** : 2 x 1 m. tous les 6 rgs, 18 x 1 m. tous les 4 rgs,

**XL** : 20 x 1 m. tous les 4 rgs, 2 x 1 m. tous les 2 rgs,

**XXL** : 19 x 1 m. tous les 4 rgs, 4 x 1 m. tous les 2 rgs,

**mais entre-temps, pour le changement de coloris**, à **19** cm (**42** rgs) de hauteur totale, tricoter **8** rgs Minuit, **16** rgs Pyramide, **8** rgs Minuit, puis continuer Pyramide.

Après la dernière augmentation, continuer sur les **88-94-102-108-112** m. obtenues.

### Haut de la manche :

À **50** cm (**110** rgs) de hauteur totale, laisser les m. en attente.

### COL :

Monter **75-80-80-85-85** m. Jacinthe aig. n° 4,5. Tricoter côtes 3/2 en commençant et terminant par 4 m. endroit au lieu de 3.

À **12** rgs de haut, continuer Pyramide pendant **14** rgs et laisser les m. en attente.

### BORDURES DES DEVANTS (2) :

#### Bordure n° 1 :

Monter **14** m. Minuit aig. n° 4,5. Tricoter côtes 1/1 en terminant par 2 m. endroit en tricotant **20** rgs rayé, puis Pyramide.

À **52-54-56-58-60** cm de hauteur totale, rabattre toutes les m.

#### Bordure n° 2 :

Monter **14** m. Minuit aig. n° 4,5. Tricoter côtes 1/1 en commençant par 2 m. endroit en tricotant **20** rgs rayé, **mais** à **4,5** cm (**10** rgs) de haut, ouvrir **1** boutonnière (= tricoter **6** m., rabattre **2** m., puis terminer le rg. **Au rg suivant**, monter **2** nouvelles m. à la place des 2 m. rabattues).

Puis, continuer Pyramide en ouvrant **4** autres boutonnières

à **11-11,5-12-12,5-13** cm d'intervalle.

À **52-54-56-58-60** cm de hauteur totale, rabattre toutes les m.

### FINITIONS :

Assembler les épaules.

Poser à points arrière le col au bord de l'encolure. Puis, le plier de moitié sur l'envers et ourler.

Coudre :

– La **bordure n° 1** le long du devant gauche jusqu'en haut du col.

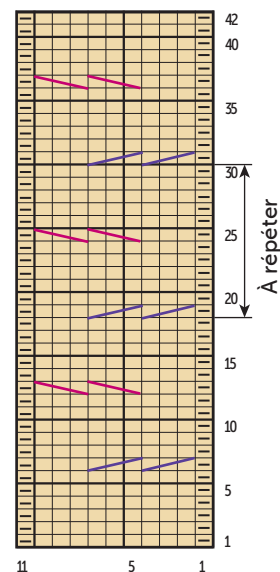
– La **bordure n° 2** le long du devant droit jusqu'en haut du col.

Poser à points arrière le haut des manches le long de la partie verticale des emmanchures.

Faire les coutures des manches et des côtés de la veste.

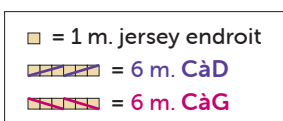
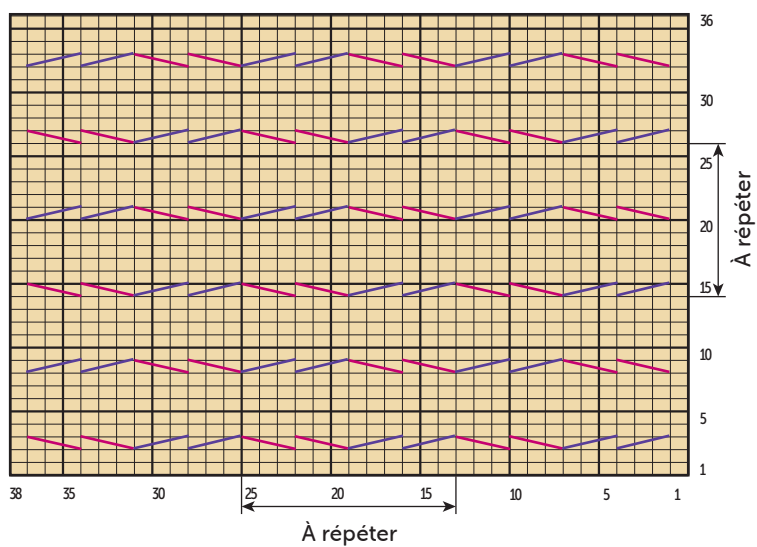
Coudre les boutons.

### TORSADE

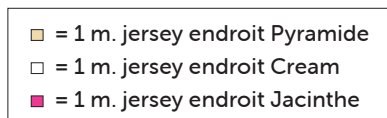
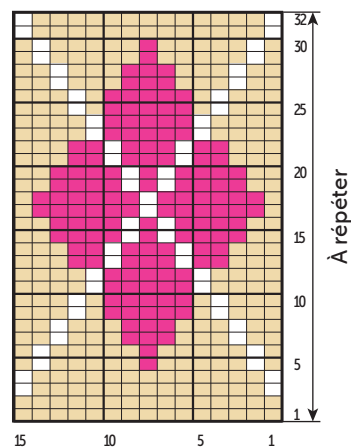


	= 1 m. jersey envers
	= 1 m. jersey endroit
	= 6 m. CàD
	= 6 m. CàG

## POINT D'ALVÉOLES



## JACQUARD





M 2 9 2 3

## Dik kabelvest

### Moelijkheidsgraad

**BBBBB** Intermediair

### Maten

S M L XL XXL

### Aantal ballen in SPORT +

13	14	16	17	18	Pyramide	10632
3	3	3	3	3	Minuit	10619
1	1	1	1	2	Jacinthe	10542
1	1	1	1	1	Cream	10512

### Benodigheden

Breinaalden nr. 4,5 en nr. 5.

Kabelnaald.

Markeerringen art. 68395, per 48.

5 marineblauwe knopen Ø 28 mm art. 50730, per 5 (à [confirmer](#)).

### Toelichting

**1 st. afhaken** : draad **achter** het werk, 1 st. afhaken en hierbij insteken alsof je de st. averecht gaat breien.

**1 dubbele st. recht** : de rechternld. in het midden van de st. steken die onder de te breien st. ligt en 1 st. recht breien, dan de st. van de linkernld. laten vallen.

**Rechts kruisen = rkr.**

**Links kruisen = lkr.**

**6 st. rkr.** : 3 st. op de kabelnld. achter het werk plaatsen, de volgende 3 st. recht breien, dan de 3 st. van de kabelnld. recht breien.

**6 st. lkr.** : 3 st. op de kabelnld. voor het werk plaatsen, de volgende 3 st. recht breien, dan de 3 st. van de kabelnld. recht breien.

### Gebruikte steken

**BOORDSTEEK 3/2**, nld. nr. 4,5. Over een aantal st. deelbaar door 5 + 3.

**1e nld. (goede kant van het werk)** : 3 st. recht, 2 st. averecht, 3 st. recht, 2 st. averecht, 3 st. recht en zo verder...

**2e nld.** : 3 st. averecht, 2 st. recht, 3 st. averecht, 2 st. recht, 3 st. averecht en zo verder...

**BOORDSTEEK 1/1**, nld. nr. 4,5.

**Strepen** : 4 nld. Minuit, 2 nld. Cream, 8 nld. Pyramide, 2 nld. Cream, 4 nld. Minuit breien.

**FANTASIEBOORDSTEEK**, nld. nr. 5. Over een oneven aantal st.

**1e nld. (goede kant van het werk)** : recht.

**2e en 4e nld.** : 1 st. afhaken, \* 1 st. recht, 1 st. averecht \*, herhalen van \* tot \*.

**3e nld.** : 1 st. afhaken, 1 st. averecht, \* 1 dubbele st. recht, 1 st. averecht \*, herhalen van \* tot \*, eindigen met 1 st. recht.

**5e nld.** : herhalen vanaf de 3e nld.

**KABEL**, nld. nr. 5. Over 11 st.

**1e nld. (goede kant van het werk), 3e en 5e nld.** : 1 st. averecht, 9 st. recht, 1 st. averecht.

**2e nld. en alle even nld.** : 1 st. recht, 9 st. averecht, 1 st. recht.

**7e nld.** : 1 st. averecht, 6 st. rkr., 3 st. recht, 1 st. averecht.

**9e en 11e nld.** : 1 st. averecht, 9 st. recht, 1 st. averecht.

**13e nld.** : 1 st. averecht, 3 st. recht, 6 st. lkr., 1 st. averecht.

**15e en 17e nld.** : 1 st. averecht, 9 st. recht, 1 st. averecht.

**19e nld.** : herhalen vanaf de 1e nld.

**CELSTEEK**, nld. nr. 5. Over een aantal st. deelbaar door 12 + 2.

**1e nld. (goede kant van het werk)** : recht.

**2e nld. en alle even nld.** : averecht.

**3e nld.** : 1 st. recht, \* 6 st. rkr., 6 st. lkr. \*, herhalen van \* tot \*, eindigen met 1 st. recht.

**5e en 7e nld.** : recht.

**9e nld.** : 1 st. recht, \* 6 st. lkr., 6 st. rkr., \*, herhalen van \* tot \*, eindigen met 1 st. recht.

**11e en 13e nld.** : recht.

**15e nld.** : herhalen vanaf de 3e nld.

**JACQUARD**, nld. nr. 5. Over 15 st. De teltekening volgen. De st. Cream kunnen met de maassteek geborduurd worden.

### Proeflapjes

Voor het slagen van je model is het belangrijk om de proeflapjes te breien (zie tips en raad op [bergeredefrance.nl/conseils](#)).

Een vierkant van 10 cm in fantasieboordsteek = 18 st. en 31 nld.

Een vierkant van 10 cm in celsteek = 24 st. en 22 nld.

### Uitvoering van het vest

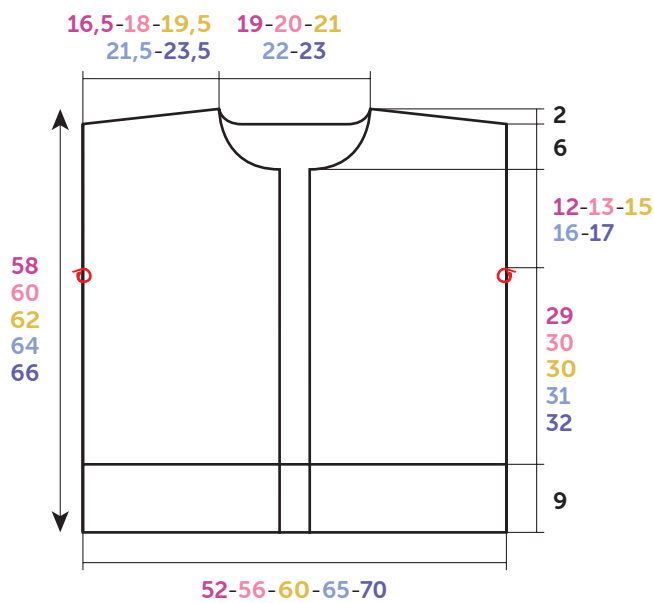
#### RUGPAND :

Met nld. nr. 4,5 en Minuit **93-103-108-118-128** st. opzetten, 9 cm (20 nld.) gestreepte boordsteek 3/2 breien, **maar** in de laatste nld. **voor S** aan beide kanten 1 st. meerderen, **L** 3 meerderingen verdelen, **XL en XXL** 1 st. meerderen (= **95-103-111-119-129** st.).

Verder breien met nld. nr. 5 en Pyramide in fantasieboordsteek.

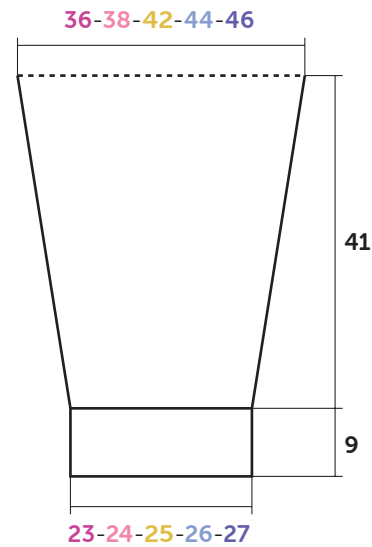
#### Armsgaten :

OP **38-39-39-40-41** cm (**110-114-114-116-120** nld.) totale hoogte een markeering op de eerste en de laatste st. plaatsen om het begin van de armsgaten aan te geven (zie



RUGPAND - VOORPANDEN

σ = Markeerring



MOUW

#### Tekening, maten in cm

tekening) en verder breien in fantasieboordsteek.

#### Schouders en hals :

OP **56-58-60-62-64** cm (**166-172-178-184-190** nld.) totale hoogte **voor de schouders** aan beide kanten elke 2e nld. afkanten voor :

**S** : 4 x 8 st.,

**M** : 1 x 8 st., 3 x 9 st.,

**L** : 2 x 9 st., 2 x 10 st.,

**XL** : 3 x 10 st., 1 x 11 st.,

**XXL** : 3 x 11 st., 1 x 12 st.,

**tegelijk** met de 1e schoudermindering **voor de hals** de middelste **19-21-23-25-27** st. afkanten, elke kant apart verder breien en hierbij aan de halskant elke 2e nld. 2 x 3 st. afkanten.

#### LINKERVOORPAND :

Met nld. nr. 4,5 en Minuit **44-46-49-54-59** st. opzetten, **9** cm (**20** nld.) gestreepte boordsteek 3/2 breien en hierbij eindigen voor :

**S - L - XL** en **XXL** : met 4 st. recht i.p.v. met 3,

**M** : met 3 st. averecht,

**maar** over de laatste nld. **voor S en XL** 3 meerderingen verdelen, **M en L** 4 meerderingen verdelen, **XXL** 2 meerderingen verdelen (= **47-50-53-57-61** st.).

Met nld. nr. 5 en Pyramide als volgt verder breien :

**3-3-6-7-10** st. rechte tricotsteek,

**15** st. jacquard volgens de teltekening,

**2-3-3-4-5** st. rechte tricotsteek,

**11** st. kabel,

**2-3-3-4-4** st. rechte tricotsteek,

**11** st. kabel,

**3-4-4-5-5** st. rechte tricotsteek.

#### Armsgat :

Op **38-39-39-40-41** cm (**86-90-90-92-94** nld.) totale hoogte een markeerring op de eerste st. plaatsen om het begin van het armsgat aan te geven (zie tekening) en verder breien in de verschillende steken.

**Let op**, nadat je **3** keer de 32 nld. jacquard gebreid hebt, dan

deze st. vervangen door st. rechte tricotsteek Pyramide.

#### Hals :

OP **50-52-54-56-58** cm (**114-120-124-128-134** nld.) totale hoogte links elke 2e nld. 1 x **7-8-9-10-11** st., 1 x 3 st., 1 x 2 st., 3 x 1 st. afkanten.

#### Schouder :

Op **56-58-60-62-64** cm (**128-134-138-142-148** nld.) totale hoogte rechts elke 2e nld. afkanten voor :

**S** : 1 x 10 st., 2 x 11 st.

**M** : 2 x 11 st., 1 x 12 st.

**L** : 3 x 12 st.

**XL** : 3 x 13 st.

**XXL** : 3 x 14 st.

#### RECHTERVOORPAND :

Met nld. nr. 4,5 en Minuit **44-46-49-54-59** st. opzetten, **9** cm (**20** nld.) gestreepte boordsteek 3/2 breien en hierbij beginnen voor :

**S - L - XL** en **XXL** : met 4 st. recht i.p.v. met 3,

**M** : met 3 st. averecht,

**maar** over de laatste nld. **voor S en XL** 5 meerderingen verdelen, **M en L** 6 meerderingen verdelen, **XXL** 4 meerderingen verdelen (= **49-52-55-59-63** st.).

Met nld. nr. 5 en Pyramide als volgt verder breien :

**3-4-4-5-5** st. rechte tricotsteek,

**11** st. kabel,

**2-3-3-4-4** st. rechte tricotsteek,

**11** st. kabel,

**2-3-3-4-4** st. rechte tricotsteek,

**11** st. kabel,

**9-9-12-13-17** st. rechte tricotsteek.

#### Armsgat :

Links merken als voor het linkervoorpand, dan verder breien in de verschillende steken.

#### Hals :

OP **50-52-54-56-58** cm (**114-120-124-128-134** nld.) totale hoogte rechts elke 2e nld. 1 x **7-8-9-10-11** st., 1 x 3 st., 1 x 2 st., 3 x 1 st. afkanten.

## Schouder :

OP **56-58-60-62-64** cm (**128-134-138-142-148** nld.) totale hoogte links elke 2e nld. afkanten voor :

**S** : 2 x 11 st., 1 x 12 st.

**M** : 3 x 12 st.

**L** : 1 x 12 st., 2 x 13 st.

**XL** : 1 x 13 st., 2 x 14 st.

**XXL** : 1 x 14 st., 2 x 15 st.

## RECHTERMouw :

Met nld. nr. 4,5 en Minuit **43-43-48-48-48** st. opzetten, **9** cm (**20** nld.) gestreepte boordsteek 3/2 breien, **maar** in de laatste nld. **voor M** aan beide kanten 1 st. meerderen, **L** 1 st. minderen, **XL** 1 st. meerderen, **XXL** 3 meerderingen verdelen (= **43-45-47-49-51** st.).

Met nld. nr. 5 en Pyramide verder breien in fantasieboordsteek.

## Schuine zijkant mouw en veranderen van kleur :

OP **11,5** cm (**28** nld.) totale hoogte **voor de schuine zijkant van de mouw** aan beide kanten meerderen voor :

**S** : 12 x 1 st. elke 10e nld.,

**M** : 8 x 1 st. elke 10e nld., 5 x 1 st. elke 8e nld.,

**L** : 15 x 1 st. elke 8e nld.,

**XL** : 12 x 1 st. elke 8e nld., 4 x 1 st. elke 6e nld.,

**XXL** : 9 x 1 st. elke 8e nld., 8 x 1 st. elke 6e nld.,

**maar ondertussen, voor het veranderen van kleur, op 19** cm (**50** nld.) totale hoogte breien : **12** nld. Minuit, **26** nld. Pyramide, **12** nld. Minuit, dan verder breien met Pyramide.

Na de laatste meerdering verder breien over de verkregen **67-71-77-81-85** st.

## Bovenkant mouw :

OP **50** cm (**148** nld.) totale hoogte de st. laten wachten.

## LINKERMOUW :

Met nld. nr. 4,5 en Minuit **43-43-48-48-48** st. opzetten, **9** cm (**20** nld.) gestreepte boordsteek 3/2 breien, **maar** over de laatste nld. **15-17-14-16-18** meerderingen verdelen (= **58-60-62-64-66** st.).

Met nld. nr. 5 en Pyramide verder breien in celsteek en hierbij de 3e nld. beginnen en eindigen voor :

**S - M en XL** : met **2-3-2** st. recht i.p.v. met 1.

**L en XXL** : volgens de beschrijving.

OP **12** cm (**26** nld.) totale hoogte **voor de schuine zijkant van de mouw** aan beide kanten op 2 st. uit de kant meerderen (de gemeerde st. gaandeweg in celsteek breien) voor :

**S** : 12 x 1 st. elke 6e nld., 3 x 1 st. elke 4e nld.,

**M** : 8 x 1 st. elke 6e nld., 9 x 1 st. elke 4e nld.,

**L** : 2 x 1 st. elke 6e nld., 18 x 1 st. elke 4e nld.,

**XL** : 20 x 1 st. elke 4e nld., 2 x 1 st. elke 2e nld.,

**XXL** : 19 x 1 st. elke 4e nld., 4 x 1 st. elke 2e nld.,

**maar ondertussen, voor het veranderen van kleur, op 19** cm (**42** nld.) totale hoogte breien : **8** nld. Minuit, **16** nld. Pyramide, **8** nld. Minuit, dan verder breien met Pyramide.

Na de laatste meerdering verder breien over de verkregen **88-94-102-108-112** st.

## Bovenkant mouw :

OP **50** cm (**110** nld.) totale hoogte de st. laten wachten.

## KRAAG :

Met nld. nr. 4,5 en Jacinthe **75-80-80-85-85** st. opzetten, boordsteek 3/2 breien en hierbij beginnen en eindigen met 4 st. recht i.p.v. met 3.

OP **12** nld. hoogte verder breien met Pyramide gedurende **14** nld. en dan de st. laten wachten.

## VOORPANDBIEZEN (2) :

### Bies nr. 1 :

Met nld. nr. 4,5 en Minuit **14** st. opzetten, boordsteek 1/1 breien en hierbij eindigen met 2 st. recht en **20** nld. strepen breien, dan Pyramide.

OP **52-54-56-58-60** cm totale hoogte alle st. afkanten.

### Bies nr. 2 :

Met nld. nr. 4,5 en Minuit **14** st. opzetten, boordsteek 1/1 breien en hierbij beginnen met 2 st. recht en **20** nld. strepen breien, **maar** op **4,5** cm (**10** nld.) hoogte **1** knoopsgat vormen (= **6** st. breien, **2** st. afkanten, dan de nld. uitbreien. **In de volgende nld. 2** nieuwe st. opzetten in de plaats van de 2 afgekante st.).

Dan verder breien met Pyramide en nog **4** andere knoopsgaten vormen op **11-11,5-12-12,5-13** cm afstand van elkaar.

OP **52-54-56-58-60** cm totale hoogte alle st. afkanten.

## AFWERKING :

De schouders aan elkaar naaien.

De kraag met de stiksteek langs de hals naaien. Dan dubbel naar binnen vouwen en vastzomen.

Aannaaien :

– de **bies nr. 1** langs het linkervoorpand tot bovenaan de kraag.

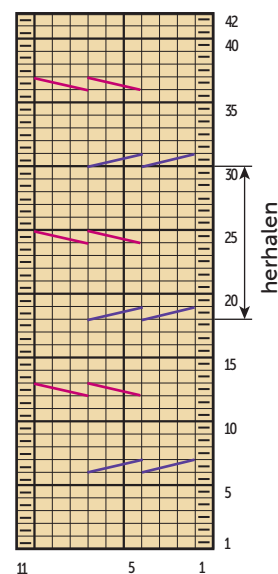
– de **bies nr. 2** langs het rechervoorpand tot bovenaan de kraag.





De bovenkant van de mouwen met de stiksteek langs het verticale deel van de armsgaten.

De mouw- en zijnaden van het vest aan elkaar naaien.

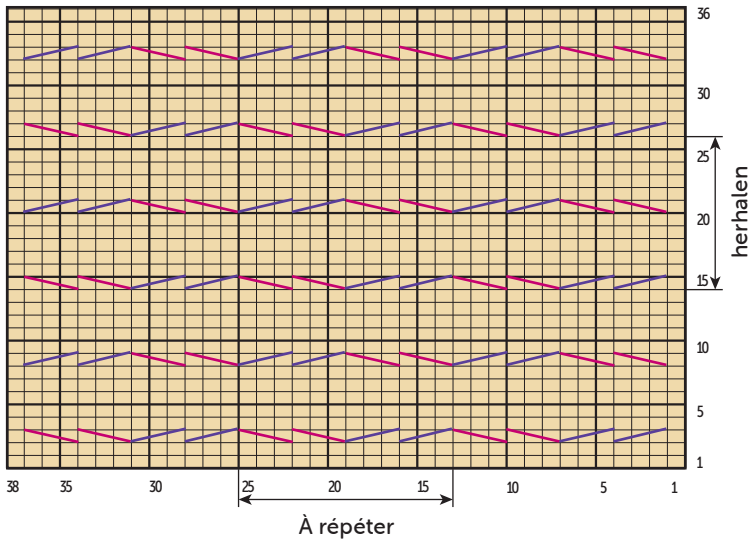
De knopen aannaaien.

## KABEL



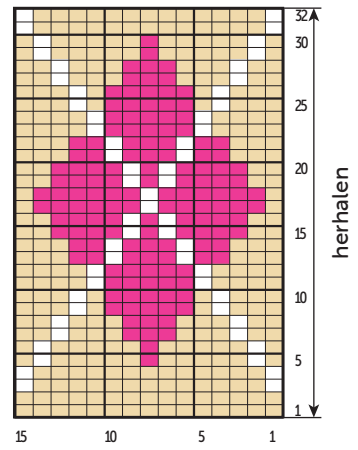
-  = 1 st. averechte tricotsteek
-  = 1 st. rechte tricotsteek
-  = 6 st. rkr.
-  = 6 st. lkr.

## CELSTEEK



- = 1 st. rechte tricotsteek
- = 6 st. rkr.
- = 6 st. lkr.

## JACQUARD



- = 1 st. rechte tricotsteek Pyramide
- = 1 st. rechte tricotsteek Cream
- = 1 st. rechte tricotsteek Jacinthe



M 2 9 2 3

## Large cable cardigan

### Level of difficulty

**BBBBB** Intermediate

### Sizes

S M L XL XXL

### The number of balls in, SPORT +

13	14	16	17	18	Pyramide	10632
3	3	3	3	3	Minuit	10619
1	1	1	1	2	Jacinthe	10542
1	1	1	1	1	Cream	10512

### Materials

4.5 mm & 5 mm knitting needles.  
cable needle (cn).  
stitch markers ref. 68395, pk of 48.  
5 marine buttons Ø 28 mm ref. 50730, pk of 5 (confirm).

### Abbreviations

**sl1** : With the yarn on the **WS** of work, slip 1 st purlwise.  
**k1 below** : Place the RH needle in the middle of the stitch below the next one on the LH needle, k1 & drop the st from the LH needle.  
**Right cross = CR**  
**Left cross = CL**  
**6CR** : Slip 3 sts onto the cn at back of work, k3, k3 from cn.  
**6CL** : Slip 3 sts onto the cn at front of work, k3, k3 from cn.

### Stitches used

**3/2 RIB**, using 4.5 mm needles. Over a number of sts divisible by 5 + 3.

**Row 1 (RS)** : \* k3, p2, rep from \*, ending with k3.

**Row 2** : \*p3, k2, rep from \*, ending with p3.

**1/1 RIB**, using 4.5 mm needles.

**Stripes** : Work 4 rows col B, 2 rows col D, 8 rows col A, 2 rows col D, 4 rows col B.

**PATTERN RIB**, using 5 mm needles. Over an odd number of sts.

**Row 1 (RS)** : knit.

**Rows 2 & 4** : **sl1**, \* k1, p1 \*, rep from \* to \*.

**Row 3** : **sl1**, p1, \* **k1 below**, p1 \*, rep from \* to \*, ending with k1.

Rep Rows 3 & 4.

**CABLE**, using 5 mm needles. Over 11 sts.

**Rows 1 (RS), 3 & 5** : p1, k9, p1.

**Row 2 & every WS row** : k1, p9, k1.

**Row 7** : p1, **6CR**, k3, p1.

**Rows 9 & 11** : p1, k9, p1.

**Row 13** : p1, k3, **6CL**, p1.

**Rows 15 & 17** : p1, k9, p1.

Rep Rows 1 to 18.

**HONEYCOMB STITCH**, using 5 mm needles. Over a number of sts divisible by 12 + 2.

**Row 1 (RS)** : knit.

**Row 2 & every WS row** : purl.

**Row 3** : k1, \* **6CR**, **6CL** \*, rep from \* to \*, ending with k1.

**Rows 5 & 7** : knit.

**Row 9** : k1, \* **6CL**, **6CR** \*, rep from \* to \*, ending with k1.

**Rows 11 & 13** : knit.

Rep Rows 3 to 14.

**INTARSIA**, using 5 mm needles. Over 15 sts. Follow the chart. The sts in col D are embroidered on using duplicate stitch.

### Tension/gauge

To achieve a good result it is essential to make a tension square (see our hints & tips at [bergeredefrance.com/advice](http://bergeredefrance.com/advice)).

A 10 cm (4 in) square measured over pattern rib using 5 mm needles = 18 sts & 31 rows.

A 10 cm (4 in) square measured over honeycomb stitch using 5 mm needles = 24 sts & 22 rows.

### To make the cardigan

#### BACK :

Using 4.5 mm needles & col B, CO **93-103-108-118-128** sts. Work 9 cm [**3½ in**] (**20 rows**) 3/2 striped rib, **but** on the final row **for S** inc 1 st at each end of the row, **L** inc 3 sts, **XL & XXL** inc 1 st (= **95-103-111-119-129** sts).

Change to 5 mm needles & col A & cont in pattern rib.

#### Armholes :

When work measures **38-39-39-40-41** cm [**15-15¼-15¼-15¾-16 in**] (**110-114-114-116-120 rows**) total, slip a stitch marker into the first & last stitch to mark the start of the armholes (see diagram), then continue in pattern rib.

#### Shoulders & neck :

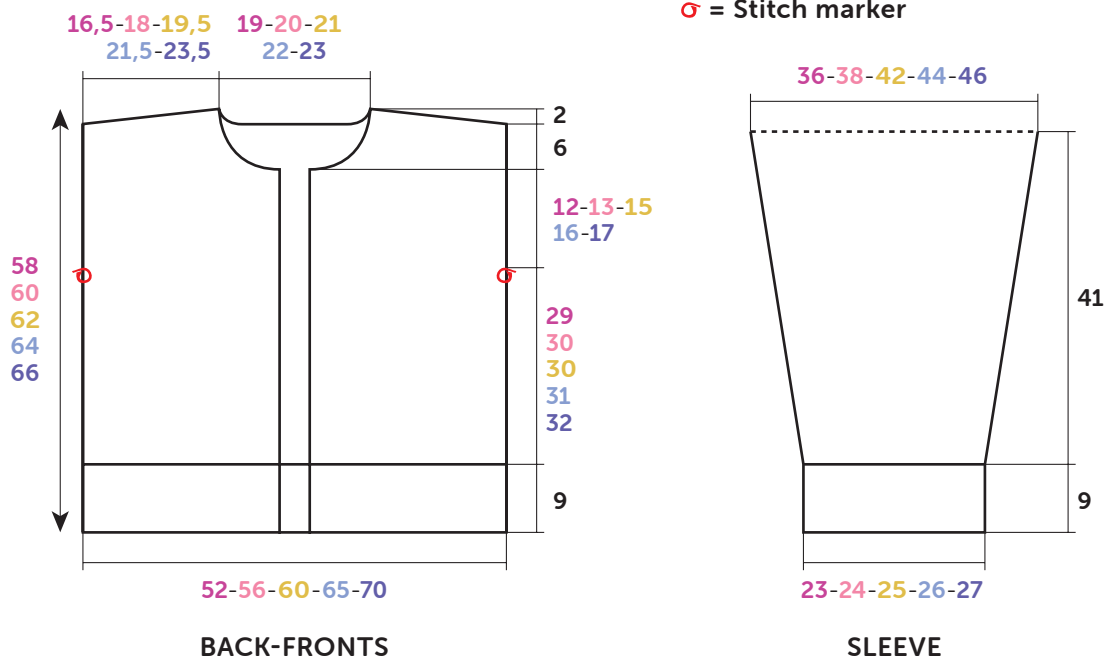
When work measures **56-58-60-62-64** cm [**22-22¾-23½-24½-25¼ in**] (**166-172-178-184-190 rows**) total cont as foll :

**Next row (RS)** : cast off **8-8-9-10-11**, patt **30-33-35-37-40**, cast off **19-21-23-25-27** sts, work to end.

**Next row** : cast off **8-8-9-10-11**, patt to cast-off sts & place rem sts on a spare needle.

Each side of neck will now be completed separately.

\* Cont to cast off at neck edge on next & every alt row : **3 sts** twice and cast off at shoulder edge on every alt row : **8-9-9-10-11** sts **3-3-1-2-2** times, **0-0-10-11-12** sts **0-0-2-**



Diagram, measured in cm

1-1 times \*.

With WS of work facing rejoin yarn to rem sts & work from \* to \* as above.

#### LEFT FRONT :

Using 4.5 mm needles & col B, CO 44-46-49-54-59 sts. Work 9 cm [3½ in] (20 rows) 3/2 striped rib ending with :

S - L - XL & XXL : k4 instead of 3,

M : p3,

but on the final row for S & XL inc 3 sts, M & L inc 4 sts, XXL inc 2 sts (= 47-50-53-57-61 sts).

Change to 5 mm needles & col A & work as foll :

3-3-6-7-10 sts st st,

15 sts intarsia foll the chart,

2-3-3-4-5 sts st st,

11 sts cable,

2-3-3-4-4 sts st st,

11 sts cable,

3-4-4-5-5 sts st st.

#### Armhole :

38-39-39-40-41 cm [15-15¼-15¼-15¼-16 in] (86-90-90-92-94 rows) total, slip a stitch marker into the first stitch to mark the start of the armhole, then continue in the different stitches.

Note, after you have worked the 32 rows of intarsia 3 times, replace these sts with st st using col A.

#### Neck :

When work measures 50-52-54-56-58 cm [19¾-20½-21¼-22-22¾ in] (114-120-124-128-134 rows) total, cast off at beg of every WS row : 7-8-9-10-11 sts once, 3 sts once, 2 sts once, 1 st 3 times.

#### Shoulder :

When work measures 56-58-60-62-64 cm [22-22¾-23½-24½-25¼ in] (128-134-138-142-148 rows) total, cast off at beg of every RS row : 10-11-12-13-14 sts 1-2-3-3-3 times, 11-12-0-0-0 sts 2-1-0-0-0 times.

#### RIGHT FRONT :

Using 4.5 mm needles & col B, CO 44-46-49-54-59 sts.

σ = Stitch marker

Work 9 cm [3½ in] (20 rows) 3/2 striped rib ending with :

S - L - XL & XXL : k4 instead of 3,

M : p3,

but on the final row for S & XL inc 5 sts, M & L inc 6 sts, XXL inc 4 sts (= 49-52-55-59-63 sts).

Change to 5 mm needles & col A & work as foll :

3-4-4-5-5 sts st st,

11 sts cable,

2-3-3-4-4 sts st st,

11 sts cable,

2-3-3-4-4 sts st st,

11 sts cable,

9-9-12-13-17 sts st st.

#### Armhole :

Mark at the end of the row at the same measurement as for left front & cont in the different sts.

#### Neck :

When work measures 50-52-54-56-58 cm [19¾-20½-21¼-22-22¾ in] (114-120-124-128-134 rows) total, cast off at beg of every RS row : 7-8-9-10-11 sts once, 3 sts once, 2 sts once, 1 st 3 times.

#### Shoulder :

When work measures 56-58-60-62-64 cm [22-22¾-23½-24½-25¼ in] (128-134-138-142-148 rows) total, cast off at beg of every WS row : 11-12-12-13-14 sts 2-3-1-1-1 times, 12-0-13-14-15 sts 1-0-2-2-2 times.

#### RIGHT SLEEVE :

Using 4.5 mm needles & col B, CO 43-43-48-48-48 sts. Work 9 cm [3½ in] (20 rows) 3/2 striped rib, but on the final row for M inc 1 st at each end of the row, L dec 1 st, XL inc 1 st, XXL inc 3 sts (= 43-45-47-49-51 sts).

Change to 5 mm needles & cont in pattern rib using col A.

#### Sleeve shaping & colour change :

When work measures 11.5 cm [4½ in] (28 rows) total, for the sleeve shaping inc 1 st at each end of the row :

S : on every 10th row 12 times,

M : on every 10th row 8 times, then on every 8th row 5 times,

**L** : on every 8th row 15 times,

**XL** : on every 8th row 12 times, then on every 6th row 4 times,

**XXL** : on every 8th row 9 times, then on every 6th row 8 times, **but at the same time, for the colour change**, when work measures **19 cm [7½ in] (50 rows)** total, work **12 rows** col B, **26 rows** col A, **12 rows** col B, then cont in col A.

After the final inc, cont on the **67-71-77-81-85** sts obtained.

#### Top of sleeve :

When work measures **50 cm [19¾ in] (148 rows)** total, leave the sts on a spare needle.

#### LEFT SLEEVE :

Using 4.5 mm needles & col B, CO **43-43-48-48-48** sts. Work **9 cm [3½ in] (20 rows)** 3/2 striped rib, **but** on the final row inc **15-17-14-16-18** sts (= **58-60-62-64-66** sts).

Change to 5 mm needles & cont in honeycomb stitch using col A, starting & ending Row 3 :

**S - M & XL** : with **k2-3-2** instead of 1.

**L & XXL** : as the instructions.

When work measures **12 cm [4¾ in] (26 rows)** total, **for the sleeve shaping** inc 1 st at each end of the row, 2 sts in from the edge (work the increased sts progressively in honeycomb stitch) :

**S** : every 6th row 12 times, every 4th row 3 times,

**M** : every 6th row 8 times, every 4th row 9 times,

**L** : every 6th row 2 times, every 4th row 18 times,

**XL** : every 4th row 20 times, every RS row 2 times,

**XXL** : every 4th row 19 times, every RS row 4 times,

**but at the same time, for the colour change**, when work measures **19 cm [7½ in] (42 rows)** total, work **8 rows** col B, **16 rows** col A, **8 rows** col B, then cont in col A.

After the final inc, cont on the **88-94-102-108-112** sts obtained.

#### Top of the sleeve :

When work measures **50 cm [19¾ in] (110 rows)** total leave the sts on a spare needle.

#### COLLAR :

Using 4.5 mm needles & col C, CO **75-80-80-85-85** sts. Work in 3/2 rib starting & ending with k4 instead of 3.

When **12 rows** total have been worked cont in col A for **14 rows** & leave the sts on a spare needle.

#### FRONT BORDERS (2) :

##### Border n° 1 :

Using 4.5 mm needles & col B, CO **14** sts. Work in 1/1 rib, ending with k2, working **20 rows** of stripes, then cont in col A.

When work measures **52-54-56-58-60 cm (20½-21¼-22-22¾-23½ in)** total, cast off all the sts.

##### Border n° 2 :

Using 4.5 mm needles & col B, CO **14** sts. Work in 1/1 rib, ending with k2, working **20 rows** of stripes, **but** when work measure **4.5 cm [1¾ in] (10 rows)** total, make **1** buttonhole (= rib 6 sts, cast off 2 sts, rib to end. **Next row**, CO 2 new sts in place of the 2 cast-off sts).

Cont in col A, making **4** more buttonholes at **11-11.5-12-12.5-13 cm [4¼-4½-4¾-5-5 in]** intervals.

When work measures **52-54-56-58-60 cm (20½-21¼-22-22¾-23½ in)** total, cast off all the sts.

#### FINISHING :

Join the shoulder seams.

Using backstitch graft the collar around the neck edge (see grafting a border at [bergeredefrance.com/advices](http://bergeredefrance.com/advices)). Then fold in half to the WS & hem in place.

Sew :

– **border n° 1** along the left front up to the top of the collar.

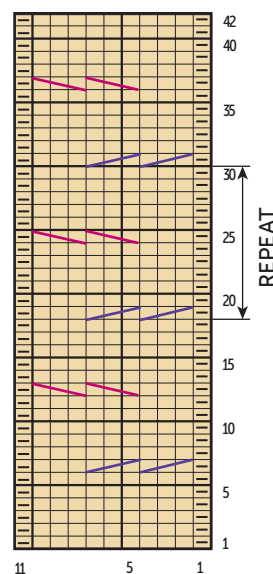
– **border n° 2** along the right front up to the top of the collar.

Using backstitch graft the top of the sleeves along the vertical section of the armholes.

Sew the side & sleeve seams.

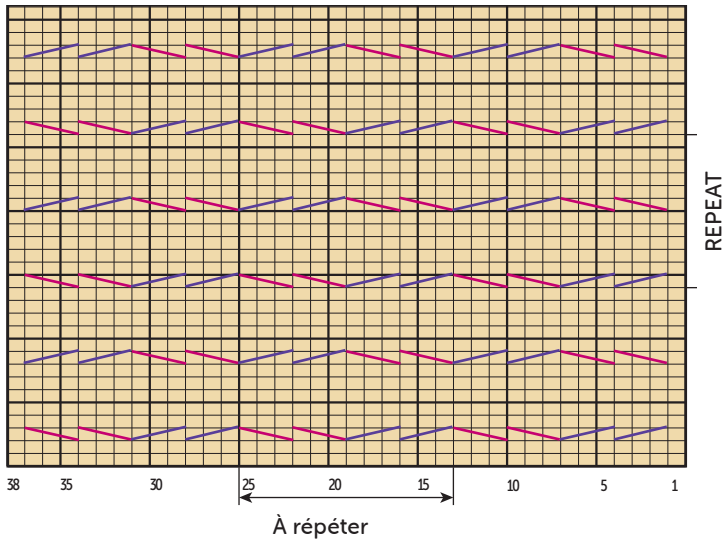
Sew on the buttons. Secure & weave in all ends.

#### CABLE



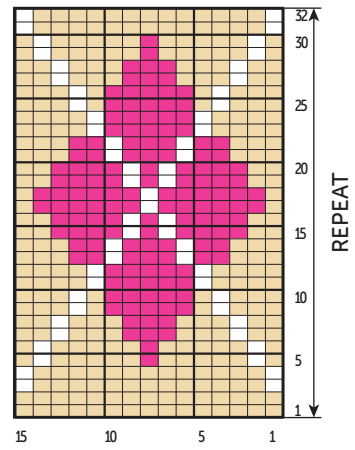
■ = 1 st rev st st  
■ = 1 st st st  
▨ = 6CR  
▩ = 6CL

### HONEYCOMB STITCH



	= k1 on RS, p1 on WS		= 6CR
	= 6CL		

### INTARSIA



	= k1 on RS, p1 on WS col A
	= k1 on RS, p1 on WS col D
	= k1 on RS, p1 on WS col C