

M 2 9 3 0

## *Pull à torsades et nopes*

*Kabeltrui met noppen — Bobble & cable sweater*

### *Un savoir-faire depuis 1946*

La fabrication de la laine à tricoter est un savoir-faire chez Bergère de France depuis 1946. Depuis tout ce temps, nous préparons les matières premières et les transformons dans nos ateliers. En choisissant la laine Bergère de France, vous achetez directement chez le fabricant.



### *Une filature*

CERTIFIÉE OEKO-TEX DEPUIS 2023



*“ Vous avez la garantie  
d’un produit sain pour  
la famille et bébé !*

Depuis 2023, Bergère de France est certifié OEKO-TEX Classe 1. Cela indique que nos fils à tricoter sont fabriqués dans notre filature en l’absence de substances nocives dans des proportions pouvant présenter un risque pour la santé. Vous pouvez être assuré(e) de disposer d’un produit sain pour vous, votre famille et votre bébé.

Flashez-moi !



STANDARD  
100

CQ 1317/1  
IFTH

Édité par Bergère de France

[bergeredefrance.fr](http://bergeredefrance.fr)

[bergere-de-france.be](http://bergere-de-france.be)

[nl.bergere-de-france.nl](http://nl.bergere-de-france.nl)

[bergeredefrance.co.uk](http://bergeredefrance.co.uk)



M 2 9 3 0

## Pull à torsades et nopés

*Le niveau de difficulté*

**BBBBBB** Qualifiée

*Les tailles*

S M L XL XXL

*Le nombre de pelotes en, BONNIE*

9 10 11 12 12 Neige multico 10969

*Le matériel*

Les aiguilles n° 3 et n° 3,5.

L'aiguille à torsades.

### La légende

**Croisée à gauche = CàG**

**Croisée à droite = CàD**

**4 m. CàG** : Glisser 2 m. sur l'aig. à torsades devant le travail, tricoter les 2 m. suivantes à l'endroit, puis les 2 m. de l'aig. à torsades à l'endroit.

**4 m. CàD** : Glisser 2 m. sur l'aig. à torsades derrière le travail, tricoter les 2 m. suivantes à l'endroit, puis les 2 m. de l'aig. à torsades à l'endroit.

**3 m. CàG sur 2 m. endroit** : Glisser 3 m. sur l'aig. à torsades devant le travail, tricoter les 2 m. suivantes à l'endroit, puis les 3 m. de l'aig. à torsades à l'endroit.

**2 m. CàG sur 3 m. endroit** : Glisser 2 m. sur l'aig. à torsades devant le travail, tricoter les 3 m. suivantes à l'endroit, puis les 2 m. de l'aig. à torsades à l'endroit.

**6 m. CàD** : Glisser 3 m. sur l'aig. à torsades derrière le travail, tricoter les 3 m. suivantes à l'endroit, puis les 3 m. de l'aig. à torsades à l'endroit.

**2 m. CàD sur 1 m. envers** : Glisser 1 m. sur l'aig. à torsades derrière le travail, tricoter les 2 m. suivantes à l'endroit, puis la m. de l'aig. à torsades à l'envers.

**2 m. CàG sur 1 m. envers** : Glisser 2 m. sur l'aig. à torsades devant le travail, tricoter la m. suivante à l'envers, puis les 2 m. de l'aig. à torsades à l'endroit.

**1 m. endroit double** : Piquer l'aig. droite au milieu de la m. située sous la m. à tricoter et faire 1 m. endroit, lâcher ensuite la m. de l'aig. gauche.

**1 nope** : Dans 1 m., tricoter 1 m. endroit, sans lâcher la m. de l'aig. gauche, tricoter la m. encore 1 fois à l'envers, 1 fois à l'endroit, 1 fois à l'envers et 1 fois à l'endroit, puis laisser tomber la m. de l'aig. gauche. Tourner le travail, tricoter 5 m. envers, tourner, tricoter 5 m. endroit, tourner, tricoter 5 m. envers, tourner, tricoter 5 m. ensemble envers.

### Les points employés

**CÔTES 1/1**, aig. n° 3.

**POINT DE RIZ**, aig. n° 3,5.

**POINT TORSADÉ A**, aig. n° 3,5. Sur 93 m. Suivre la **grille n° 1**.

**POINT TORSADÉ B**, aig. n° 3,5. Sur 35 m. Suivre la **grille n° 2**.

**JERSEY ENDROIT**, aig. n° 3.

### Les échantillons

Pour réussir votre modèle, il est important de tricoter les échantillons (consulter nos astuces et conseils sur [bergeredefrance.fr/conseils](http://bergeredefrance.fr/conseils)).

Un carré de 10 cm point de riz = 22 m. et 32 rgs.

93 m. point torsadé **A** = 32 cm de large.

35 m. point torsadé **B** = 13 cm de large.

### La réalisation du pull

**DOS :**

Monter **99-107-117-127-139** m. aig. n° 3. Tricoter **10** cm (**34** rgs) côtes 1/1.

Continuer point de riz aig. n° 3,5.

**Emmanchures :**

A **30-31-31-32-33** cm (**98-102-102-104-108** rgs) de hauteur totale, rabattre de chaque côté tous les 2 rgs :

**S** : 1 x 4 m., 1 x 3 m., 1 x 2 m., 4 x 1 m.

**M** : 1 x 4 m., 1 x 3 m., 2 x 2 m., 3 x 1 m.

**L** : 1 x 4 m., 1 x 3 m., 2 x 2 m., 4 x 1 m.

**XL** : 1 x 4 m., 1 x 3 m., 3 x 2 m., 5 x 1 m.

**XXL** : 1 x 4 m., 2 x 3 m., 3 x 2 m., 6 x 1 m.

Puis, continuer sur les **73-79-87-91-95** m. restantes.

**Encolure :**

A **50-52-54-56-58** cm (**162-168-176-182-188** rgs) de hauteur totale, rabattre les **25-27-29-31-33** m. centrales, continuer chaque côté séparément en rabattant côté encolure tous les 2 rgs 1 x 3 m., 1 x 2 m.

**Epaules :**

A **52-54-56-58-60** cm (**168-174-182-188-194** rgs) de hauteur totale, rabattre les **19-21-24-25-26** m. restantes de chaque côté.

**DEVANT :**

Monter **99-107-117-127-139** m. aig. n° 3. Tricoter **10** cm (**34** rgs) côtes 1/1.

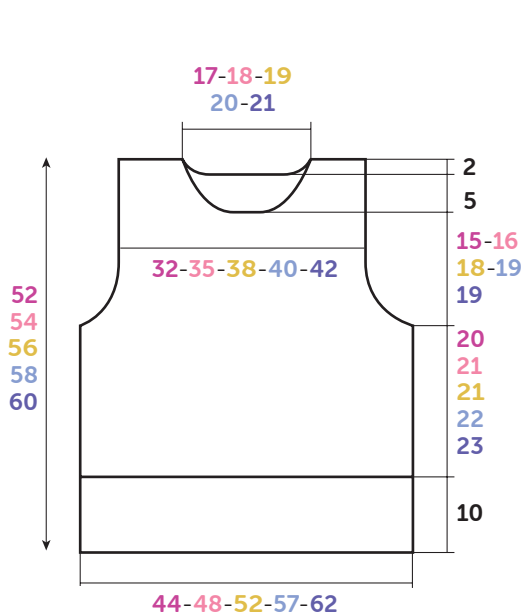
Continuer aig. n° 3,5 en tricotant :

**14-18-23-28-34** m. point de riz,

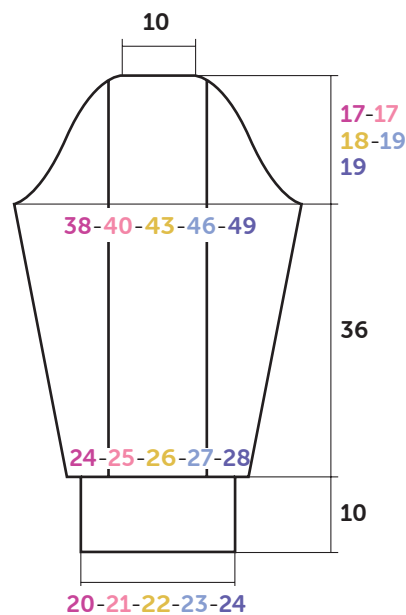
**93** m. point torsadé **A** en suivant la **grille n° 1** en répartissant **22** augmentations au 1er rg (voir emplacement sur la grille),

**14-18-23-28-34** m. point de riz.

A la fin du 1er rg, on obtient **121-129-139-149-161** m.



DOS-DEVANT



MANCHE

**Croquis**, mesures en cm

**Emmanchures :**

Rabattre comme au dos, puis continuer sur les 95-101-109-113-117 m. restantes.

**Encolure :**

A 45-47-49-51-53 cm (146-152-160-166-172 rgs) de hauteur totale, rabattre les 29-31-33-35-37 m. centrales, continuer chaque côté séparément en rabattant côté encolure tous les 2 rgs 1 x 3 m., 1 x 2 m., 5 x 1 m.

**Epaules :**

A 52-54-56-58-60 cm (168-174-182-188-194 rgs) de hauteur totale, rabattre les 23-25-28-29-30 m. restantes de chaque côté.

**MANCHES :**

Monter 45-47-49-51-53 m. aig. n° 3. Tricoter 10 cm (34 rgs) côtes 1/1.

Continuer aig. n° 3,5 en tricotant :

13-14-15-16-17 m. point de riz en répartissant 3 augmentations au 1er rg,

35 m. point torsadé B en suivant la grille n° 2 en répartissant 10 augmentations au 1er rg (voir emplacement sur la grille),

13-14-15-16-17 m. point de riz en répartissant 3 augmentations au 1er rg.

A la fin du 1er rg, on obtient 61-63-65-67-69 m.

A 12 cm (40 rgs) de hauteur totale, de chaque côté augmenter :

S : 7 x 1 m. tous les 8 rgs, 9 x 1 m. tous les 6 rgs.

M : 4 x 1 m. tous les 8 rgs, 13 x 1 m. tous les 6 rgs.

L : 17 x 1 m. tous les 6 rgs, 2 x 1 m. tous les 4 rgs.

XL : 13 x 1 m. tous les 6 rgs, 8 x 1 m. tous les 4 rgs.

XXL : 7 x 1 m. tous les 6 rgs, 17 x 1 m. tous les 4 rgs.

Puis, continuer sur les 93-97-103-109-117 m. obtenues.

**Tête de manche :**

A 46 cm (150 rgs) de hauteur totale, rabattre de chaque côté :

S : tous les 2 rgs 1 x 4 m., 1 x 3 m., 2 x 2 m., 2 x 1 m. ; tous les 4 rgs 8 x 1 m. ; tous les 2 rgs 1 x 1 m., 2 x 2 m., 2 x 3 m. et les 29 m. restantes.

M : tous les 2 rgs 1 x 4 m., 1 x 3 m., 2 x 2 m., 4 x 1 m. ; tous les

4 rgs 6 x 1 m. ; tous les 2 rgs 3 x 1 m., 2 x 2 m., 2 x 3 m. et les 29 m. restantes.

L : tous les 2 rgs 1 x 4 m., 2 x 3 m., 2 x 2 m., 3 x 1 m. ; tous les 4 rgs 7 x 1 m. ; tous les 2 rgs 3 x 1 m., 2 x 2 m., 2 x 3 m. et les 29 m. restantes.

XL : tous les 2 rgs 1 x 4 m., 2 x 3 m., 3 x 2 m., 2 x 1 m. ; tous les 4 rgs 7 x 1 m. ; tous les 2 rgs 3 x 1 m., 3 x 2 m., 2 x 3 m. et les 29 m. restantes.

XXL : tous les 2 rgs 2 x 4 m., 1 x 3 m., 3 x 2 m., 2 x 1 m. ; tous les 4 rgs 6 x 1 m. ; tous les 2 rgs 5 x 1 m., 2 x 2 m., 2 x 3 m., 1 x 4 m. et les 29 m. restantes.

**COL :**

Monter 97-101-105-109-113 m. aig. n° 3. Tricoter jersey endroit.

Au 7ème rg, tricoter 2 m. endroit, \* 1 jeté, 2 m. ensemble endroit \*, répéter de \* à \*, terminer par 1 m. endroit.

Tricoter 1 rg envers, puis 2 rgs jersey endroit et laisser les m. en attente.

**FINITIONS :**

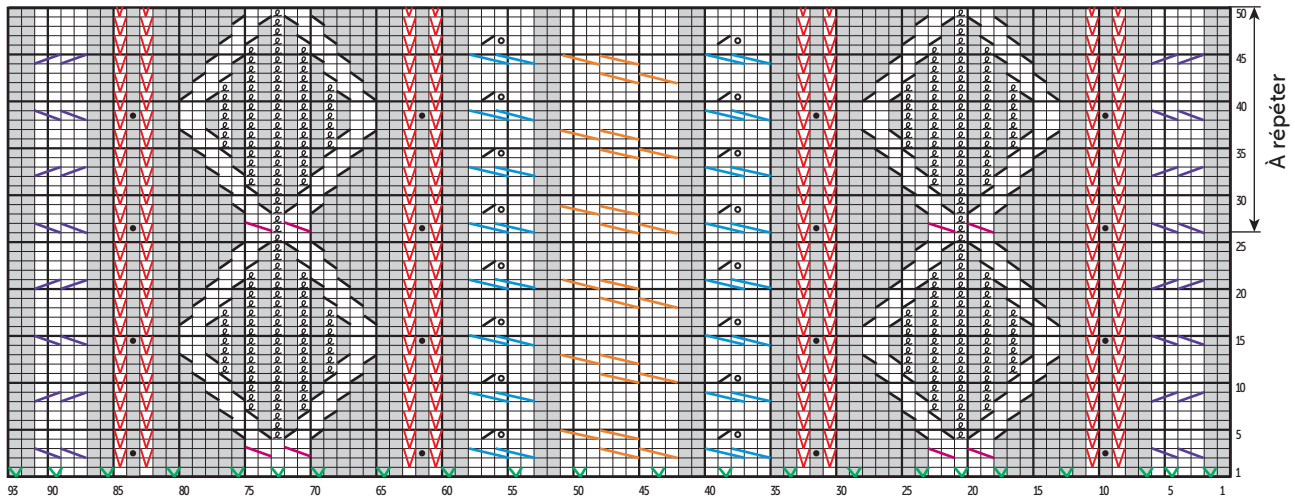
Assembler les épaules.

Poser à points arrière le col au bord de l'encolure. Puis, assembler les petits côtés en inversant la couture sur les 6 premiers rgs (= couture visible sur l'endroit). Laisser rouler le col et maintenir le roulotté par 1 point de couture.

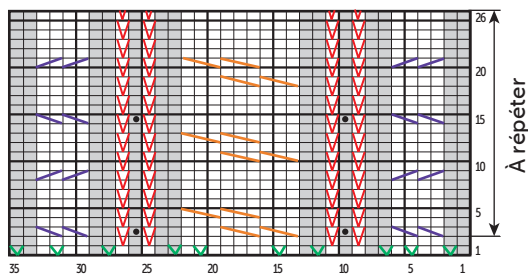
Coudre la tête des manches au bord des emmanchures.

Faire les coutures des manches et des côtés du pull.

## GRILLE N° 1



## GRILLE N° 2



- = 1 m. jersey envers
- = 1 m. jersey endroit
- ▣ = 1 augmentation envers
- ▣ = 1 augmentation endroit
- ▣ = 1 m. endroit double
- = 1 nope
- ▣ = 4 m. CàG
- ▣ = 4 m. CàD
- ▣ = 3 m. CàG sur 2 m. endroit
- ▣ = 2 m. CàG sur 3 m. endroit
- ▣ = 6 m. CàG
- ▣ = 2 m. CàD sur 1 m. envers
- ▣ = 2 m. CàD sur 1 m. endroit
- ▣ = 2 m. CàG sur 1 m. envers
- ▣ = 2 m. CàG sur 1 m. endroit
- ▣ = 1 m. jersey endroit torsé
- ▣ = 1 jeté
- ▣ = 2 m. ensemble endroit



M 2 9 3 0

## Kabeltrui met noppen

### Moeilijkheidsgraad

**BBBBBB** Gevorderde

### Maten

S M L XL XXL

### Aantal ballen in BONNIE

9 10 11 12 12 Neige multico 10969

### Benodigdheden

Breinaalden nr. 3 en nr. 3,5.

Kabelnaald.

## Toelichting

**Links kruisen = lkr.**

**Rechts kruisen = rkr.**

**4 st. lkr.** : 2 st. op de kabelnld. voor het werk plaatsen, de volgende 2 st. recht breien, dan de 2 st. van de kabelnld. recht breien.

**4 st. rkr.** : 2 st. op de kabelnld. achter het werk plaatsen, de volgende 2 st. recht breien, dan de 2 st. van de kabelnld. recht breien.

**3 st. lkr. over 2 st. recht** : 3 st. op de kabelnld. voor het werk plaatsen, de volgende 2 st. recht breien, dan de 3 st. van de kabelnld. recht breien.

**2 st. lkr. over 3 st. recht** : 2 st. op de kabelnld. voor het werk plaatsen, de volgende 3 st. recht breien, dan de 2 st. van de kabelnld. recht breien.

**6 st. rkr.** : 3 st. op de kabelnld. achter het werk plaatsen, de volgende 3 st. recht breien, dan de 3 st. van de kabelnld. recht breien.

**2 st. rkr. over 1 st. averecht** : 1 st. op de kabelnld. achter het werk plaatsen, de volgende 2 st. recht breien, dan de st. van de kabelnld. averecht breien.

**2 st. lkr. over 1 st. averecht** : 2 st. op de kabelnld. voor het werk plaatsen, de volgende st. averecht breien, dan de 2 st. van de kabelnld. recht breien.

**1 dubbele st. recht** : de rechternld. in het midden van de st. steken die onder de te breien st. ligt en 1 st. recht breien, dan de st. van de linkernld. laten vallen.

**1 nop** : in 1 st.: 1 st. recht breien, zonder de st. van de linkernld. te laten vallen, de st. nog 1 keer averecht, 1 keer recht, 1 keer averecht en 1 keer recht breien, dan de st. van de linkernld. laten vallen. Het werk keren, 5 st. averecht breien, keren, 5 st. recht breien, keren, 5 st. averecht breien, keren, 5 st. recht breien, keren, 5 st. averecht breien, keren, dan 5 st. samen averecht breien.

## Gebruikte steken

**BOORDSTEEK 1/1**, nld. nr. 3.

**GERSTEKORREL**, nld. nr. 3,5.

**KABELSTEEK A**, nld. nr. 3,5. Over 93 st. De **teltekening nr. 1** volgen.

**KABELSTEEK B**, nld. nr. 3,5. Over 35 st. De **teltekening nr. 2** volgen.

**RECHTE TRICOTSTEEK**, nld. nr. 3.

## Proeflapjes

Voor het slagen van je model is het belangrijk om de proeflapjes te breien (zie tips en raad op [bergeredefrance.nl/conseils](http://bergeredefrance.nl/conseils)).

Een vierkant van 10 cm in gerstekorrel = 22 st. en 32 nld.

93 st. kabelsteek **A** = 32 cm breed.

35 st. kabelsteek **B** = 13 cm breed.

## Uitvoering van de trui

### RUGPAND :

**99-107-117-127-139** st. met nld. nr. 3 opzetten en **10** cm (**34** nld.) boordsteek 1/1 breien.

Verder breien met nld. nr. 3,5 in gerstekorrel.

### Armsgaten :

OP **30-31-31-32-33** cm (**98-102-102-104-108** nld.) totale hoogte aan beide kanten elke 2e nld. afkanten voor :

**S** : 1 x 4 st., 1 x 3 st., 1 x 2 st., 4 x 1 st.

**M** : 1 x 4 st., 1 x 3 st., 2 x 2 st., 3 x 1 st.

**L** : 1 x 4 st., 1 x 3 st., 2 x 2 st., 4 x 1 st.

**XL** : 1 x 4 st., 1 x 3 st., 3 x 2 st., 5 x 1 st.

**XXL** : 1 x 4 st., 2 x 3 st., 3 x 2 st., 6 x 1 st.

Dan verder breien over de overige **73-79-87-91-95** st.

### Hals :

OP **50-52-54-56-58** cm (**162-168-176-182-188** nld.) totale hoogte de middelste **25-27-29-31-33** st. afkanten, elke kant apart verder breien en hierbij aan de halskant elke 2e nld. 1 x 3 st., 1 x 2 st. afkanten.

### Schouders :

OP **52-54-56-58-60** cm (**168-174-182-188-194** nld.) totale hoogte de overige **19-21-24-25-26** st. aan elke kant afkanten.

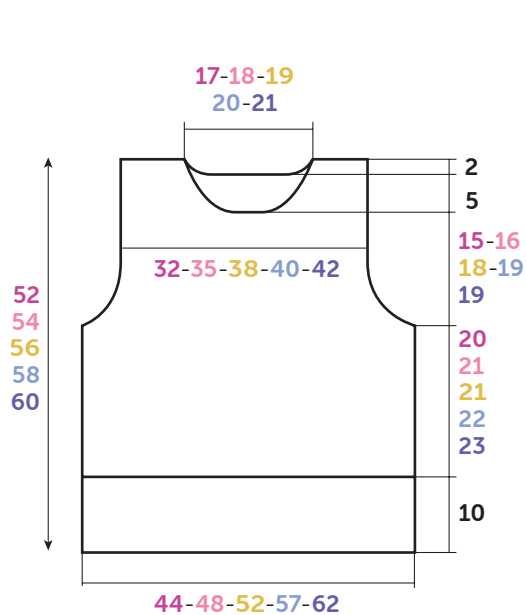
### VOORPAND :

**99-107-117-127-139** st. met nld. nr. 3 opzetten en **10** cm (**34** nld.) boordsteek 1/1 breien.

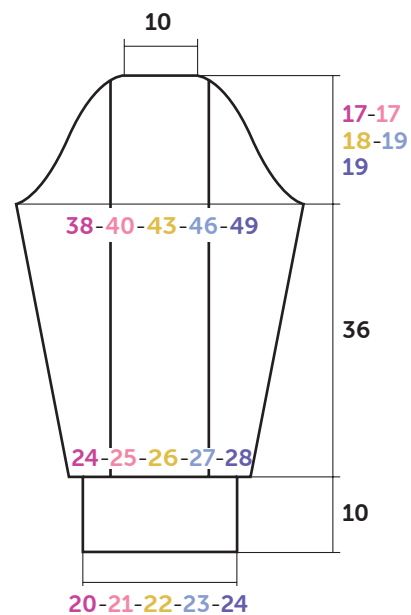
Met nld. nr. 3,5 als volgt verder breien :

**14-18-23-28-34** st. gerstekorrel,

**93** st. kabelsteek **A** volgens de **teltekening nr. 1** en hierbij over de 1e nld. **22** meerderingen verdelen (zie plaats op de teltekening),



RUG- EN VOORPAND



MOUW

Tekening, maten in cm

14-18-23-28-34 st. gerstekorrel.

Aan het eind van de 1e nld. krijg je 121-129-139-149-161 st.

#### Armsgaten :

Afkanten als voor het rugpand, dan verder breien over de overige 95-101-109-113-117 st.

#### Hals :

OP 45-47-49-51-53 cm (146-152-160-166-172 nld.) totale hoogte de middelste 29-31-33-35-37 st. afkanten, elke kant apart verder breien en hierbij aan de halskant elke 2e nld. 1 x 3 st., 1 x 2 st., 5 x 1 st. afkanten.

#### Schouders :

OP 52-54-56-58-60 cm (168-174-182-188-194 nld.) totale hoogte de overige 23-25-28-29-30 st. aan elke kant afkanten.

#### MOUWEN :

45-47-49-51-53 st. met nld. nr. 3 opzetten en 10 cm (34 nld.) boordsteek 1/1 breien.

Met nld. nr. 3,5 als volgt verder breien :

13-14-15-16-17 st. gerstekorrel en hierbij over de 1e nld. 3 meerderingen verdelen,

35 st. kabelsteek B volgens de teltekening nr. 2 en hierbij over de 1e nld. 10 meerderingen verdelen (zie plaats op de teltekening),

13-14-15-16-17 st. gerstekorrel en hierbij over de 1e nld. 3 meerderingen verdelen.

Aan het eind van de 1e nld. krijg je 61-63-65-67-69 st.

OP 12 cm (40 nld.) totale hoogte aan beide kanten meerderen voor :

S : 7 x 1 st. elke 8e nld., 9 x 1 st. elke 6e nld.

M : 4 x 1 st. elke 8e nld., 13 x 1 st. elke 6e nld.

L : 17 x 1 st. elke 6e nld., 2 x 1 st. elke 4e nld.

XL : 13 x 1 st. elke 6e nld., 8 x 1 st. elke 4e nld.

XXL : 7 x 1 st. elke 6e nld., 17 x 1 st. elke 4e nld.

Dan verder breien over de verkregen 93-97-103-109-117 st.

#### Mouwkop :

OP 46 cm (150 nld.) totale hoogte aan beide kanten afkanten voor :

S : elke 2e nld. 1 x 4 st., 1 x 3 st., 2 x 2 st., 2 x 1 st. ; elke 4e nld. 8 x 1 st. ; elke 2e nld. 1 x 1 st., 2 x 2 st., 2 x 3 st. en de overige 29 st.

M : elke 2e nld. 1 x 4 st., 1 x 3 st., 2 x 2 st., 4 x 1 st. ; elke 4e nld. 6 x 1 st. ; elke 2e nld. 3 x 1 st., 2 x 2 st., 2 x 3 st. en de overige 29 st.

L : elke 2e nld. 1 x 4 st., 2 x 3 st., 2 x 2 st., 3 x 1 st. ; elke 4e nld. 7 x 1 st. ; elke 2e nld. 3 x 1 st., 2 x 2 st., 2 x 3 st. en de overige 29 st.

XL : elke 2e nld. 1 x 4 st., 2 x 3 st., 3 x 2 st., 2 x 1 st. ; elke 4e nld. 7 x 1 st. ; elke 2e nld. 3 x 1 st., 3 x 2 st., 2 x 3 st. en de overige 29 st.

XXL : elke 2e nld. 2 x 4 st., 1 x 3 st., 3 x 2 st., 2 x 1 st. ; elke 4e nld. 6 x 1 st. ; elke 2e nld. 5 x 1 st., 2 x 2 st., 2 x 3 st., 1 x 4 st. en de overige 29 st.

#### HALSBIES :

97-101-105-109-113 st. met nld. nr. 3 opzetten en rechte tricotsteek breien.

In de 7e nld. breien : 2 st. recht, \* 1 omslag, 2 st. samen recht \*, herhalen van \* tot \*, eindigen met 1 st. recht.

1 nld. averecht breien, dan 2 nld. rechte tricotsteek en de st. laten wachten.

#### AFWERKING :

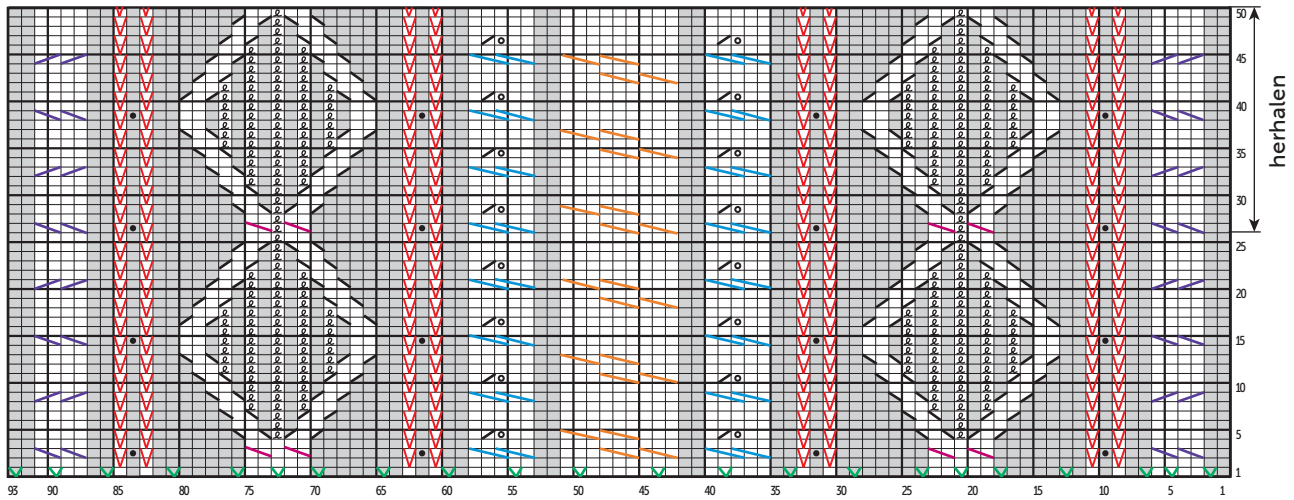
De schouders aan elkaar naaien.

De bies met de stiksteek langs de hals naaien, dan de zijkantjes aan elkaar naaien en hierbij de naad over de 6 eerste nld. aan de andere kant maken (= naad zichtbaar op de goede kant). De bies om laten rollen en het rolboordje met een steekje vastzetten.

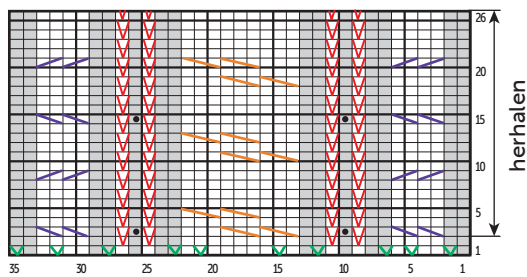
De mouwkoppen langs de armsgaten naaien.

De mouw- en zijnaden van de trui aan elkaar naaien.

## TELTEKENING NR. 1



## TELTEKENING NR. 2



- = 1 st. averechte tricotsteek
- = 1 st. rechte tricotsteek
- = 1 meerdering averecht
- = 1 meerdering recht
- = 1 dubbele st. recht
- = 1 nop
- = 4 st. lkr.
- = 4 st. rkr.
- = 3 st. lkr. over 2 st. recht
- = 2 st. lkr. over 3 st. recht
- = 6 st. lkr.
- = 2 st. rkr. over 1 st. averecht
- = 2 st. rkr. over 1 st. recht
- = 2 st. lkr. over 1 st. averecht
- = 2 st. lkr. over 1 st. recht
- = 1 st. gedraaide rechte tricotsteek
- = 1 omslag
- = 2 st. samen recht



M 2 9 3 0

## Bobble & cable sweater

### Level of difficulty

**BBBBB** Experienced

### Sizes

S M L XL XXL

### The number of balls in, BONNIE

9 10 11 12 12 Neige multico 10969

### Materials

3 mm & 3.5 mm knitting needles.  
Cable needle (cn).

## Abbreviations

**Left cross = CL**

**Right cross = CR**

**4CL** : sl2 sts onto cn at front of work, k2, k2 from cn.

**4CR** : sl2 sts onto cn at back of work, k2, k2 from cn.

**3CLk2** : sl3 sts onto cn at front of work, k2, k3 from cn.

**2CLk3** : sl2 sts onto cn at front of work, k3, k2 from cn.

**6CL** : sl3 sts onto cn at front of work, k3, k3 from cn.

**2CRp1** : sl1 st onto cn at back of work, k2, p1 from cn.

**2CLp1** : sl2 sts onto cn at front of work, p1, k2 from cn.

**k1 below** : place RH needle into the middle of the stitch below the next st on LH needle, k1, dropping the loop from LH needle.

**1 bobble** : into 1 st, k1 without dropping st from LH needle, into same st p1, k1, p1, k1, then drop st from LH needle. Turn work, p5, turn, k5, turn, p5, turn, k5, turn, p5, turn, p5tog.

## Stitches used

**1/1 RIB**, using 3 mm needles.

**MOSS STITCH**, using 3.5 mm needles.

**CABLE STITCH A**, using 3.5 mm needles. Over 93 sts. Foll chart n° 1.

**CABLE STITCH B**, using 3.5 mm needles. Over 35 sts. Foll chart n° 2.

**STOCKING STITCH (ST ST)**, using 3 mm needles.

## Tension/gauge

To achieve a good result it is essential to make a tension square (see our hints & tips at [bergeredefrance.com/advice](http://bergeredefrance.com/advice)). A 10 cm (4 in) square measured over moss stitch using 3.5 mm needles = 22 sts & 32 rows.

93 sts cable stitch **A** using 3.5 mm needles = 32 cm wide.

35 sts cable stitch **B** using 3.5 mm needles = 13 cm wide.

## To make the sweater

### BACK :

Using 3 mm needles, CO **99-107-117-127-139** sts. Work **10** cm [4 in] (**34** rows) 1/1 rib.

Change to 3.5 mm needles & cont in moss stitch.

### Armholes :

When work measures **30-31-31-32-33** cm [**11¾-12¼-12¼-12½-13** in] (**98-102-102-104-108** rows) total cast off at beg of every row : **4** sts 2 times, **3** sts **2-2-2-2-4** times, **2** sts **2-4-4-6-6** times, **1** st **8-6-8-10-12** times.

Cont on the rem **73-79-87-91-95** sts.

### Neck :

When work measures **50-52-54-56-58** cm [**19¾-20½-21¼-22-23** in] (**162-168-176-182-188** rows) total, cont as foll :

**Next row (RS)** : patt **24-26-29-30-31**, cast off the central **25-27-29-31-33** sts, patt to end.

**Next row** : patt to cast off sts & place rem sts on a spare needle.

Each side of neck will now be worked separately.

\* Cont to cast off at neck edge on next & foll alt row : **3** sts once, **2** sts once.

### Shoulders :

When work measures **52-54-56-58-60** cm [**20½-21¼-22-23-23½** in] (**168-174-182-188-194** rows) total, cast off the rem **19-21-24-25-26** sts \*.

With WS of work facing rejoin yarn to rem sts & work from \* to \* as above.

### FRONT :

Using 3 mm needles, CO **99-107-117-127-139** sts. Work **10** cm [4 in] (**34** rows) 1/1 rib.

Change to 3.5 mm needles & cont as foll :

**14-18-23-28-34** sts moss stitch,

**93** sts cable stitch **A** foll **chart n° 1** & inc **22** sts on the 1st row (see placement on chart),

**14-18-23-28-34** sts moss st.

At the end of the 1st row **121-129-139-149-161** sts obtained.

### Armholes :

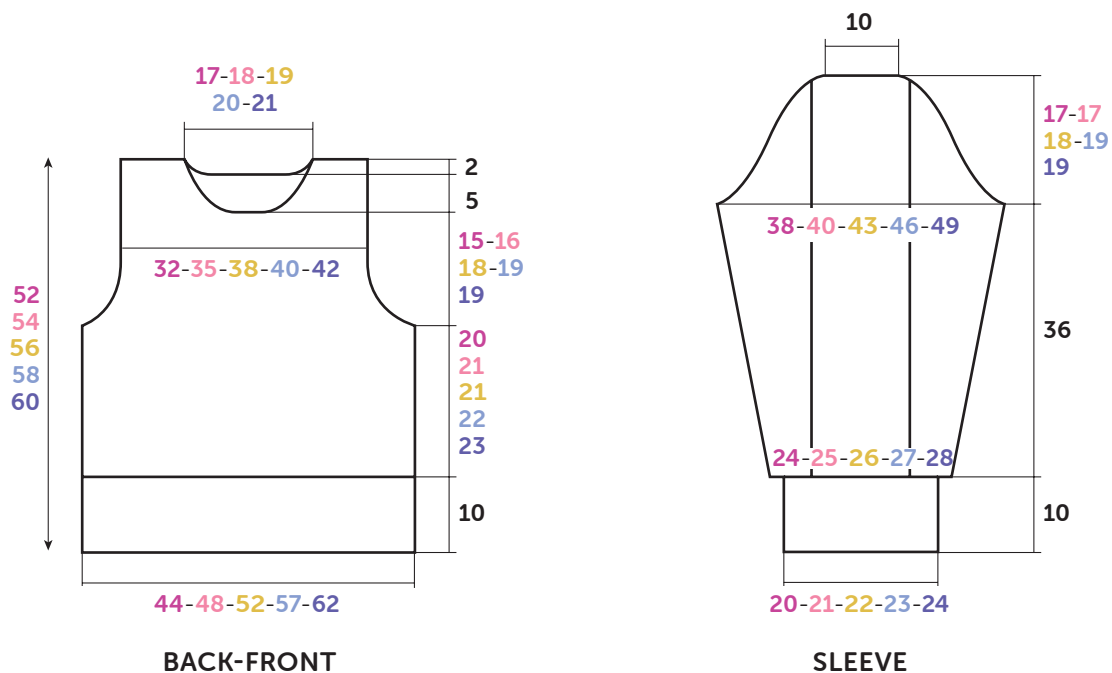
Cast off in the same way as for back, then cont on the rem **95-101-109-113-117** sts.

### Neck :

When work measures **45-47-49-51-53** cm [**17¾-18½-19¼-20-20¾** in] (**146-152-160-166-172** rows) total, cont as foll :

**Next row (RS)** : patt **33-35-38-39-40**, cast off the central **29-31-33-35-37** sts patt to end.

**Next row** : patt to cast-off sts & place rem sts on a spare needle.



Diagram, measured in cm

Each side of work will now be completed separately.

\* Cont to cast off at neck edge on next & every alt row 3 sts once, 2 sts once, 1 st 5 times.

#### Shoulders :

When work measures 52-54-56-58-60 cm [20½-21¼-22-23-23½ in] (168-174-182-188-194 rows) total, cast off the rem 23-25-28-29-30 sts \*.

With WS of work facing rejoin yarn to rem sts & work from \* to \* as above.

#### SLEEVES :

Using 3 mm needles, CO 45-47-49-51-53 sts. Work 10 cm [4 in] (34 rows) 1/1 rib.

Change to 3.5 mm needles & cont as foll :

13-14-15-16-17 sts moss st, inc 3 sts on the 1st row,

35 sts cable stitch B foll chart n° 2 inc 10 sts on the 1st row (see placement on the chart),

13-14-15-16-17 sts moss st inc 3 sts on the 1st row.

At the end of the 1st row 61-63-65-67-69 sts obtained.

When work measures 12 cm [4¾ in] (40 rows) total, inc 1 st at each end of next & every foll 8th-8th-6th-6th-6th row 7-4-17-13-7 times, then on every 6th-6th-4th-4th-4th row 9-13-2-8-17 times.

Cont on the 93-97-103-109-117 sts obtained.

#### Top of sleeve :

When work measures 46 cm [18 in] (150 rows) total, cont as foll :

**S** : cast off at beg of every row : 4 sts twice, 3 sts twice, 2 sts 4 times, 1 st 4 times; work 4 rows straight then dec 1 st at each end of next & every foll 4th row 8 times, work 1 row straight, cast off at beg of every row : 1 st 2 times, 2 sts 4 times, 3 sts 4 times & the rem 29 sts.

**M** : cast off at beg of every row : 4 sts twice, 3 sts twice, 2 sts 4 times, 1 st 8 times; work 4 rows straight, then dec 1 st at each end of next & every foll 4th row 6 times, work 1 row straight, cast off at beg of every row : 1 st 6 times, 2 sts 4 times, 3 sts 4 times & the rem 29 sts.

**L** : cast off at beg of every row : 4 sts twice, 3 sts 4 times, 2 sts 4 times, 1 st 6 times; work 4 rows straight, then dec 1 st

at each end of next & every foll 4th row 7 times, work 1 row straight, cast off at beg of every row : 1 st 6 times, 2 sts 4 times, 3 sts 4 times & the rem 29 sts.

**XL** : cast off at beg of every row : 4 sts twice, 3 sts 4 times, 2 sts 6 times, 1 st 4 times; work 4 rows straight, then dec 1 st at each end of next & every foll 4th row 7 times, work 1 row straight, cast off at beg of every row : 1 st 6 times, 2 sts 6 times, 3 sts 4 times & the rem 29 sts.

**XXL** : cast off at beg of every row : 4 sts 4 times, 3 sts twice, 2 sts 6 times, 1 st 4 times; work 4 rows straight, then dec 1 st at each end of next & every foll 4th row 6 times, work 1 row straight, cast off at beg of every row : 1 st 10 times, 2 sts 4 times, 3 sts 4 times, 4 sts twice & the rem 29 sts.

#### NECKBAND :

Using 3 mm needles, CO 97-101-105-109-113 sts. Work in st st.

On the 7th row, k2, \* yon, k2tog \*, rep from \* to \*, ending with k1.

Purl 1 row, then work 2 rows in st st & leave the sts on a spare needle.

#### FINISHING :

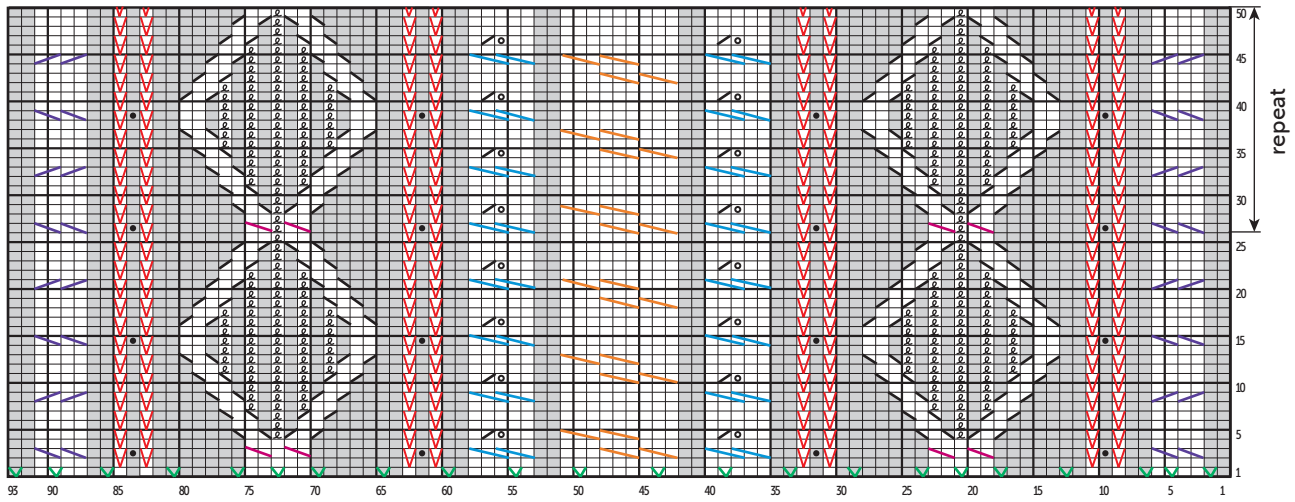
Join the shoulder seams.

Using backstitch graft the neckband around the neck edge (see grafting a border at [bergeredefrance.com/advice](http://bergeredefrance.com/advice)). Join the short edges, reversing the seam on the first 6 rows (= seam visible on the RS of work). Let the collar roll over & secure with a st at the seam.

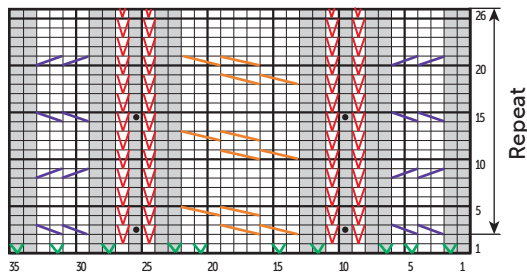
Sew the top of the sleeves into the armholes.

Sew the side & sleeve seams. Secure & weave in all ends.

# CHART NO. 1



# CHART NO. 2



- ◻ = P on RS, K on WS
- ◻ = K on RS, P on WS
- ◻ = inc 1 purlwise
- ◻ = inc 1 knitwise
- ◻ = K on RS, P on WS double
- ◻ = 1 nope
- ◻ = 4CL
- ◻ = 4CR
- ◻ = 3CL2K
- ◻ = 2CL3K
- ◻ = 6CL
- ◻ = 2CR1P
- ◻ = 2CR1K
- ◻ = 2CR1K
- ◻ = 2CL1K
- ◻ = k1tbl
- ◻ = yon
- ◻ = k2tog