

M 2 9 3 1

## *Pull V côtes anglaises et torsades*

*V-halstrui in patentsteek en kabels — V-neck sweater with english rib and cables*

### *Un savoir-faire depuis 1946*

La fabrication de la laine à tricoter est un savoir-faire chez Bergère de France depuis 1946. Depuis tout ce temps, nous préparons les matières premières et les transformons dans nos ateliers. En choisissant la laine Bergère de France, vous achetez directement chez le fabricant.



### *Une filature*

CERTIFIÉE OEKO-TEX DEPUIS 2023



*“ Vous avez la garantie  
d'un produit sain pour  
la famille et bébé !*

Depuis 2023, Bergère de France est certifié OEKO-TEX Classe 1. Cela indique que nos fils à tricoter sont fabriqués dans notre filature en l'absence de substances nocives dans des proportions pouvant présenter un risque pour la santé. Vous pouvez être assuré(e) de disposer d'un produit sain pour vous, votre famille et votre bébé.

Flashez-moi !



STANDARD  
100

CQ 1317/1  
IFTH

Édité par Bergère de France

[bergeredefrance.fr](http://bergeredefrance.fr)

[bergere-de-france.be](http://bergere-de-france.be)

[nl.bergere-de-france.nl](http://nl.bergere-de-france.nl)

[bergeredefrance.co.uk](http://bergeredefrance.co.uk)



M 2 9 3 1

## Pull V côtes anglaises et torsades

*Le niveau de difficulté*

**BBBBB** Intermédiaire

*Les tailles*

S M L XL XXL

*Le nombre de pelotes en, MAYA*

9 10 11 12 13 Doré 10961

*Le matériel*

Les aiguilles n° 3,5 et n° 4.

L'aiguille à torsades

### La légende

**1 m. glissée** : Fil sur l'envers du travail, glisser 1 m. en la prenant comme pour la tricoter envers.

**1 m. endroit double** : Piquer l'aig. droite au milieu de la m. située sous la m. à tricoter et faire 1 m. endroit, lâcher ensuite la m. de l'aig. gauche.

**Croisée à gauche = CàG**

**Croisée à droite = CàD**

**10 m. CàG** : Glisser 5 m. sur l'aig. à torsades devant le travail, tricoter les 5 m. suivantes à l'endroit, puis les 5 m. de l'aig. à torsades à l'endroit.

**4 m. CàD** : Glisser 2 m. sur l'aig. à torsades derrière le travail, tricoter les 2 m. suivantes à l'endroit, puis les 2 m. de l'aig. à torsades à l'endroit.

**4 m. CàG** : Glisser 2 m. sur l'aig. à torsades devant le travail, tricoter les 2 m. suivantes à l'endroit, puis les 2 m. de l'aig. à torsades à l'endroit.

### Les points employés

**CÔTES 1/1**, aig. n° 3,5.

**1 m. LISIÈRE A**, aig. n° 4.

**1er rg (endroit du travail)** : 1 m. glissée.

**2ème rg** : 1 m. endroit.

**1 m. LISIÈRE B**, aig. n° 4.

**1er rg (endroit du travail)** : 1 m. endroit.

**2ème rg** : 1 m. glissée.

**CÔTES ANGLAISES**, aig. n° 4. Sur un n. de m. impair.

**1er rg (endroit du travail)** : Endroit.

**2ème rg** : 1 m. endroit double, \* 1 m. endroit, 1 m. endroit double \*, répéter de \* à \*.

**3ème rg** : 1 m. endroit, \* 1 m. endroit double, 1 m. endroit \*, répéter de \* à \*.

**4ème rg** : Reprendre au 2ème rg.

**TORSADE A**, aig. n° 4. Sur 10 m.

**1er rg (endroit du travail)** : Endroit.

**2ème rg et tous les rgs pairs** : Envers.

**3ème rg** : 10 m. CàG.

**5ème - 7ème et 9ème rgs** : Endroit.

**11ème rg** : Reprendre au 3ème rg.

**TORSADE B**, aig. n° 4. Sur 4 m.

**1er rg (endroit du travail)** : Endroit.

**2ème rg et tous les rgs pairs** : Envers.

**3ème rg** : 4 m. CàD.

**5ème rg** : Endroit.

**7ème rg** : Reprendre au 3ème rg.

**TORSADE C**, aig. n° 4. Sur 4 m.

**1er rg (endroit du travail)** : Endroit.

**2ème rg et tous les rgs pairs** : Envers.

**3ème rg** : 4 m. CàG.

**5ème rg** : Endroit.

**7ème rg** : Reprendre au 3ème rg.

### L'échantillon

Pour réussir votre modèle, il est important de tricoter l'échantillon (consulter nos astuces et conseils sur [bergeredefrance.fr/conseils](http://bergeredefrance.fr/conseils)).

Un carré de 10 cm côtes anglaises = 17 m. et 38 rgs.

### La réalisation du pull

**DOS** :

Monter **73-81-87-95-105** m. aig. n° 3,5. Tricoter **2 cm (6 rgs)** côtes 1/1 en commençant et terminant par :

**S - M** et **XXL** : 1 m. endroit.

**L** et **XL** : 1 m. envers.

Continuer aig. n° 4 en tricotant :

**1 m. lisière A**,

**71-79-85-93-103** m. côtes anglaises,

**1 m. lisière B**.

**Emmanchures** :

**A 43-44-44-45-46** cm (**162-166-166-170-174** rgs) de hauteur totale, rabattre de chaque côté tous les 2 rgs :

**S** : 1 x 3 m., 2 x 2 m., 1 x 1 m.

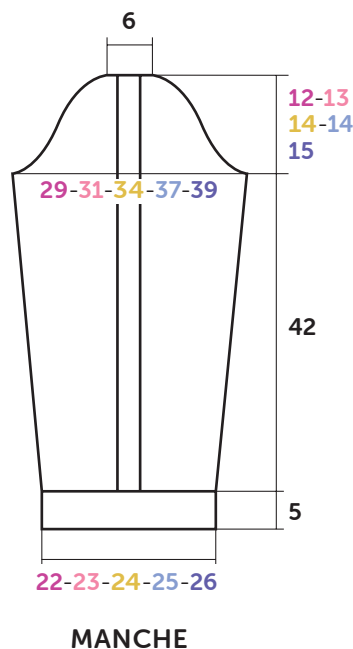
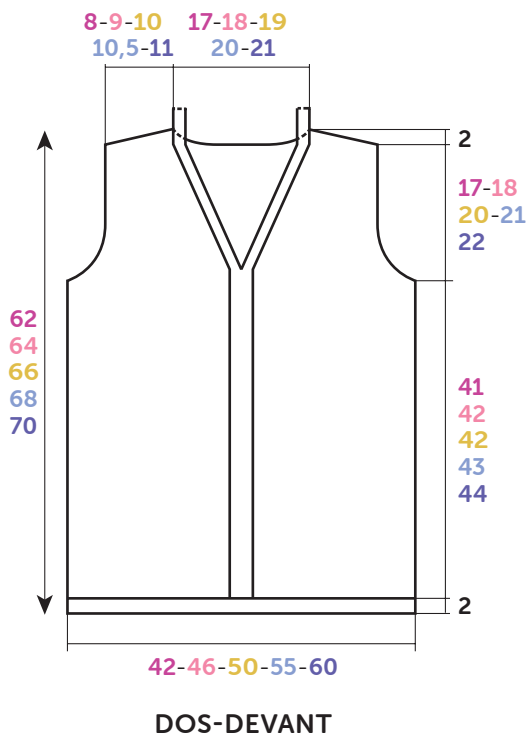
**M** : 1 x 3 m., 2 x 2 m., 2 x 1 m.

**L** : 1 x 3 m., 2 x 2 m., 3 x 1 m.

**XL** : 2 x 3 m., 1 x 2 m., 4 x 1 m.

**XXL** : 1 x 4 m., 2 x 3 m., 2 x 2 m., 1 x 1 m.

Puis, continuer sur les **57-63-67-71-75** m. restantes.



**Croquis**, mesures en cm

#### Epaules et encolure :

A 60-62-64-66-68 cm (228-236-244-250-258 rgs) de hauteur totale, **pour les épaules** rabattre de chaque côté tous les 2 rgs :

**S** : 1 x 3 m., 3 x 4 m.,

**M** : 3 x 4 m., 1 x 5 m.,

**L** : 2 x 4 m., 2 x 5 m.,

**XL** : 1 x 4 m., 3 x 5 m.,

**XXL** : 4 x 5 m.,

**en même temps** que la 1ère diminution d'épaule, **pour l'encolure** rabattre les 17-19-21-23-25 m. centrales, continuer chaque côté séparément en rabattant côté encolure tous les 2 rgs 1 x 3 m., 1 x 2 m.

#### DEVANT :

Monter 73-81-87-95-105 m. aig. n° 3,5. Tricoter 2 cm (6 rgs) côtes 1/1 en commençant comme au dos, **mais** au dernier rg **pour L et XL** augmenter 1 m. de chaque côté (= 73-81-89-97-105 m.).

Continuer aig. n° 4 en tricotant :

1 m. lisière **A**,

33-37-41-45-49 m. côtes anglaises,

10 m. **torsades A** en répartissant 5 augmentations au 1er rg (voir emplacement sur la grille),

33-37-41-45-49 m. côtes anglaises,

1 m. lisière **B**.

Après le 1er rg, on obtient 78-86-94-102-110 m.

#### Emmanchures :

**Pour les emmanchures**, à 43-44-44-45-46 cm (162-166-166-170-174 rgs) de hauteur totale, rabattre comme au dos.

Après la dernière diminution, il reste 62-68-74-78-80 m.

#### Encolure et changement de point,

A 45-47-47-49-49 cm (170-178-178-186-186 rgs) de hauteur totale, le travail se sépare en son milieu :

**Attention**, il n'y aura pas de bordure ajoutée côté encolure.

#### 1ère partie :

Tricoter :

1 m. lisière **A**,

25-28-31-33-34 m. côtes anglaises,

4 m. **torsade B**,

1 m. jersey endroit,

et laisser en attente les 31-34-37-39-40 m. restantes pour la 2ème partie.

Puis, diminuer à 4 m. du bord côté encolure (= rgs où il n'y a pas de croisement de m.) :

**S** : 2 x 1 m. tous les 4 rgs, \* 1 x 1 m. tous les 8 rgs, 2 x 1 m. tous les 4 rgs \*, tricoter 3 fois de \* à \*.

**M** : 3 x 1 m. tous les 4 rgs, \* 1 x 1 m. tous les 8 rgs, 2 x 1 m. tous les 4 rgs \*, tricoter 3 fois de \* à \*.

**L** : 2 x 1 m. tous les 4 rgs, \* 1 x 1 m. tous les 8 rgs, 3 x 1 m. tous les 4 rgs \*, tricoter 3 fois de \* à \*.

**XL** : 5 x 1 m. tous les 4 rgs, \* 1 x 1 m. tous les 8 rgs, 4 x 1 m. tous les 4 rgs \*, tricoter 2 fois de \* à \*.

**XXL** : 3 x 1 m. tous les 4 rgs, \* 1 x 1 m. tous les 8 rgs, 3 x 1 m. tous les 4 rgs \*, tricoter 3 fois de \* à \*.

**Pour diminuer 1 m. à 4 m. du bord** : Tricoter le rg et lorsqu'il reste 6 m. sur l'aig. gauche, tricoter 2 m. ensemble endroit, 4 m. endroit.

#### Epaule et demi-col :

**Pour l'épaule**, rabattre à droite comme au dos, puis **pour le demi-col** continuer sur les 5 m. restantes en augmentant 1 m. côté encolure pour la couture (= 6 m.).

A 9-9,5-10-10,5-11 cm de hauteur de demi-col, rabattre toutes les m.

#### 2ème partie :

Reprendre les 31-34-37-39-40 m. laissées en attente, puis tricoter :

1 m. jersey endroit,

4 m. **torsade C**,

25-28-31-33-34 m. côtes anglaises,

1 m. lisière **B**.

Diminuer côté encolure comme à la 1ère partie.

**Pour diminuer 1 m. à 4 m. du bord :** Tricoter 4 m. endroit, 1 surjet simple, puis continuer le rg.

**Epaule et demi-col :**

**Pour l'épaule**, rabattre à gauche comme au dos, puis **pour le demi-col** continuer sur les 5 m. restantes en augmentant 1 m. côté encolure pour la couture (= 6 m.).

A 9-9,5-10-10,5-11 cm de hauteur de demi-col, rabattre toutes les m.

**MANCHES :**

Monter 37-41-41-45-45 m. aig. n° 3,5. Tricoter 5 cm (14 rgs) côtes 1/1.

Continuer aig. n° 4 en tricotant :

1 m. lisière A,

15-17-17-19-19 m. côtes anglaises,

10 m. torsades A en répartissant 5 augmentations au 1er rg (voir emplacement sur la grille),

15-17-17-19-19 m. côtes anglaises,

1 m. lisière B.

Après le 1er rg, on obtient 42-46-46-50-50 m.

A 9 cm (30 rgs) de hauteur totale, augmenter de chaque côté à 1 m. du bord :

S et M : 2 x 1 m. tous les 22 rgs, 5 x 1 m. tous les 20 rgs.

L : 9 x 1 m. tous les 16 rgs.

XL : 2 x 1 m. tous les 16 rgs, 8 x 1 m. tous les 14 rgs.

XXL : 12 x 1 m. tous les 12 rgs.

Puis, continuer sur les 56-60-64-70-74 m. obtenues.

**Tête de manche :**

A 47 cm (174 rgs) de hauteur totale, de chaque côté rabattre :

S : tous les 2 rgs 1 x 2 m., 7 x 1 m. ; tous les 4 rgs 5 x 1 m. ; tous les 2 rgs 4 x 1 m., 1 x 2 m. et les 16 m. restantes.

M : tous les 2 rgs 2 x 2 m., 6 x 1 m. ; tous les 4 rgs 6 x 1 m. ; tous les 2 rgs 4 x 1 m., 1 x 2 m. et les 16 m. restantes.

L : tous les 2 rgs 2 x 2 m., 5 x 1 m. ; tous les 4 rgs 7 x 1 m. ; tous les 2 rgs 4 x 1 m., 2 x 2 m. et les 16 m. restantes.

XL : tous les 2 rgs 1 x 3 m., 1 x 2 m., 5 x 1 m. ; tous les 4 rgs 6 x 1 m. ; tous les 2 rgs 6 x 1 m., 1 x 2 m., 1 x 3 m. et les 16 m. restantes.

XXL : tous les 2 rgs 1 x 3 m., 2 x 2 m., 5 x 1 m. ; tous les 4 rgs 7 x 1 m. ; tous les 2 rgs 5 x 1 m., 1 x 2 m., 1 x 3 m. et les 16 m. restantes.

**FINITIONS :**

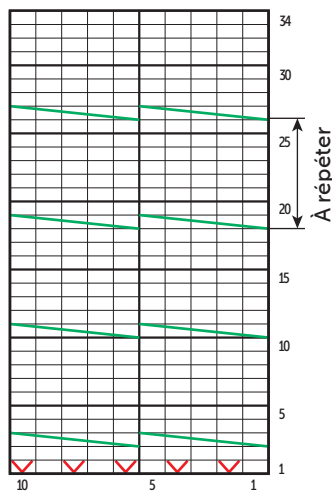
Assembler les épaules.

Assembler les petits côtés des demi-cols. Puis, coudre le col ainsi obtenu au bord de l'encolure dos.

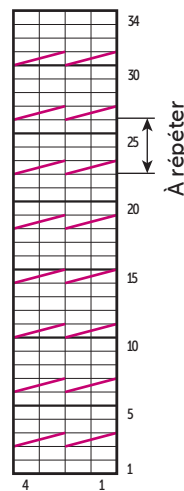
Coudre la tête des manches au bord des emmanchures.

Faire les coutures des manches et des côtés du pull.

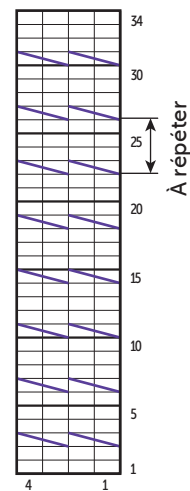
**TORSADE A**





**TORSADE B**




**TORSADE C**



□ = 1 m. jersey endroit  
 ▽ = 1 augmentation  
 = 10 m. croisées à gauche

□ = 1 m. jersey endroit  
 = 4 m. croisées à droite

□ = 1 m. jersey endroit  
 = 4 m. croisées à gauche



M 2 9 3 1

## V-halstrui in patentsteek en kabels

### Moeilijkheidsgraad

**BBBBB** Intermediair

### Maten

S M L XL XXL

### Aantal bollen in MAYA

9 10 11 12 13 Doré 10961

### Benodigheden

Breinaalden nr. 3,5 en nr. 4.  
Kabelnaald

### Toelichting

**1 st. afhaken** : draad **achter** het werk, 1 st. afhaken en hierbij insteken alsof je de st. averecht gaat breien.

**1 dubbele st. recht** : de rechternld. in het midden van de st. steken die onder de te breien st. ligt en 1 st. recht breien, dan de st. van de linkernld. laten vallen.

**Links kruisen = lkr.**

**Rechts kruisen = rkr.**

**10 st. lkr.** : 5 st. op de kabelnld. voor het werk plaatsen, de volgende 5 st. recht breien, dan de 5 st. van de kabelnld. recht breien.

**4 st. rkr.** : 2 st. op de kabelnld. achter het werk plaatsen, de volgende 2 st. recht breien, dan de 2 st. van de kabelnld. recht breien.

**4 st. lkr.** : 2 st. op de kabelnld. voor het werk plaatsen, de volgende 2 st. recht breien, dan de 2 st. van de kabelnld. recht breien.

### Gebruikte steken

**BOORDSTEEK 1/1**, nld. nr. 3,5.

**1 st. ZELFKANT A**, nld. nr. 4.

**1e nld. (goede kant van het werk)** : 1 st. **afhaken**.

**2e nld.** : 1 st. recht.

**1 st. ZELFKANT B**, nld. nr. 4.

**1e nld. (goede kant van het werk)** : 1 st. recht.

**2e nld.** : 1 st. **afhaken**.

**PATENTSTEEK**, nld. nr. 4. Over een oneven aantal st.

**1e nld. (goede kant van het werk)** : recht.

**2e nld.** : 1 **dubbele st. recht**, \* 1 st. recht, 1 **dubbele st. recht** \*, herhalen van \* tot \*.

**3e nld.** : 1 st. recht, \* 1 **dubbele st. recht**, 1 st. recht \*, herhalen van \* tot \*.

**4e nld.** : herhalen vanaf de 2e nld.

**KABEL A**, nld. nr. 4. Over 10 st.

**1e nld. (goede kant van het werk)** : recht.

**2e nld. en alle even nld.** : averecht.

**3e nld.** : 10 st. **lkr.**

**5e - 7e en 9e nld.** : recht.

**11e nld.** : herhalen vanaf de 1e nld.

**KABEL B**, nld. nr. 4. Over 4 st.

**1e nld. (goede kant van het werk)** : recht.

**2e nld. en alle even nld.** : averecht.

**3e nld.** : 4 st. **rkr.**

**5e nld.** : recht.

**7e nld.** : herhalen vanaf de 1e nld.

**KABEL C**, nld. nr. 4. Over 4 st.

**1e nld. (goede kant van het werk)** : recht.

**2e nld. en alle even nld.** : averecht.

**3e nld.** : 4 st. **lkr.**

**5e nld.** : recht.

**7e nld.** : herhalen vanaf de 1e nld.

### Proeflapje

Voor het slagen van je model is het belangrijk om het proeflapje te breien (zie tips en raad op [bergeredefrance.nl/conseils](http://bergeredefrance.nl/conseils)).

Een vierkant van 10 cm in patentsteek = 17 st. en 38 nld.

### Uitvoering van de trui

#### RUGPAND :

**73-81-87-95-105** st. met nld. nr. 3,5 opzetten, **2 cm (6 nld.)** boordsteek 1/1 breien en hierbij beginnen en eindigen voor :

**S - M** en **XXL** : met 1 st. recht.

**L** en **XL** : met 1 st. averecht.

Met nld. nr. 4 als volgt verder breien :

**1 st. zelfkant A**,

**71-79-85-93-103** st. patentsteek,

**1 st. zelfkant B**.

#### Armsgaten :

Op **43-44-44-45-46** cm (**162-166-166-170-174** nld.) totale hoogte aan beide kanten elke 2e nld. afkanten voor :

**S** : 1 x 3 st., 2 x 2 st., 1 x 1 st.

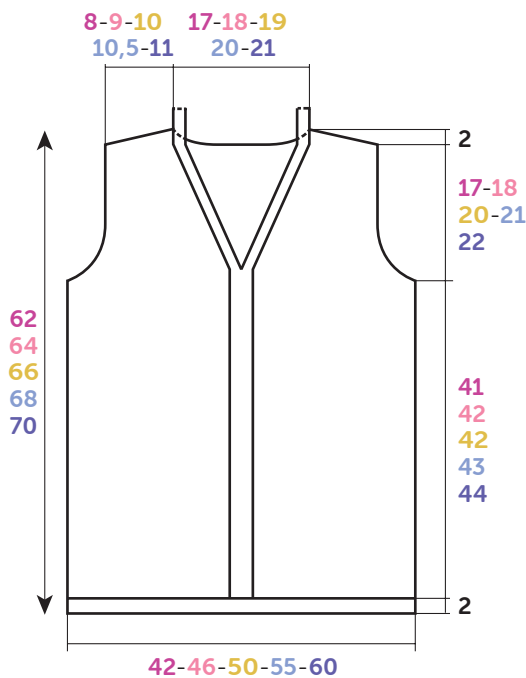
**M** : 1 x 3 st., 2 x 2 st., 2 x 1 st.

**L** : 1 x 3 st., 2 x 2 st., 3 x 1 st.

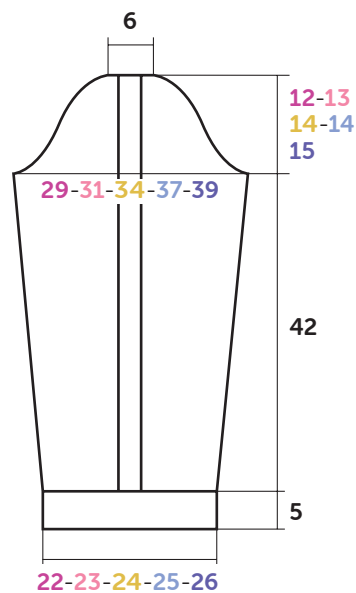
**XL** : 2 x 3 st., 1 x 2 st., 4 x 1 st.

**XXL** : 1 x 4 st., 2 x 3 st., 2 x 2 st., 1 x 1 st.

Dan verder breien over de overige **57-63-67-71-75** st.



RUG- EN VOORPAND



MOUW

Tekening, maten in cm

### Schouders en hals :

OP 60-62-64-66-68 cm (228-236-244-250-258 nld.) totale hoogte voor de schouders aan beide kanten elke 2e nld. afkanten voor :

**S** : 1 x 3 st., 3 x 4 st.,

**M** : 3 x 4 st., 1 x 5 st.,

**L** : 2 x 4 st., 2 x 5 st.,

**XL** : 1 x 4 st., 3 x 5 st.,

**XXL** : 4 x 5 st.,

tegelijk met de 1e schoudermindering, voor de hals de middelste 17-19-21-23-25 st. afkanten, elke kant apart verder breien en hierbij aan de halskant elke 2e nld. 1 x 3 st., 1 x 2 st. afkanten.

### VOORPAND :

73-81-87-95-105 st. met nld. nr. 3,5 opzetten, 2 cm (6 nld.) boordsteek 1/1 breien en hierbij beginnen als voor het rugpand, maar in de laatste nld. voor L en XL aan beide kanten 1 st. meerderen (= 73-81-89-97-105 st.).

Met nld. nr. 4 als volgt verder breien :

1 st. zelfkant A,

33-37-41-45-49 st. patentsteek,

10 st. kabel A en hierbij over de 1e nld. 5 meerderingen verdelen (zie plaats op de teltekening),

33-37-41-45-49 st. patentsteek,

1 st. zelfkant B.

Na de 1e nld. krijg je 78-86-94-102-110 st.

### Armsgaten :

Voor de armsgaten, op 43-44-44-45-46 cm (162-166-166-170-174 nld.) totale hoogte afkanten als voor het rugpand.

Na de laatste mindering zijn er 62-68-74-78-80 st. over.

### Hals en veranderen van steek,

OP 45-47-47-49-49 cm (170-178-178-186-186 nld.) totale hoogte splitst het werk zich in het midden :

**Let op**, er komt géén aangenaaide bies langs de hals.

### 1e deel :

Als volgt breien :

1 st. zelfkant A,

25-28-31-33-34 st. patentsteek,

4 st. kabel B,

1 st. rechte tricotsteek,

en de overige 31-34-37-39-40 st. laten wachten voor het 2e deel.

Dan op 4 st. uit de halskant minderen (= nld. waarin geen st. gekruist worden.) voor :

**S** : 2 x 1 st. elke 4e nld., \* 1 x 1 st. elke 8e nld., 2 x 1 st. elke 4e nld. \*, 3 keer breien van \* tot \*.

**M** : 3 x 1 st. elke 4e nld., \* 1 x 1 st. elke 8e nld., 2 x 1 st. elke 4e nld. \*, 3 keer breien van \* tot \*.

**L** : 3 x 1 st. elke 4e nld., 1 x 1 st. elke 8e nld., \* 2 x 1 st. elke 4e nld., 1 x 1 st. elke 8e nld. \*, 3 keer breien van \* tot \*.

**XL** : 2 x 1 st. elke 4e nld., \* 1 x 1 st. elke 8e nld., 3 x 1 st. elke 4e nld. \*, 3 keer breien van \* tot \*.

**XXL** : 3 x 1 st. elke 4e nld., \* 1 x 1 st. elke 8e nld., 3 x 1 st. elke 4e nld. \*, 3 keer breien van \* tot \*.

Voor het minderen van 1 st. op 4 st. uit de kant : de nld. breien en als er nog 6 st. op de linkernld. over zijn, dan 2 st. samen recht, 4 st. recht breien.

### Schouder en halve halsbies :

Voor de schouder rechts afkanten als voor het rugpand, dan voor de halve halsbies verder breien over de overige 5 st. en hierbij aan de halskant 1 st. meerderen voor de naad (= 6 st.).

OP 9-9,5-10-10,5-11 cm hoogte van de halve halsbies alle st. afkanten.

### 2e deel :

De wachtende 31-34-37-39-40 st. weer opnemen, dan als volgt breien :

1 st. rechte tricotsteek,

4 st. kabel C,

25-28-31-33-34 st. patentsteek,

1 st. zelfkant B.

Aan de halskant minderen als voor het 1e deel.

**Voor het minderen van 1 st. op 4 st. uit de kant :** 4 st. recht, 1 overhaling breien, dan de nld. uitbreien.

**Schouder en halve halsbies :**

**Voor de schouder** links afkanten als voor het rugpand, dan **voor de halve halsbies** verder breien over de overige 5 st. en hierbij aan de halskant 1 st. meerderen voor de naad (= 6 st.).

OP 9-9,5-10-10,5-11 cm hoogte van de halve halsbies alle st. afkanten.

**MOUWEN :**

37-41-41-45-45 st. met nld. nr. 3,5 opzetten en 5 cm (14 nld.) boordsteek 1/1 breien.

Met nld. nr. 4 als volgt verder breien :

1 st. zelfkant A,

15-17-17-19-19 st. patentsteek,

10 st. kabel A en hierbij over de 1e nld. 5 meerderingen verdelen (zie plaats op de teltekening),

15-17-17-19-19 st. patentsteek,

1 st. zelfkant B.

Na de 1e nld. krijg je 42-46-46-50-50 st.

Op 9 cm (30 nld.) totale hoogte aan beide kanten op 1 st. uit

de kant meerderen voor :

**S en M :** 2 x 1 st. elke 22e nld., 5 x 1 st. elke 20e nld.

**L :** 9 x 1 st. elke 16e nld.

**XL :** 2 x 1 st. elke 16e nld., 8 x 1 st. elke 14e nld.

**XXL :** 12 x 1 st. elke 12e nld.

Dan verder breien over de verkregen 56-60-64-70-74 st.

**Mouwkop :**

OP 47 cm (174 nld.) totale hoogte aan beide kanten afkanten voor :

**S :** elke 2e nld. 1 x 2 st., 7 x 1 st. ; elke 4e nld. 5 x 1 st. ; elke 2e nld. 4 x 1 st., 1 x 2 st. en de overige 16 st.

**M :** elke 2e nld. 2 x 2 st., 6 x 1 st. ; elke 4e nld. 6 x 1 st. ; elke 2e nld. 4 x 1 st., 1 x 2 st. en de overige 16 st.

**L :** elke 2e nld. 2 x 2 st., 5 x 1 st. ; elke 4e nld. 7 x 1 st. ; elke 2e nld. 4 x 1 st., 2 x 2 st. en de overige 16 st.

**XL :** elke 2e nld. 1 x 3 st., 1 x 2 st., 5 x 1 st. ; elke 4e nld. 6 x 1 st. ; elke 2e nld. 6 x 1 st., 1 x 2 st., 1 x 3 st. en de overige 16 st.

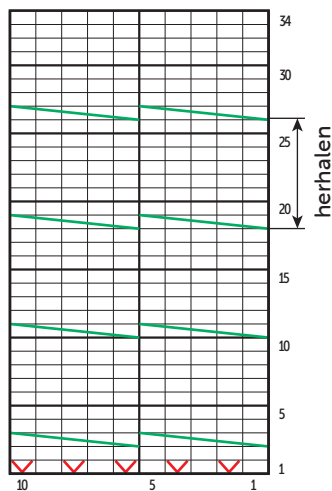
**XXL :** elke 2e nld. 1 x 3 st., 2 x 2 st., 5 x 1 st. ; elke 4e nld. 7 x 1 st. ; elke 2e nld. 5 x 1 st., 1 x 2 st., 1 x 3 st. en de overige 16 st.




**AFWERKING :**

De schouders aan elkaar naaien.

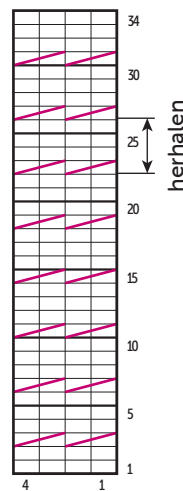
De zijkanten van de halve halsbiezen aan elkaar naaien. Dan de zo verkregen halsbies langs de hals naaien.


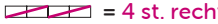
KABEL A



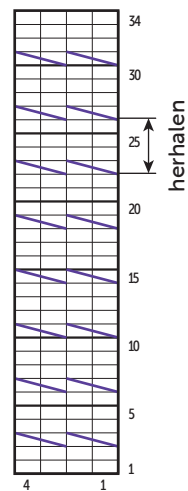
	= 1 st. rechte tricotsteek
	= 1 meerdering
	= 10 st. links kruisen


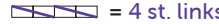
KABEL B



	= 1 st. rechte tricotsteek
	= 4 st. rechts kruisen

KABEL C



	= 1 st. rechte tricotsteek
	= 4 st. links kruisen



M 2 9 3 1

## V-neck sweater with english rib and cables

### Level of difficulty

BBBBBB Intermediate

### Sizes

S M L XL XXL

### Number of balls, using MAYA

9 10 11 12 13 Doré 10961

### Needles and notions

3.5 mm and 4.0 mm needles.  
1 cable needle (CN)

## Abbreviations

**1 slipped st:** With yarn on **WS** of work, sl 1 st pwise.

**k 1D:** Insert right hand needle into st located directly below next st on left needle, knit that stitch, drop the st from left needle.

**Left cross = CL**

**Right cross = CR**

**10 CL:** Slip 5 sts to CN in front of work, k the next 5 sts, then k the 5 sts from CN.

**4 CR:** Slip 2 sts to CN at back of work, k the next 2 sts, then k the 2 sts from CN.

**4 CL:** Slip 2 sts to CN in front of work, k the next 2 sts, then k the 2 sts from CN.

## Stitches used

**1/1 RIB**, using 3.5 mm needles.

**1 SELVEDGE ST A (1 Selvedge st A)**, using 4.0 mm needles.

**Row 1 (RS): 1 slipped st.**

**Row 2:** k 1.

**1 SELVEDGE ST B (1 Selvedge st B)**, using 4.0 mm needles.

**Row 1 (RS):** k 1.

**Row 2:** 1 slipped st.

**ENGLISH RIB**, using 4.0 mm needles. Worked on an uneven number of sts.

**Row 1 (RS):** Knit.

**Row 2:** k 1D, \* k 1, k 1D \*, repeat from \* to \*.

**Row 3:** k 1, \* k 1D, k 1 \*, repeat from \* to \*.

**Row 4:** Rep from row 2.

**CABLE A**, using 4.0 mm needles. Worked over 10 sts.

**Row 1 (RS):** Knit.

**Row 2 and all even rows:** Purl.

**Row 3:** 10 CL.

**Row 5, 7 and 9:** Knit.

**Row 11:** Rep from Row 1.

**CABLE B**, using 4.0 mm needles. Worked over 4 sts.

**Row 1 (RS):** Knit.

**Row 2 and all even rows:** Purl.

**Row 3:** 4 CR.

**Row 5:** Knit.

**Row 7:** Rep from Row 1.

**CABLE C**, using 4.0 mm needles. Worked over 4 sts.

**Row 1 (RS):** Knit.

**Row 2 and all even rows:** Purl.

**Row 3:** 4 CL.

**Row 5:** Knit.

**Row 7:** Rep from Row 1.

## Tension/Gauge

To achieve a good result, it is essential to make a tension square (see our tips and tricks on [bergeredefrance.com/advices](http://bergeredefrance.com/advices)).

17 sts and 38 rows in English rib = 10 cm (4 in) square.

## To make the sweater

### BACK:

Using 3.5 mm needles, cast on **73-81-87-95-105** sts. Work 2 cm (3/4 in) [**6** rows] in 1/1 Rib, starting and ending with:

**S - M and XXL:** k 1.

**L and XL:** p 1.

Change to 4.0 mm needles and work as foll until work measures **43-44-44-45-46** cm (**17-17¼-17¼-17¾-18** in) [**162-166-166-170-174** rows] total:

**1** selvedge st **A**,

**71-79-85-93-103** sts in English rib,

**1** selvedge st **B**.

### Armholes:

Cast off at the beg of every row:

**S:** twice 3 sts, 4 times 2 sts, twice 1 st

**M:** twice 3 sts, 4 times 2 sts, 4 times 1 st

**L:** twice 3 sts, 4 times 2 sts, 6 times 1 st

**XL:** 4 times 3 sts, twice 2 sts, 8 times 1 st

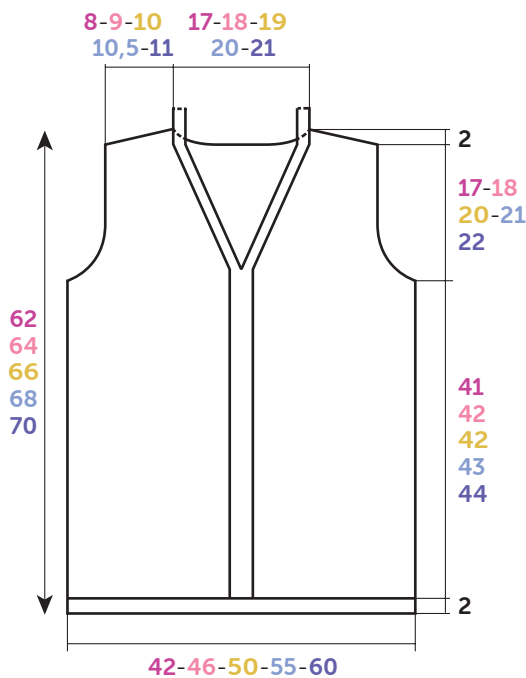
**XXL:** twice 4 sts, 4 times 3 sts, 4 times 2 sts, twice 1 st.

Then, cont on the **57-63-67-71-75** rem sts until work measures **60-62-64-66-68** cm (**23½-24½-25¼-26-26¾** in) [**228-236-244-250-258** rows] total.

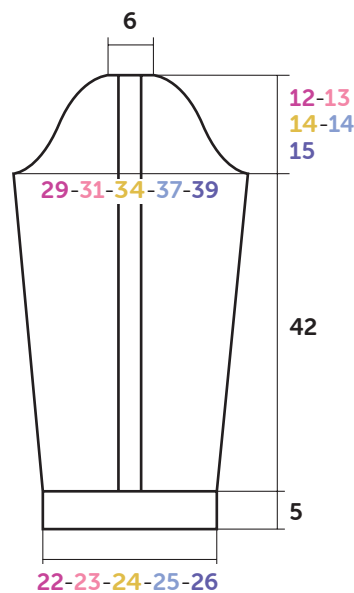
### Shoulders and neck:

**For the shoulders** cast off at the beg of every row:

**S:** twice 3 sts, 6 times 4 sts,



BACK-FRONT



SLEEVE

Diagram, measurements in cm

**M:** 6 times 4 sts, twice 5 sts,

**L:** 4 times 4 sts, 4 times 5 sts,

**XL:** twice 4 sts, 6 times 5 sts,

**XXL:** 8 times 5 sts,

**at the same time** when working the 1st shoulder dec, **for neck** cast off the 17-19-21-23-25 center sts, cont each side separately and cast off on neck side every 2nd row once 3 sts, once 2 sts.

#### FRONT:

Using 3.5 mm needles, cast on 73-81-87-95-105 sts. Work 2 cm (3/4 in) [6 rows] in 1/1 Rib starting as for back, **but** on last row **for L and XL** inc 1 st at each end (= 73-81-89-97-105 sts).

Change to 4.0 mm needles and work as foll:

1 selvedge st **A**,

33-37-41-45-49 sts in English rib,

10 sts **Cable A** and inc 5 sts evenly spaced on Row 1 (see placement on chart),

33-37-41-45-49 sts in English rib,

1 selvedge st **B**.

After Row 1, there are 78-86-94-102-110 sts.

#### Armholes:

**For armholes**, when work measures 43-44-44-45-46 cm (17-17 1/4-17 1/4-17 3/4-18 in) [162-166-166-170-174 rows] total, cast off as for back.

After the last dec, there are 62-68-74-78-80 rem sts.

#### Neck and change of knitting stitch,

When work measures 45-47-47-49-49 cm (17 3/4-18 1/2-18 1/2-19 1/4-19 1/4 in) [170-178-178-186-186 rows] total, separate work in 2 equal parts:

**Please note**, there will be no added border on neck side.

#### 1st part:

Work:

1 selvedge st **A**,

25-28-31-33-34 sts in English rib,

4 sts **Cable B**,

1 St st,

and leave on hold the 31-34-37-39-40 rem sts for 2nd part. Then dec, 4 sts in from edge on neck edge (= rows without crossed sts):

**S:** twice 1 st every 4th row, \* once 1 st every 8th row, twice 1 st every 4th row \*, work 3 times total from \* to \*.

**M:** 3 times 1 st every 4th row, \* once 1 st every 8th row, twice 1 st every 4th row \*, work 3 times total from \* to \*.

**L:** 2 times 1 st every 4th row, \* once 1 st every 8th row, 3 times 1 st every 4th row \*, work 3 times total from \* to \*.

**XL:** 5 times 1 st every 4th row, \* once 1 st every 8th row, 4 times 1 st every 4th row \*, work 2 times total from \* to \*.

**XXL:** 3 times 1 st every 4th row, \* once 1 st every 8th row, 3 times 1 st every 4th row \*, work 3 times total from \* to \*.

**To decrease 1 st, 4 sts in from edge:** Work row until 6 sts rem on left needle, k2 tog, k 4.

#### Shoulder and half-collar:

**For shoulder**, cast off on right edge as for back, then **for the half-collar** cont on the 5 rem sts and inc 1 st on neck edge for seam (= 6 sts).

Cont as set until half-collar measures 9-9.5-10-10.5-11 cm (3 1/2-3 3/4-4-4 1/4-4 1/4 in). Then cast off all sts.

#### 2nd part:

Place back on needle the 31-34-37-39-40 sts left on hold, then work:

1 St st,

4 sts **Cable C**,

25-28-31-33-34 sts in English rib,

1 selvedge st **B**.

Dec on neck edge as for 1st part.

**To decrease 1 st, 4 sts in from edge:** K 4, sl 1, k1, pssso, then cont row.

#### Shoulder and half-collar:

**For shoulder**, cast off on left edge as for back, then **for half-collar** cont on the 5 rem sts and inc 1 st on neck edge for the seam (= 6 sts).

When half-collar measures **9-9.5-10-10.5-11** cm (**3½-3¾-4-4¼-4½** in) total, cast off all sts.

**SLEEVES:**

Using 3.5 mm needles, cast on **37-41-41-45-45** sts. Work **5** cm (**2** in) [**14** rows] in 1/1 Rib.

Change to 4.0 mm needles and work as foll:

**1** selvedge st **A**,

**15-17-17-19-19** sts in English rib,

**10** sts **Cable A** and inc **5** sts, evenly spaced on Row 1 (see placement on chart),

**15-17-17-19-19** sts in English rib,

**1** selvedge st **B**.

After Row 1, there are **42-46-46-50-50** sts.

Cont as set until work measures **9** cm (**3½** in) [**30** rows] total. Then inc at each end, **1** st in from edge:

**S** and **M**: twice 1 st every 22th row, 5 times 1 st every 20th row.

**L**: 9 times 1 st every 16th row.

**XL**: twice 1 st every 16th row, 8 times 1 st every 14th row.

**XXL**: 12 times 1 st every 12th row.

Then cont on the **56-60-64-70-74** sts obtained until work measures **47** cm (**18½** in) [**174** rows] total.

**Top of sleeve:**

At each end cast off:

**S**: every 2nd row once 2 sts, 7 times 1 st ; every 4th row 5 times 1 st ; every 2nd row 4 times 1 st, once 2 sts and the 16 rem sts.

**M**: every 2nd row twice 2 sts, 6 times 1 st ; every 4th row 6 times 1 st ; every 2nd row 4 times 1 st, once 2 sts and the 16 rem sts.

**L**: every 2nd row twice 2 sts, 5 times 1 st ; every 4th row 7 times 1 st ; every 2nd row 4 times 1 st, twice 2 sts and the 16 rem sts.

**XL**: every 2nd row once 3 sts, once 2 sts, 5 times 1 st ; every 4th row 6 times 1 st ; every 2nd row 6 times 1 st, once 2 sts, once 3 sts and the 16 rem sts.

**XXL**: every 2nd row once 3 sts, twice 2 sts, 5 times 1 st ; every 4th row 7 times 1 st ; every 2nd row 5 times 1 st, once 2 sts, once 3 sts and the 16 rem sts.

**FINISHING:**

Join shoulder seams.

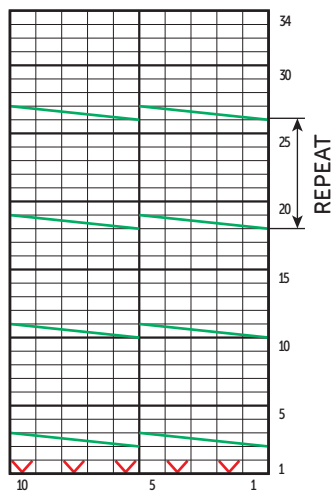
Join the shorter sides of half-collars. Then sew the collar obtained to edge of back neck.

Sew top of sleeves to edge of armholes.

Sew sleeve seams and sides of sweater.

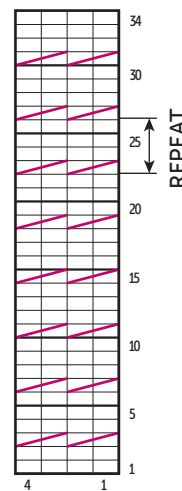
Secure and weave in ends.

**CABLE A**



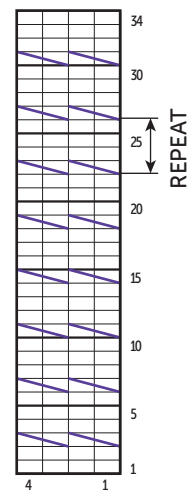
□	= 1 St st
▣	= 1 increase
	= 10 CL

**CABLE B**



□	= 1 St st
	= 4 CR

**CABLE C**



□	= 1 St st
	= 4 CL