

M 2 9 4 8

Veste jacquard col châle

Jacquardvest met sjaalkraag — Intarsia jacket

Un savoir-faire depuis 1946

La fabrication de la laine à tricoter est un savoir-faire chez Bergère de France depuis 1946. Depuis tout ce temps, nous préparons les matières premières et les transformons dans nos ateliers. En choisissant la laine Bergère de France, vous achetez directement chez le fabricant.



Une filature

CERTIFIÉE OEKO-TEX DEPUIS 2023



*“ Vous avez la garantie
d’un produit sain pour
la famille et bébé !*

Depuis 2023, Bergère de France est certifié OEKO-TEX Classe 1. Cela indique que nos fils à tricoter sont fabriqués dans notre filature en l’absence de substances nocives dans des proportions pouvant présenter un risque pour la santé. Vous pouvez être assuré(e) de disposer d’un produit sain pour vous, votre famille et votre bébé.

Flashez-moi !



STANDARD
100

CQ 1317/1
IFTH

Édité par Bergère de France

bergeredefrance.fr

bergere-de-france.be

nl.bergere-de-france.nl

bergeredefrance.co.uk



M 2 9 4 8

Veste jacquard col châle

Le niveau de difficulté

BBBBB Intermédiaire

Les tailles

M L XL XXL XXXL

Le nombre de pelotes en, SPORT+

9	10	10	11	12	Minuit	10619
5	6	6	6	7	Pyramide	10632
2	2	3	3	3	Lichen	10629
2	2	2	2	2	Terracota	10540

Le matériel

Les aiguilles n° 4,5 et n° 5.

4 boutons en bio résine anthracite Ø 34 mm réf. 50463, les 5.

Les points employés

CÔTES 1/1, aig. n° 4,5.

JACQUARD, aig. n° 5. Suivre la grille selon la taille à réaliser.

L'échantillon

Pour réussir votre modèle, il est important de tricoter l'échantillon (consulter nos astuces et conseils sur bergeredefrance.fr/conseils).

Un carré de 10 cm jacquard = 16 m. et 20 rgs.

La réalisation de la veste

DOS :

Monter **85-91-97-105-113** m. Minuit aig. n° 4,5. Tricoter **5** cm (**12** rgs) côtes 1/1.

Continuer jacquard aig. n° 5 en suivant la **grille n° 1** selon la

taille à réaliser.

Emmanchures :

À **45-46-46-47-48** cm (**92-94-94-96-98** rgs) de hauteur totale, de chaque côté rabattre tous les 2 rgs (les diminutions d'1 m. se font **au bord**) :

M et L : 1 x 3 m., 1 x 2 m., 2 x 1 m.

XL : 1 x 3 m., 1 x 2 m., 3 x 1 m.

XXL : 1 x 3 m., 2 x 2 m., 2 x 1 m.

XXXL : 2 x 3 m., 1 x 2 m., 3 x 1 m.

Pour diminuer 1 m. au bord : Tricoter 2 m. ensemble endroit, continuer le rg et lorsqu'il reste 2 m. sur l'aig. gauche, tricoter 2 m. ensemble endroit.

Puis, continuer sur les **71-77-81-87-91** m. restantes.

Épaules et encolure :

À **69-71-73-75-77** cm (**140-144-148-152-156** rgs) de hauteur totale, rabattre de chaque côté tous les 2 rgs :

M : 2 x 5 m., 1 x 6 m. et les 39 m. restantes (= 6 m. de chaque côté pour les épaules et 27 m. pour l'encolure).

L : 3 x 6 m. et les 41 m. restantes (= 6 m. de chaque côté pour les épaules et 29 m. pour l'encolure).

XL : 3 x 6 m. et les 45 m. restantes (= 7 m. de chaque côté pour les épaules et 31 m. pour l'encolure).

XXL : 3 x 7 m. et les 45 m. restantes (= 7 m. de chaque côté pour les épaules et 31 m. pour l'encolure).

XXXL : 3 x 7 m. et les 49 m. restantes (= 8 m. de chaque côté pour les épaules et 33 m. pour l'encolure).

DEVANT GAUCHE :

Monter **39-41-45-49-53** m. Minuit aig. n° 4,5. Tricoter **5** cm (**12** rgs) côtes 1/1, **mais** au dernier rg **pour L** augmenter 1 m. (= **39-42-45-49-53** m.).

Continuer jacquard aig. n° 5 en suivant la **grille n° 2** selon la taille à réaliser.

Emmanchure et biais d'encolure :

À **45-46-46-47-48** cm (**92-94-94-96-98** rgs) de hauteur totale, **pour l'emmanchure** rabattre à **droite** comme au dos, **en même temps pour l'encolure** diminuer à **gauche au bord** :

M : 6 x 1 m. tous les 4 rgs, 4 x 1 m. tous les 6 rgs.

L : 8 x 1 m. tous les 4 rgs, 3 x 1 m. tous les 6 rgs.

XL et XXL : 9 x 1 m. tous les 4 rgs, 3 x 1 m. tous les 6 rgs.

XXXL : 10 x 1 m. tous les 4 rgs, 3 x 1 m. tous les 6 rgs.

Épaule :

À **69-71-73-75-77** cm (**140-144-148-152-156** rgs) de hauteur totale, rabattre à droite tous les 2 rgs :

M : 2 x 5 m., 2 x 6 m.

L : 4 x 6 m.

XL : 3 x 6 m., 1 x 7 m.

XXL : 4 x 7 m.

XXXL : 3 x 7 m., 1 x 8 m.

DEVANT DROIT :

Monter **39-41-45-49-53** m. Minuit aig. n° 4,5. Tricoter **5** cm (**12** rgs) côtes 1/1, **mais** au dernier rg **pour L** augmenter 1 m. (= **39-42-45-49-53** m.).

Continuer jacquard aig. n° 5 en suivant la **grille n° 3** selon la taille à réaliser.

Biais d'encolure et emmanchure :

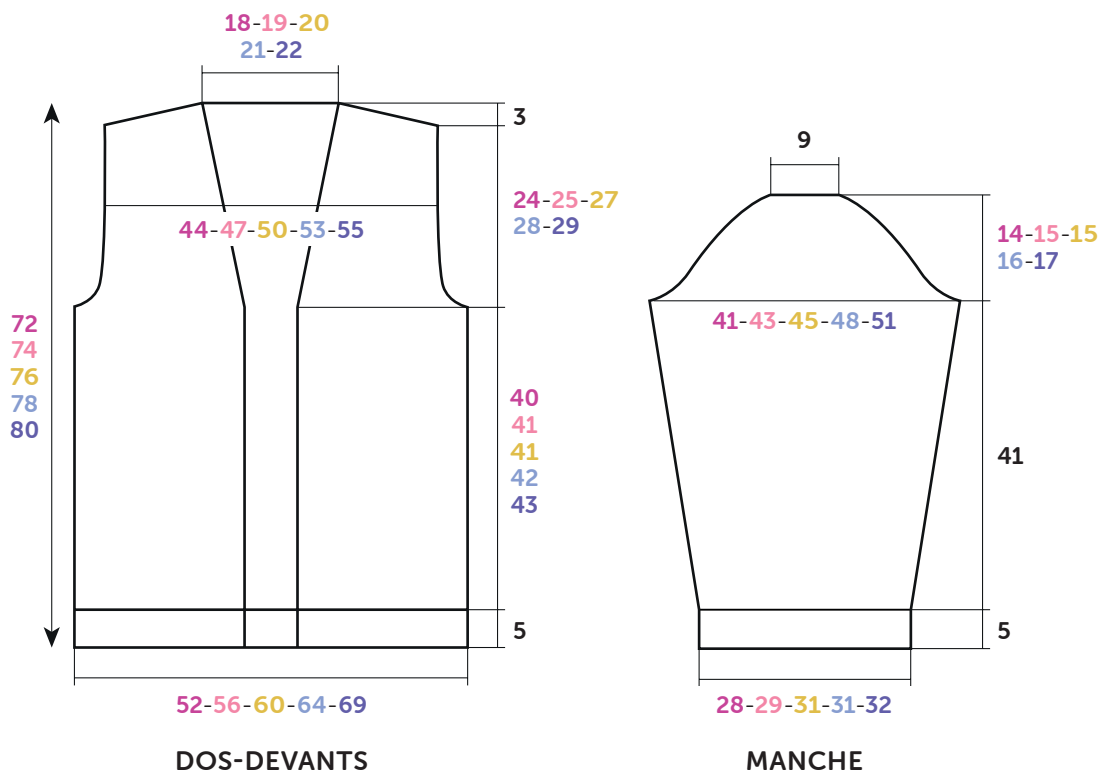
À **45-46-46-47-48** cm (**92-94-94-96-98** rgs) de hauteur totale, **pour l'encolure** diminuer à droite comme au devant gauche, **en même temps pour l'emmanchure** rabattre à gauche comme au dos.

Épaule :

À **69-71-73-75-77** cm (**140-144-148-152-156** rgs) de hauteur totale, rabattre à gauche comme au devant gauche.

MANCHES :

Monter **47-49-51-51-53** m. Minuit aig. n° 4,5. Tricoter **5** cm



Croquis, mesures en cm

(12 rgs) côtes 1/1.

Continuer jacquard aig. n° 5 en suivant la **grille n° 4** et en augmentant de chaque côté à 1 m. du bord :

M : 7 x 1 m. tous les 8 rgs, 3 x 1 m. tous les 6 rgs.

L : 4 x 1 m. tous les 8 rgs, 7 x 1 m. tous les 6 rgs.

XL : 12 x 1 m. tous les 6 rgs.

XXL : 10 x 1 m. tous les 6 rgs, 4 x 1 m. tous les 4 rgs.

XXXL : 8 x 1 m. tous les 6 rgs, 7 x 1 m. tous les 4 rgs.

Puis, continuer sur les **67-71-75-79-83** m. obtenues.

Tête de manche :

À 46 cm (94 rgs) de hauteur totale, de chaque côté rabattre tous les 2 rgs (les diminutions d'1 m. se font au bord) :

M : 2 x 3 m., 1 x 2 m., 8 x 1 m., 1 x 2 m., 1 x 3 m., 1 x 4 m. et les 17 m. restantes.

L : 1 x 4 m., 1 x 3 m., 1 x 2 m., 9 x 1 m., 1 x 2 m., 1 x 3 m., 1 x 4 m. et les 17 m. restantes.

XL : 1 x 4 m., 1 x 3 m., 2 x 2 m., 7 x 1 m., 2 x 2 m., 1 x 3 m., 1 x 4 m. et les 17 m. restantes.

XXL : 1 x 4 m., 2 x 3 m., 1 x 2 m., 8 x 1 m., 2 x 2 m., 1 x 3 m., 1 x 4 m. et les 17 m. restantes.

XXXL : 1 x 4 m., 2 x 3 m., 1 x 2 m., 8 x 1 m., 3 x 2 m., 1 x 3 m., 1 x 4 m. et les 17 m. restantes.

BORDURE DEVANT GAUCHE ET DEMI-COL :

Monter **163-167-173-179-183** m. Minuit aig. n° 4,5. Tricoter côtes 1/1 en commençant et terminant par 2 m. endroit.

À 5 cm (10 rgs) de haut, laisser en attente à droite tous les 2 rgs :

M : 1 x 90 m., 8 x 4 m., 3 x 5 m.,

L : 1 x 92 m., 8 x 4 m., 3 x 5 m.,

XL : 1 x 94 m., 5 x 4 m., 5 x 5 m., 1 x 6 m.,

XXL : 1 x 96 m., 2 x 4 m., 7 x 5 m., 2 x 6 m.,

XXXL : 1 x 98 m., 10 x 5 m., 1 x 6 m.,

puis, tricoter 1 rg sur toutes les m. et les laisser en attente.

BORDURE DEVANT DROIT ET DEMI-COL :

Monter **163-167-173-179-183** m. Minuit aig. n° 4,5. Tricoter côtes 1/1 en commençant et terminant par 2 m. endroit.

À 5 cm (10 rgs) de haut, laisser en attente à gauche comme

à la bordure du devant gauche.

Puis, tricoter 1 rg sur toutes les m. et les laisser en attente.

FINITIONS :

Assembler les épaules.

Assembler le côté le plus haut des bordures en prévoyant un revers de 9 cm.

Puis, poser à points arrière la bordure ainsi obtenue le long des devants et au bord de l'encolure dos.

Coudre la tête des manches au bord des emmanchures.

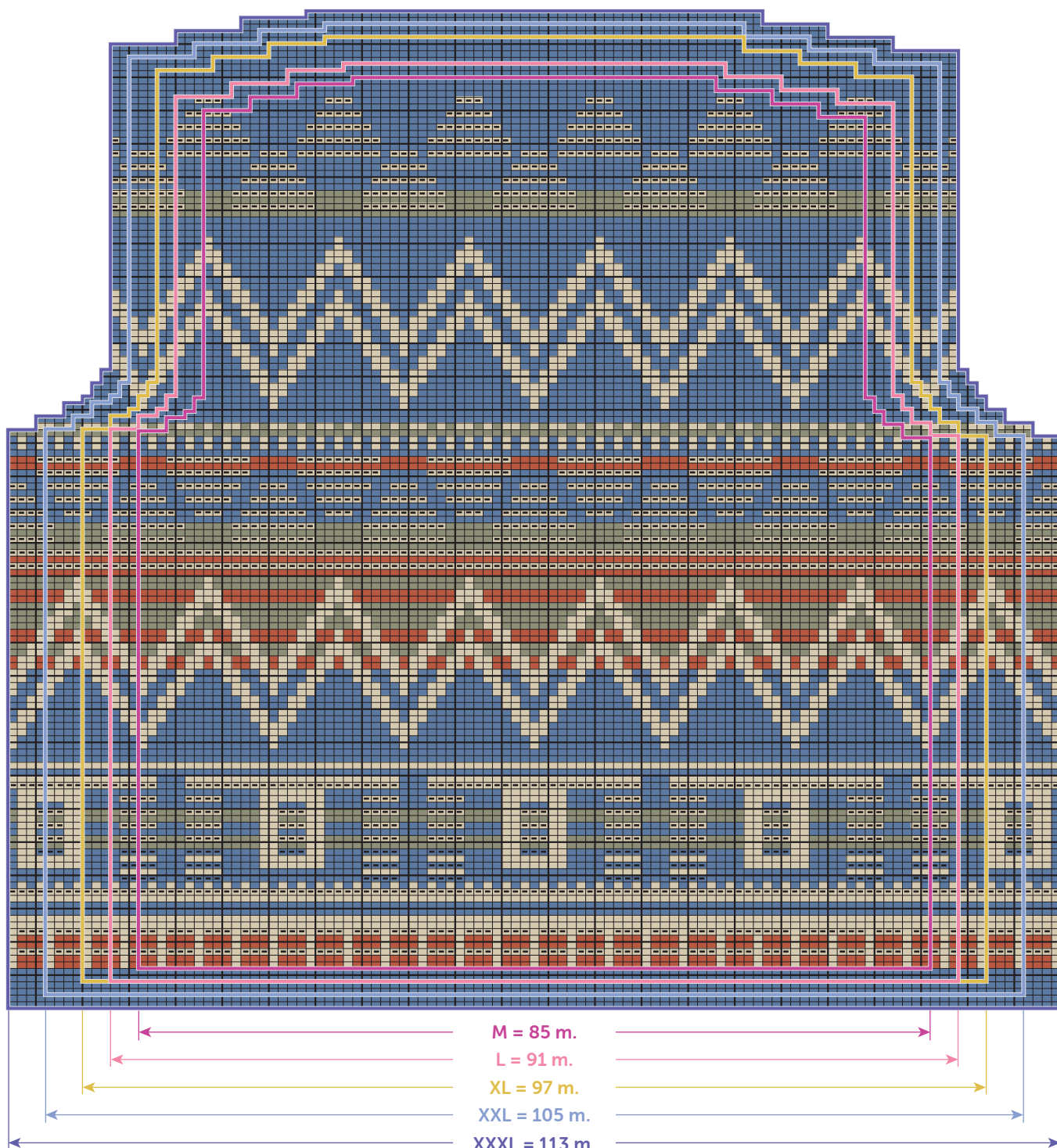
Faire la couture des manches et des côtés de la veste.

Sur la bordure du devant gauche à 2 cm du bord, former 4 boutonnieres sans couper les fils (consulter nos astuces et conseils sur bergeredefrance.fr/conseils), la 1ère à 3 cm du bas, la 2ème au début du biais d'encolure, les autres régulièrement espacées.

Coudre les boutons.

Attention, les diminutions **au bord** ne sont pas représentées sur la grille.

GRILLE N° 1 - Dos

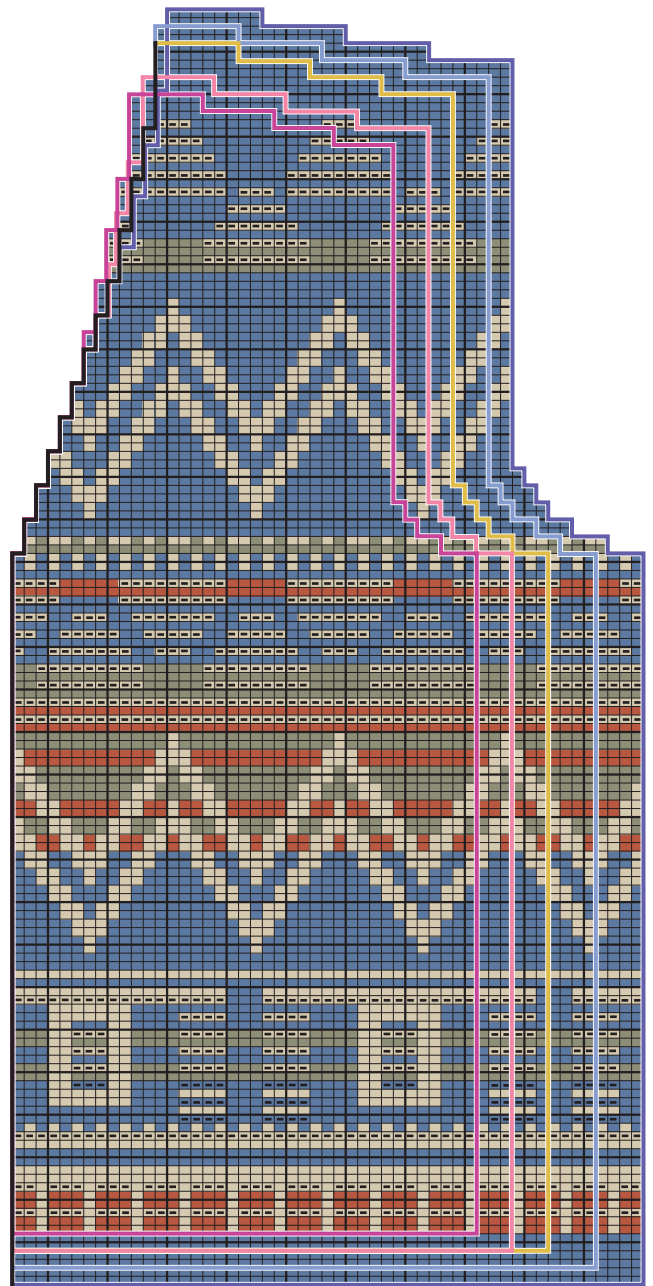
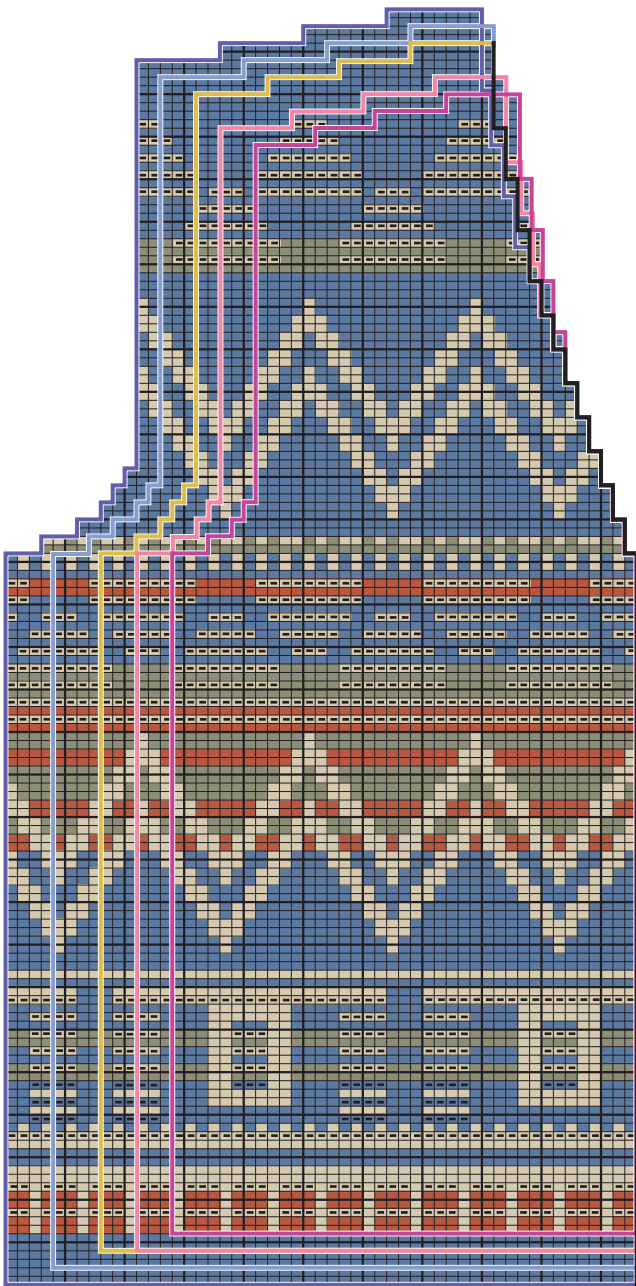


- = 1 m. jersey endroit Minuit
- = 1 m. jersey envers Minuit
- = 1 m. jersey endroit Terracota
- = 1 m. jersey endroit Pyramide
- = 1 m. jersey envers Pyramide
- = 1 m. jersey endroit Lichen

Attention, les diminutions **au bord** ne sont pas représentées sur les grilles.

GRILLE N° 3 - Devant droit

GRILLE N° 2 - Devant gauche



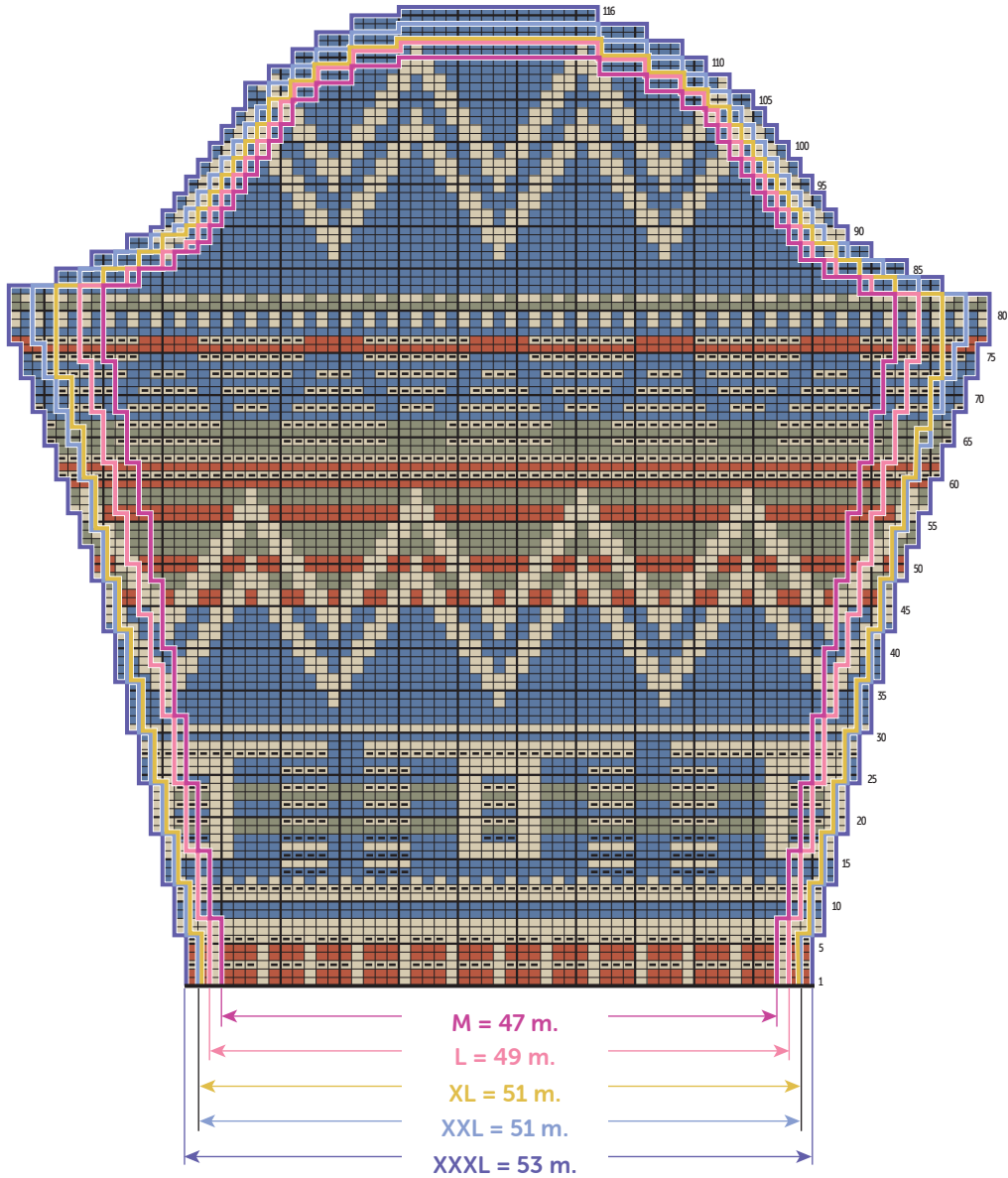
M = 39 m.
 L = 42 m.
 XL = 45 m.
 XXL = 49 m.
 XXXL = 53 m.

M = 39 m.
 L = 42 m.
 XL = 45 m.
 XXL = 49 m.
 XXXL = 53 m.

- = 1 m. jersey endroit Minuit
- = 1 m. jersey envers Minuit
- = 1 m. jersey endroit Terracota
- = 1 m. jersey endroit Pyramide
- = 1 m. jersey envers Pyramide
- = 1 m. jersey endroit Lichen

Attention, les augmentations à 1 m. du bord et les diminutions **au bord** ne sont pas représentées sur la grille.

GRILLE N° 4 - Manche



- = 1 m. jersey endroit Minuit
- = 1 m. jersey envers Minuit
- = 1 m. jersey endroit Terracota
- = 1 m. jersey endroit Pyramide
- = 1 m. jersey envers Pyramide
- = 1 m. jersey endroit Lichen



M 2 9 4 8

Jacquardvest met sjaalkraag

Moelijkheidsgraad

BBBBB Intermediair

Maten

M L XL XXL XXXL

Aantal bollen in Sport+

9	10	10	11	12	Minuit	10619
5	6	6	6	7	Pyramide	10632
2	2	3	3	3	Lichen	10629
2	2	2	2	2	Terracota	10540

Benodigheden

Breinaalden nr. 4,5 en nr. 5.

4 grijze knopen van biologisch hars Ø 34 mm art. 50463, per 5.

Gebruikte steken

BOORDSTEEK 1/1, nld. nr. 4,5.

JACQUARD, nld. nr. 5. De teltekening van de gekozen maat volgen.

Proeflapje

Voor het slagen van je model is het belangrijk om het proeflapje te breien (zie tips en raad op bergeredefrance.nl/conseils).

Een vierkant van 10 cm in jacquard = 16 st. en 20 nld.

Uitvoering van het vest

RUGPAND :

Met nld. nr. 4,5 en Minuit **85-91-97-105-113** st. opzetten en **5 cm (12 nld.)** boordsteek 1/1 breien.

Met nld. nr. 5 verder breien in jacquard volgens de **teltekening nr. 1** van de gekozen maat.

Armsgaten :

OP **45-46-46-47-48** cm (**92-94-94-96-98** nld.) totale hoogte aan beide kanten elke 2e nld. afkanten (de minderingen van 1 st. worden aan **de rand** gemaakt) voor :

M en L : 1 x 3 st., 1 x 2 st., 2 x 1 st.

XL : 1 x 3 st., 1 x 2 st., 3 x 1 st.

XXL : 1 x 3 st., 2 x 2 st., 2 x 1 st.

XXXL : 2 x 3 st., 1 x 2 st., 3 x 1 st.

Voor het minderen van 1 st. aan de rand : 2 st. samen recht breien, de nld. verder breien en als er nog 2 st. op de linkernld. over zijn, dan 2 st. samen recht breien.

Dan verder breien over de overige **71-77-81-87-91** st.

Schouders en hals :

OP **69-71-73-75-77** cm (**140-144-148-152-156** nld.) totale hoogte aan beide kanten elke 2e nld. afkanten voor :

M : 2 x 5 st., 1 x 6 st. en de overige 39 st. (= 6 st. aan elke kant voor de schouders en 27 st. voor de hals).

L : 3 x 6 st. en de overige 41 st. (= 6 st. aan elke kant voor de schouders en 29 st. voor de hals).

XL : 3 x 6 st. en de overige 45 st. (= 7 st. aan elke kant voor de schouders en 31 st. voor de hals).

XXL : 3 x 7 st. en de overige 45 st. (= 7 st. aan elke kant voor de schouders en 31 st. voor de hals).

XXXL : 3 x 7 st. en de overige 49 st. (= 8 st. aan elke kant voor de schouders en 33 st. voor de hals).

LINKERVOORPAND :

Met nld. nr. 4,5 en Minuit **39-41-45-49-53** st. opzetten, **5 cm (12 nld.)** boordsteek 1/1 breien, **maar** in de laatste nld. **voor L** 1 st. meerderen (= **39-42-45-49-53** st.).

Met nld. nr. 5 verder breien in jacquard volgens de **teltekening nr. 2** van de gekozen maat.

Armsgat en schuine halskant :

OP **45-46-46-47-48** cm (**92-94-94-96-98** nld.) totale hoogte **voor het armsgat rechts** afkanten als voor het rugpand, **tegelijk voor de hals links aan de rand** minderen voor :

M : 6 x 1 st. elke 4e nld., 4 x 1 st. elke 6e nld.

L : 8 x 1 st. elke 4e nld., 3 x 1 st. elke 6e nld.

XL en XXL : 9 x 1 st. elke 4e nld., 3 x 1 st. elke 6e nld.

XXXL : 10 x 1 st. elke 4e nld., 3 x 1 st. elke 6e nld.

Schouder :

OP **69-71-73-75-77** cm (**140-144-148-152-156** nld.) totale hoogte rechts elke 2e nld. afkanten voor :

M : 2 x 5 st., 2 x 6 st.

L : 4 x 6 st.

XL : 3 x 6 st., 1 x 7 st.

XXL : 4 x 7 st.

XXXL : 3 x 7 st., 1 x 8 st.

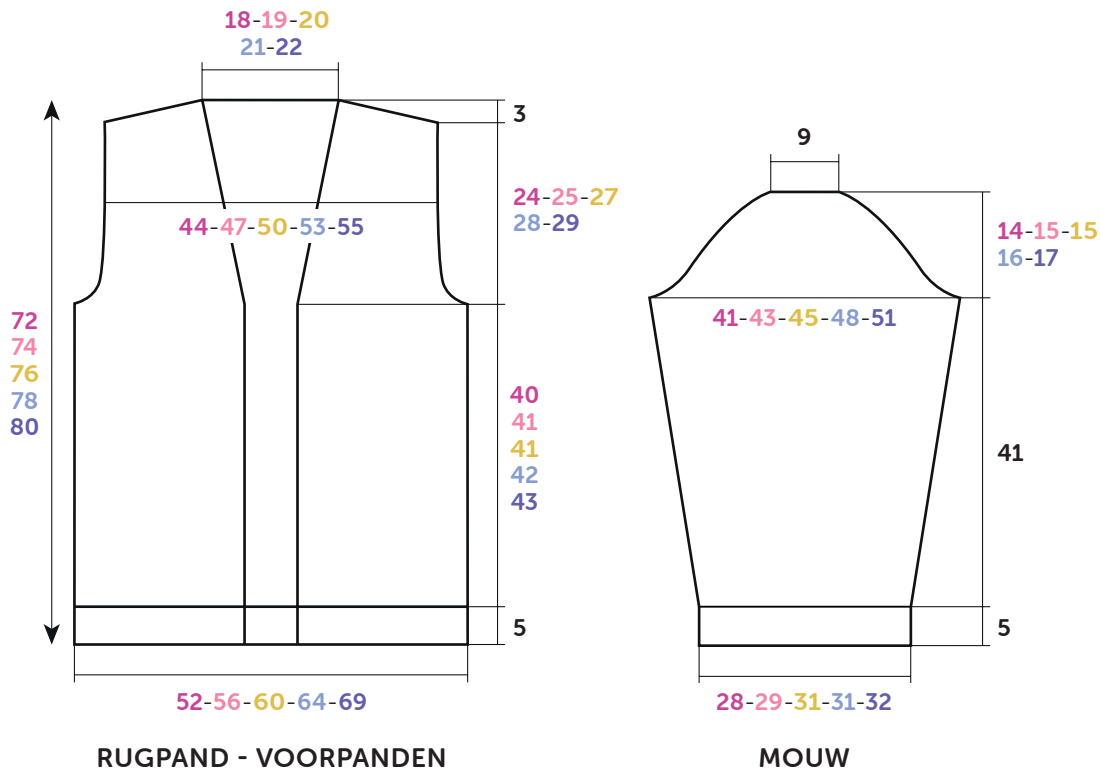
RECHTERVOORPAND :

Met nld. nr. 4,5 en Minuit **39-41-45-49-53** st. opzetten, **5 cm (12 nld.)** boordsteek 1/1 breien, **maar** in de laatste nld. **voor L** 1 st. meerderen (= **39-42-45-49-53** st.).

Met nld. nr. 5 verder breien in jacquard volgens de **teltekening nr. 3** van de gekozen maat.

Schuine halskant en armsgat :

Op **45-46-46-47-48** cm (**92-94-94-96-98** nld.) totale hoogte **voor de hals** rechts minderen als voor het



RUGPAND - VOORPANDEN

MOUW

Tekening, maten in cm

linkervoorpand, **tegelijk voor het armsgat** links afkanten als voor het rugpand.

Schouder :

OP **69-71-73-75-77** cm (**140-144-148-152-156** nld.) totale hoogte links afkanten als voor het linkervoorpand.

MOUWEN :

Met nld. nr. 4,5 en Minuit **47-49-51-51-53** st. opzetten en **5** cm (**12** nld.) boordsteek 1/1 breien.

Met nld. nr. 5 verder breien in jacquard volgens de **teltekening nr. 4** van de gekozen maat en hierbij aan beide kanten op 1 st. uit de kant meerderen voor :

M : 7 x 1 st. elke 8e nld., 3 x 1 st. elke 6e nld.

L : 4 x 1 st. elke 8e nld., 7 x 1 st. elke 6e nld.

XL : 12 x 1 st. elke 6e nld.

XXL : 10 x 1 st. elke 6e nld., 4 x 1 st. elke 4e nld.

XXXL : 8 x 1 st. elke 6e nld., 7 x 1 st. elke 4e nld.

Dan verder breien over de verkregen **67-71-75-79-83** st.

Mouwkop :

OP **46** cm (**94** nld.) totale hoogte aan beide kanten elke 2e nld. afkanten (de minderingen van 1 st. worden aan de rand gemaakt) voor :

M : 2 x 3 st., 1 x 2 st., 8 x 1 st., 1 x 2 st., 1 x 3 st., 1 x 4 st. en de overige 17 st.

L : 1 x 4 st., 1 x 3 st., 1 x 2 st., 9 x 1 st., 1 x 2 st., 1 x 3 st., 1 x 4 st. en de overige 17 st.

XL : 1 x 4 st., 1 x 3 st., 2 x 2 st., 7 x 1 st., 2 x 2 st., 1 x 3 st., 1 x 4 st. en de overige 17 st.

XXL : 1 x 4 st., 2 x 3 st., 1 x 2 st., 8 x 1 st., 2 x 2 st., 1 x 3 st., 1 x 4 st. en de overige 17 st.

XXXL : 1 x 4 st., 2 x 3 st., 1 x 2 st., 8 x 1 st., 3 x 2 st., 1 x 3 st., 1 x 4 st. en de overige 17 st.

BIES LINKERVOORPAND EN HALVE KRAAG :

Met nld. nr. 4,5 en Minuit **163-167-173-179-183** st. opzetten, boordsteek 1/1 breien en hierbij beginnen en eindigen met 2 st. recht.

OP **5** cm (**10** nld.) hoogte rechts elke 2e nld. laten wachten voor :

M : 1 x 90 st., 8 x 4 st., 3 x 5 st.,

L : 1 x 92 st., 8 x 4 st., 3 x 5 st.,

XL : 1 x 94 st., 5 x 4 st., 5 x 5 st., 1 x 6 st.,

XXL : 1 x 96 st., 2 x 4 st., 7 x 5 st., 2 x 6 st.,

XXXL : 1 x 98 st., 10 x 5 st., 1 x 6 st.,

dan **1** nld. breien over alle st., dan de st. laten wachten.

BIES RECHTERVOORPAND EN HALVE KRAAG :

Met nld. nr. 4,5 en Minuit **163-167-173-179-183** st. opzetten, boordsteek 1/1 breien en hierbij beginnen en eindigen met 2 st. recht.

OP **5** cm (**10** nld.) hoogte links laten wachten als voor de bies van het linkervoorpand.

Dan **1** nld. breien over alle st., dan de st. laten wachten.

AFWERKING :

De schouders aan elkaar naaien.

De breedste zijkant van de biezen aan elkaar naaien en hierbij rekening houden met een omslag van **9** cm.

Dan de zo verkregen bies met de stiksteek langs de voorpanden en de hals van het rugpand naaien.

De mouwkoppen langs de armsgaten naaien.

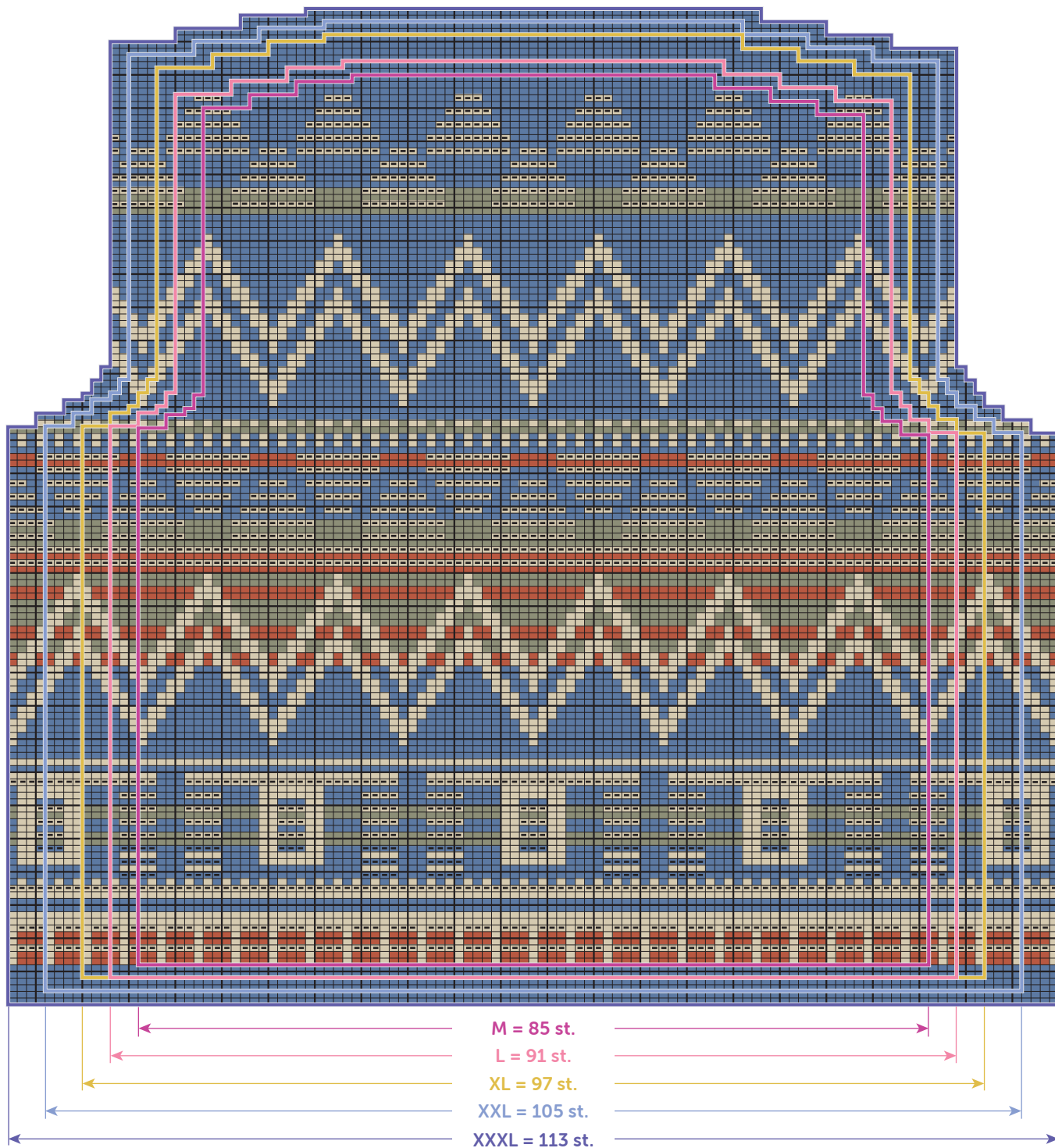
De mouw- en zijnaden van het vest aan elkaar naaien.

In de bies van het linkervoorpand op **2** cm uit de kant **4** knoopsgaten vormen zonder de draden door te knippen (zie tips en raad op bergeredefrance.nl/conseils), het **1e** op **3** cm van de onderkant, het **2e** aan het begin van de schuine halskant, de andere regelmatig verdeeld.

De knopen aannaaien.

Let op, de minderingen **aan de rand** staan niet op de teltekening.

TELTEKENING NR. 1 - RUGPAND

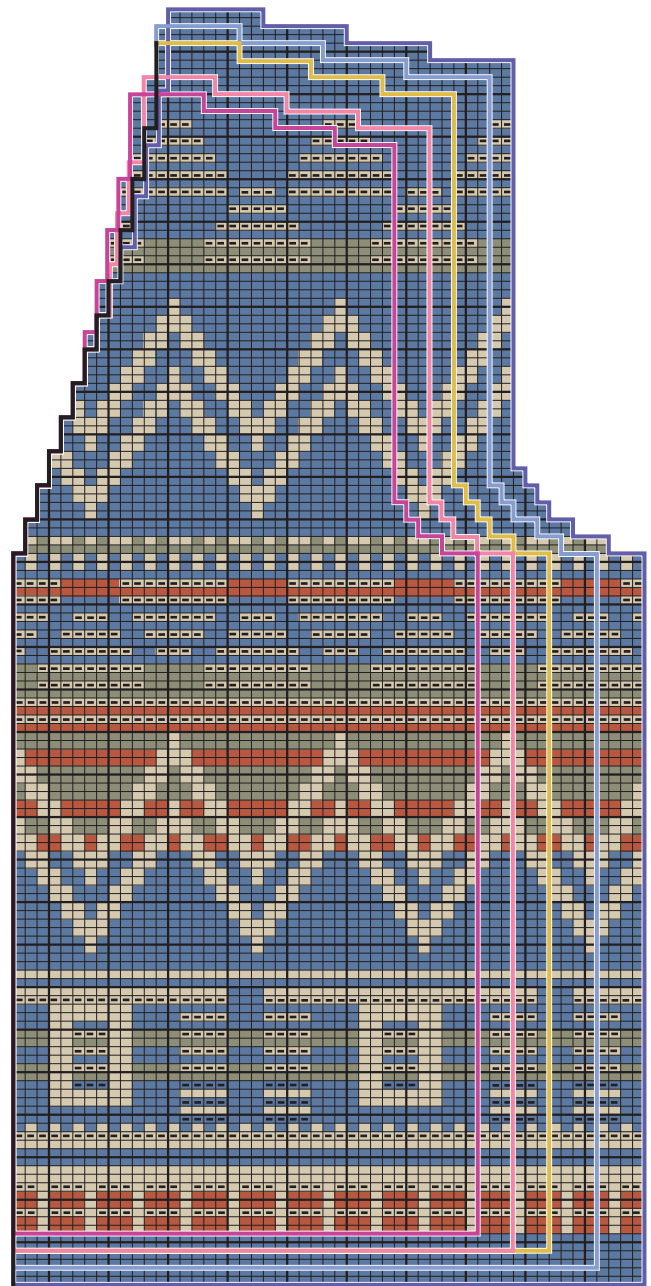
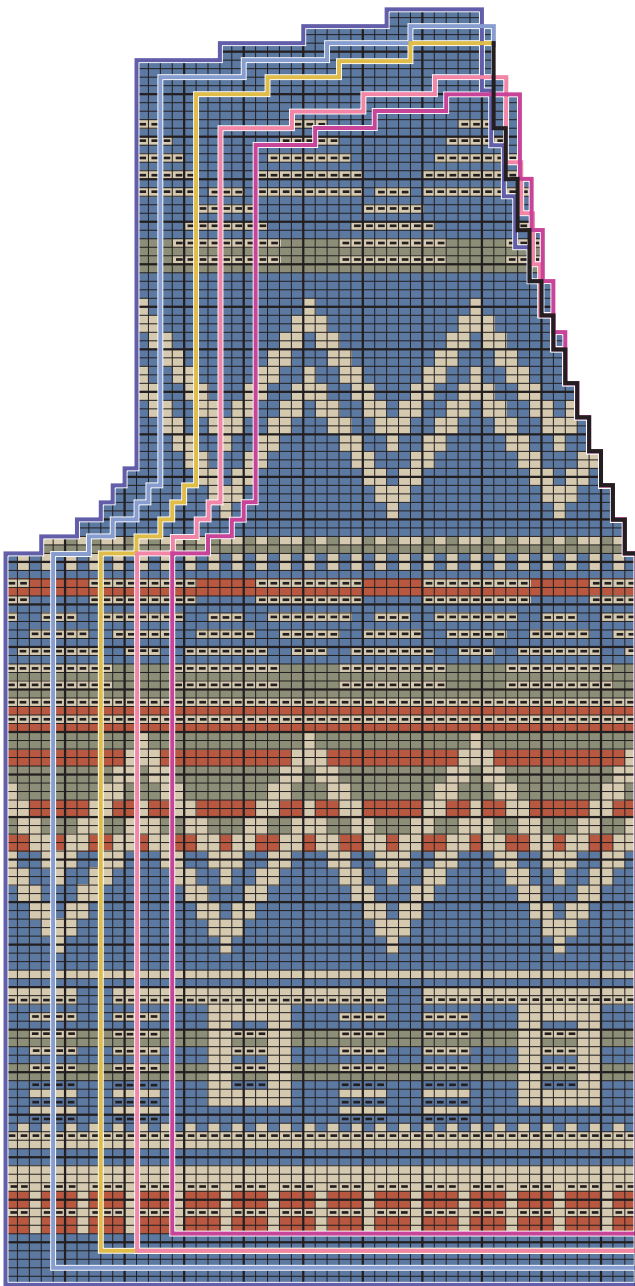


- = 1 st. rechte tricotsteek Minuit
- = 1 st. averechte tricotsteek Minuit
- = 1 st. rechte tricotsteek Terracota
- = 1 st. rechte tricotsteek Pyramide
- = 1 st. averechte tricotsteek Pyramide
- = 1 st. rechte tricotsteek Lichen

Let op, de minderingen **aan de rand** staan níet op de teltekeningen.

TELTEKENING NR. 3 - Rechtervoorpand

TELTEKENING NR. 2 - Linkervoorpand



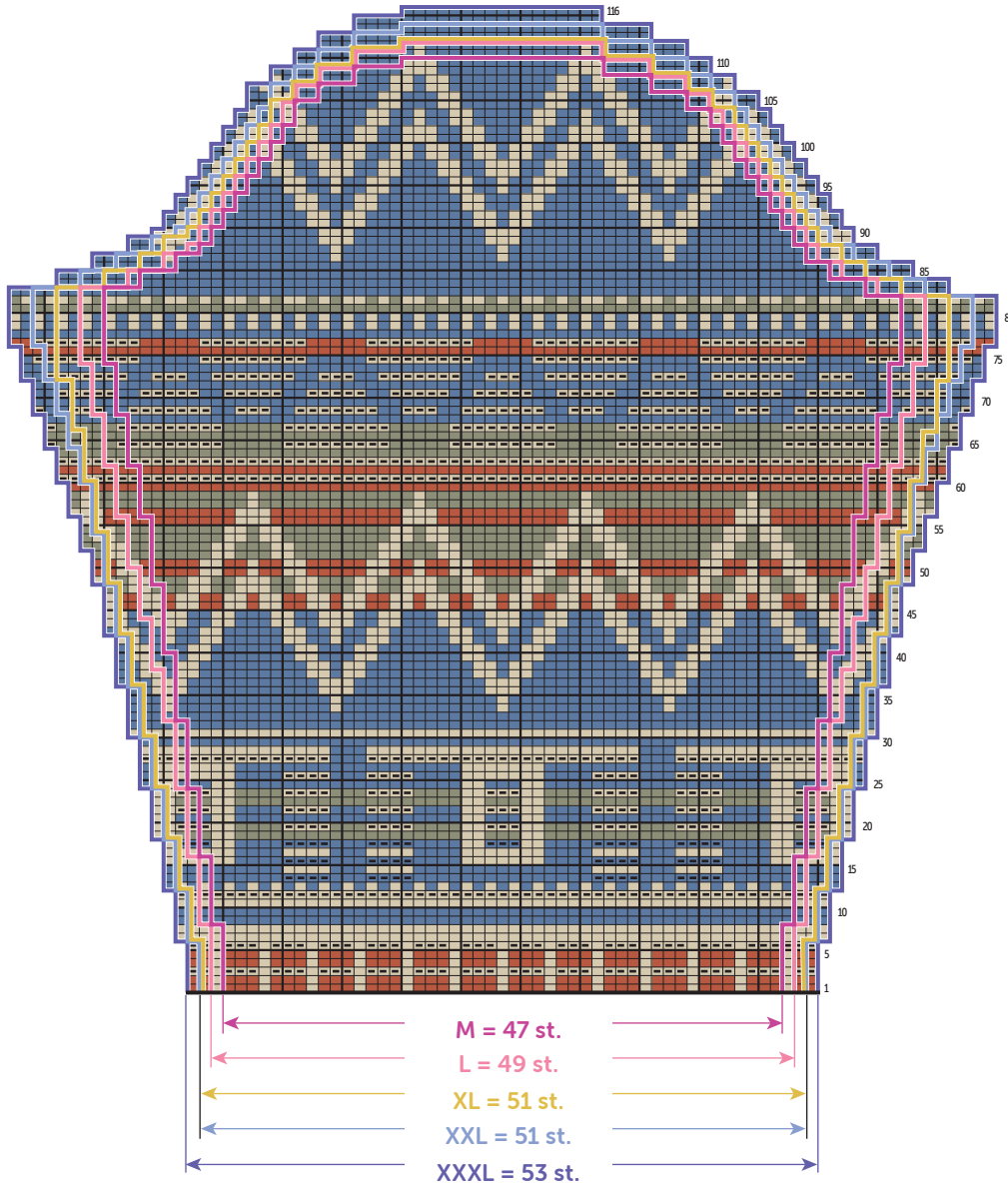
M = 39 st.
 L = 42 st.
 XL = 45 st.
 XXL = 49 st.
 XXXL = 53 st.

M = 39 st.
 L = 42 st.
 XL = 45 st.
 XXL = 49 st.
 XXXL = 53 st.

- = 1 st. rechte tricotsteek Minuit
- = 1 st. averechte tricotsteek Minuit
- = 1 st. rechte tricotsteek Terracota
- = 1 st. rechte tricotsteek Pyramide
- = 1 st. averechte tricotsteek Pyramide
- = 1 st. rechte tricotsteek Lichen

Let op, de meerderingen op 1 st. uit de kant en de minderingen **aan de rand** staan niet op de teltekening.

TELTEKENING NR. 4 - Mouw



- = 1 st. rechte tricotsteek Minuit
- = 1 st. averechte tricotsteek Minuit
- = 1 st. rechte tricotsteek Terracota
- = 1 st. rechte tricotsteek Pyramide
- = 1 st. averechte tricotsteek Pyramide
- = 1 st. rechte tricotsteek Lichen



M 2 9 4 8

Intarsia jacket

Level of difficulty

BBBBBB Intermediate

Sizes

M L XL XXL XXXL

Number of balls, using sport+

9	10	10	11	12	Minuit	10619 (A)
5	6	6	6	7	Pyramide	10632 (B)
2	2	3	3	3	Lichen	10629 (C)
2	2	2	2	2	Terracota	10540 (D)

Needles and notions

4.5 mm and 5.0 mm needles.

4 charcoal bio resin buttons Ø 34 mm ref. 50463, pk of 5.

Stitches used

1/1 RIB, using 4.5 mm needles.

INTARSIA, using 5.0 mm needles. Foll chart according to size made.

Tension/Gauge

To achieve a good result, it is essential to make a tension square (see our tips and tricks on bergeredefrance.com/ advices).

16 sts and 20 rows in Intarsia = 10 cm (4 in) square.

To make the jacket

BACK:

Using 4.5 mm needles and A, cast on **85-91-97-105-113** sts. Work **5 cm (2 in) [12 rows]** in 1/1 Rib.

Change to 5.0 mm needles and cont in Intarsia foll chart 1 according to size made until work measures **45-46-46-47-48 cm (17³/₄-18-18-18¹/₂-19 in) [92-94-94-96-98 rows]** total.

Armholes:

Cast off at the beg of every row (1 st dec are made **on the edge**):

M and L: once 3 sts, once 2 sts, twice 1 st

XL: once 3 sts, once 2 sts, 3 times 1 st

XXL: once 3 sts, twice 2 sts, twice 1 st

XXXL: twice 3 sts, once 2 sts, 3 times 1 st

To decrease 1 st on the edge: Work k2 tog, cont row.

Then cont on the **71-77-81-87-91** rem sts until work measures **69-71-73-75-77 cm (27¹/₄-28-28³/₄-29¹/₂-30¹/₄ in) [140-144-148-152-156 rows]** total.

Shoulders and neck:

Cast off at the beg of every row:

M: 4 times 5 sts, twice 6 sts and the 39 rem sts (= 6 sts at each end for shoulders and 27 sts for neck).

L: 6 times 6 sts and the 41 rem sts (= 6 sts at each end for shoulders and 29 sts for neck).

XL: 6 times 6 sts and the 45 rem sts (= 7 sts at each end for shoulders and 31 sts for neck).

XXL: 6 times 7 sts and the 45 rem sts (= 7 sts at each end for shoulders and 31 sts for neck).

XXXL: 6 times 7 sts and the 49 rem sts (= 8 sts at each end for shoulders and 33 sts for neck).

LEFT FRONT:

Using 4.5 mm needles and A, cast on **39-41-45-49-53** sts. Work **5 cm (2 in) [12 rows]** in 1/1 Rib, **but** on last row **for L** inc 1 st (= **39-42-45-49-53** sts).

Change to 5.0 mm needles and cont in Intarsia foll chart 2 according to size made until work measures **45-46-46-47-48 cm (17³/₄-18-18-18¹/₂-19 in) [92-94-94-96-98 rows]** total.

Armhole and neck slant:

For the armhole cast off **on right edge** as for back, **at the same time for neck** dec **on left edge on the edge**:

M: 6 times 1 st every 4th row, 4 times 1 st every 6th row.

L: 8 times 1 st every 4th row, 3 times 1 st every 6th row.

XL and XXL: 9 times 1 st every 4th row, 3 times 1 st every 6th row.

XXXL: 10 times 1 st every 4th row, 3 times 1 st every 6th row.

Shoulder:

When work measures **69-71-73-75-77 cm (27¹/₄-28-28³/₄-29¹/₂-30¹/₄ in) [140-144-148-152-156 rows]** total, cast off on right edge every 2nd row:

M: twice 5 sts, twice 6 sts

L: 4 times 6 sts

XL: 3 times 6 sts, once 7 sts

XXL: 4 times 7 sts

XXXL: 3 times 7 sts, once 8 sts.

RIGHT FRONT:

Using 4.5 mm needles and A, cast on **39-41-45-49-53** sts. Work **5 cm (2 in) [12 rows]** in 1/1 Rib, **but** on last row **for L** inc 1 st (= **39-42-45-49-53** sts).

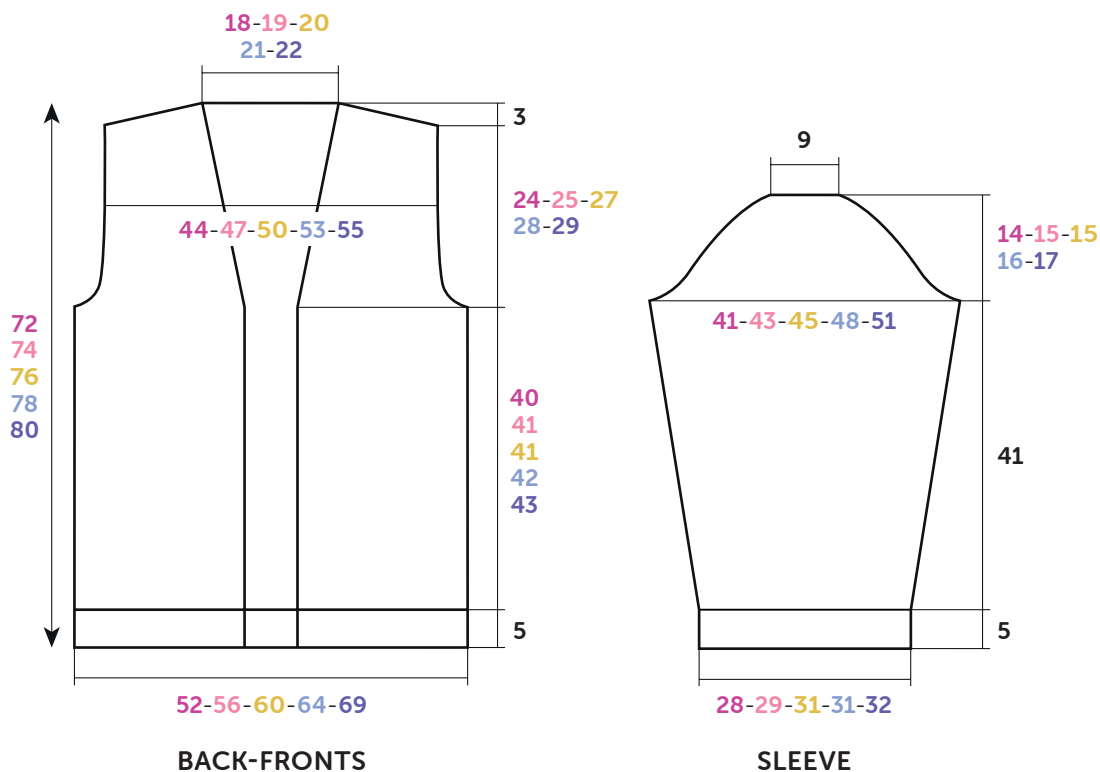
Change to 5.0 mm needles and cont in Intarsia foll chart 3 according to size made until work measures **45-46-46-47-48 cm (17³/₄-18-18-18¹/₂-19 in) [92-94-94-96-98 rows]** total.

Neck slant and armhole:

For neck dec on right edge as for left front, **at the same time for the armhole** cast off on left edge as for back.

Shoulder:

When work measures **69-71-73-75-77 cm (27¹/₄-28-28³/₄-**



Diagram, measurements in cm

29½-30¼ in) [140-144-148-152-156 rows] total, cast off on left edge as for left front.

SLEEVES:

Using 4.5 mm needles and A, cast on 47-49-51-51-53 sts. Work 5 cm (2 in) [12 rows] in 1/1 Rib.

Change to 5.0 mm needles and cont in Intarsia foll chart 4 and inc at each end, 1 st in from edge:

M: 7 times 1 st every 8th row, 3 times 1 st every 6th row.

L: 4 times 1 st every 8th row, 7 times 1 st every 6th row.

XL: 12 times 1 st every 6th row.

XXL: 10 times 1 st every 6th row, 4 times 1 st every 4th row.

XXXL: 8 times 1 st every 6th row, 7 times 1 st every 4th row. Then cont on the 67-71-75-79-83 sts obtained until work measures 46 cm (18 in) [94 rows] total.

Top of sleeve:

Cast off at the beg of every row (1 st dec are made on the edge):

M: 4 times 3 sts, twice 2 sts, 16 times 1 st, twice 2 sts, twice 3 sts, twice 4 sts and the 17 rem sts.

L: twice 4 sts, twice 3 sts, twice 2 sts, 18 times 1 st, twice 2 sts, twice 3 sts, twice 4 sts and the 17 rem sts.

XL: twice 4 sts, twice 3 sts, 4 times 2 sts, 14 times 1 st, 4 times 2 sts, twice 3 sts, twice 4 sts and the 17 rem sts.

XXL: twice 4 sts, 4 times 3 sts, twice 2 sts, 16 times 1 st, 4 times 2 sts, twice 3 sts, twice 4 sts and the 17 rem sts.

XXXL: twice 4 sts, 4 times 3 sts, twice 2 sts, 16 times 1 st, 6 times 2 sts, twice 3 sts, twice 4 sts and the 17 rem sts.

BORDER OF LEFT FRONT AND HALF-COLLAR:

Using 4.5 mm needles and A, cast on 163-167-173-179-183 sts. Work in 1/1 Rib, starting and ending with k 2, until work measures 5 cm (2 in) [10 rows] total.

Leave on hold on right edge every 2nd row:

M: once 90 sts, 8 times 4 sts, 3 times 5 sts,

L: once 92 m, 8 times 4 sts, 3 times 5 sts,

XL: once 94 sts, 5 times 4 sts, 5 times 5 sts, once 6 sts,

XXL: once 96 sts, twice 4 sts, 7 times 5 sts, twice 6 sts,

XXXL: once 98 sts, 10 times 5 sts, once 6 sts,

then, work 1 row on all sts and leave the sts on hold.

BORDER OF RIGHT FRONT AND HALF-COLLAR:

Using 4.5 mm needles and A, cast on 163-167-173-179-183 sts. Work in 1/1 Rib starting and ending with k 2, until work measures 5 cm (2 in) [10 rows] total.

Leave sts on hold on left edge as for border of left front.

Then work 1 row on all sts and leave the sts on hold.

FINISHING:

Join shoulder seams.

Join the top edge of borders, allowing for a 9 cm (3½ in) folded edge.

Then graft (see Grafting instructions on bergeredefrance.com/advices) this border to edge of fronts and to edge of back neck.

Sew top of sleeves to edge of armholes.

Sew sleeve seams and sides of jacket.

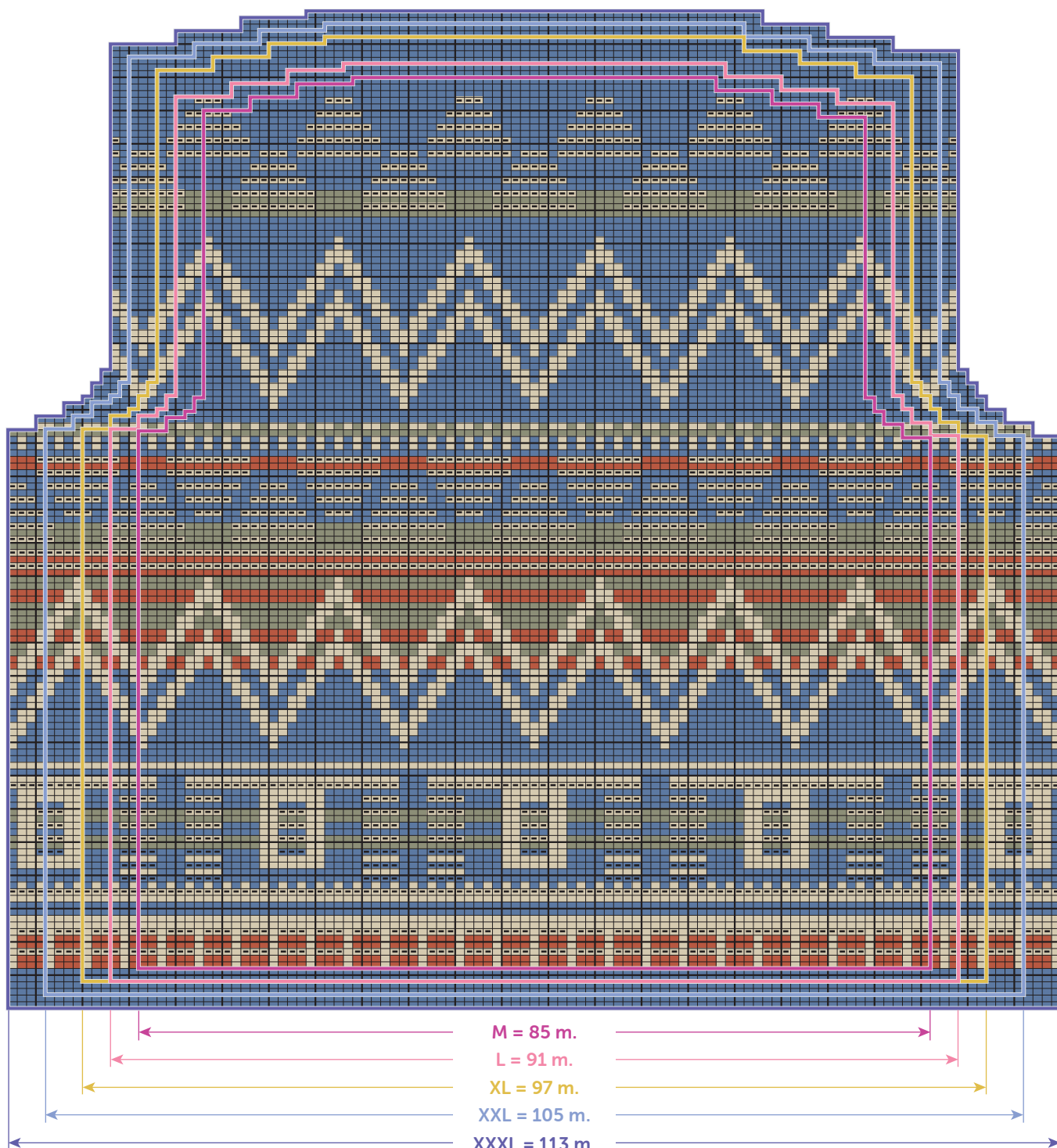
On border of left front, 2 cm (¾ in) in from edge, make 4 no-cut buttonholes (see our tips and tricks on bergeredefrance.com/advices), the 1st one 3 cm (1¼ in) above lower edge, the 2nd one at the beg of neck slant, the other ones evenly spaced.

Sew buttons.

Secure and weave in ends.

Attention, les diminutions **au bord** ne sont pas représentées sur la grille.

GRILLE N° 1 - Dos

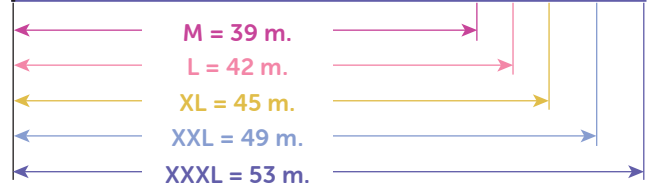
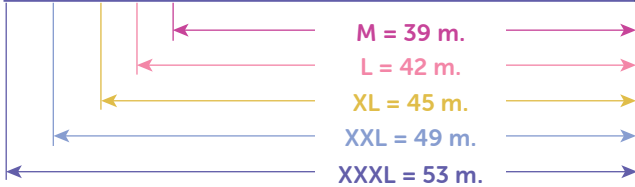
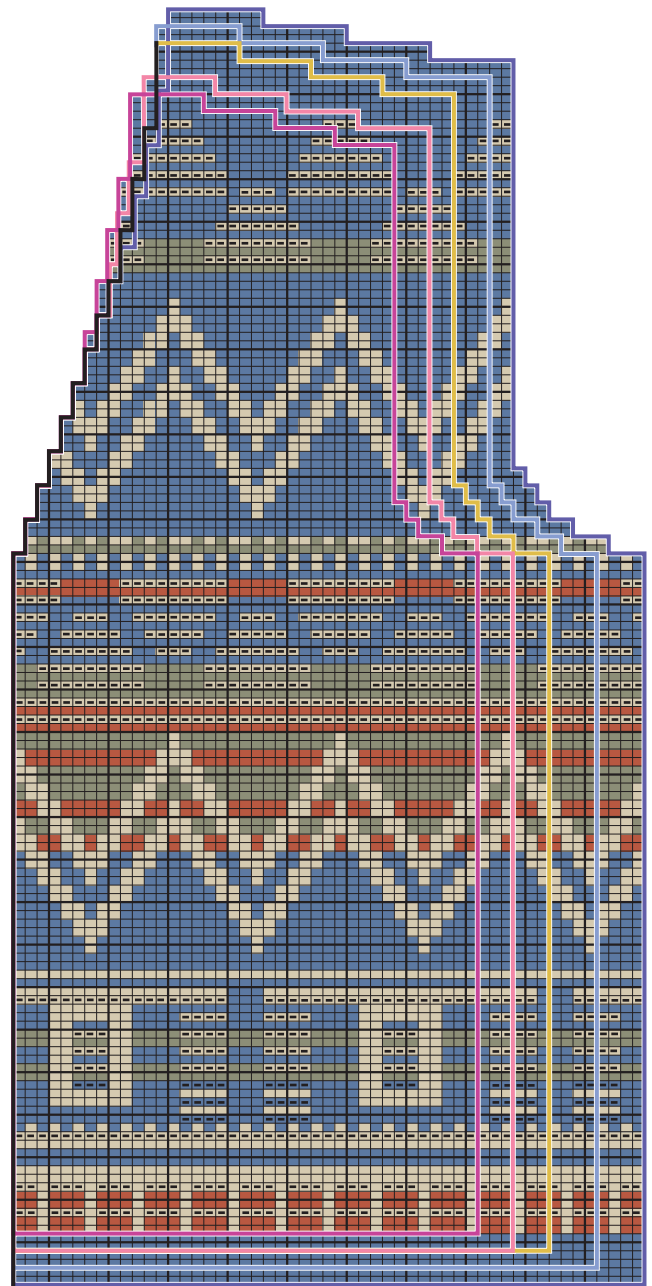
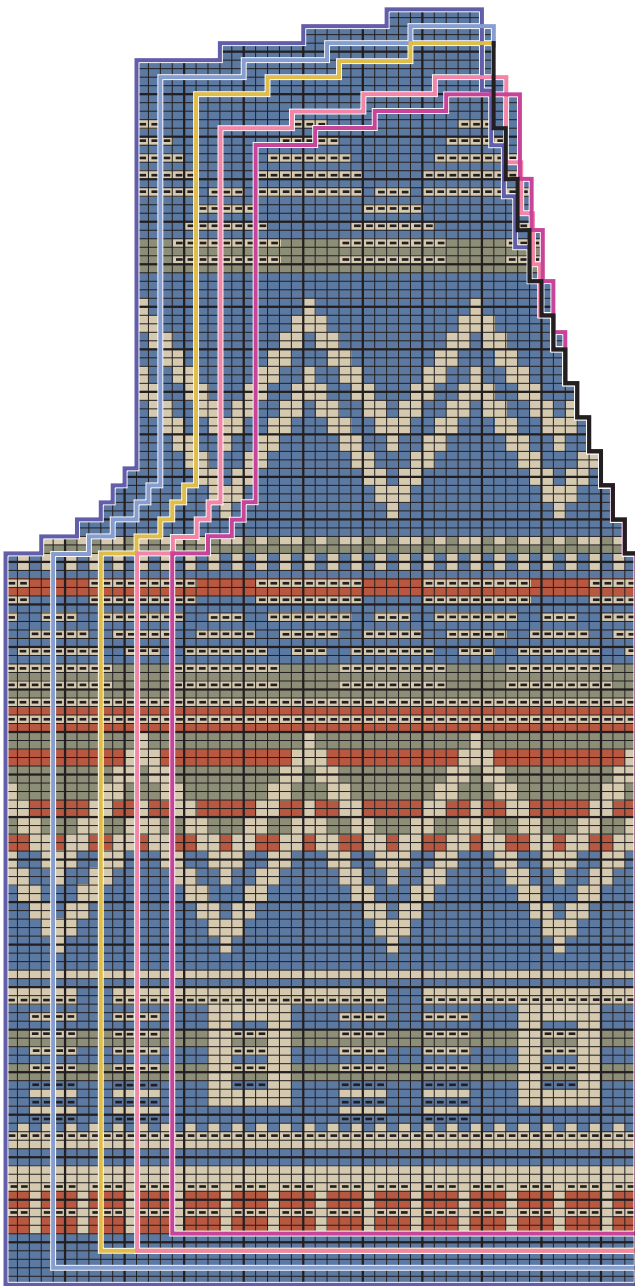


- = 1 m. jersey endroit Minuit
- = 1 m. jersey envers Minuit
- = 1 m. jersey endroit Terracota
- = 1 m. jersey endroit Pyramide
- = 1 m. jersey envers Pyramide
- = 1 m. jersey endroit Lichen

Attention, les diminutions **au bord** ne sont pas représentées sur les grilles.

GRILLE N° 3 - Devant droit

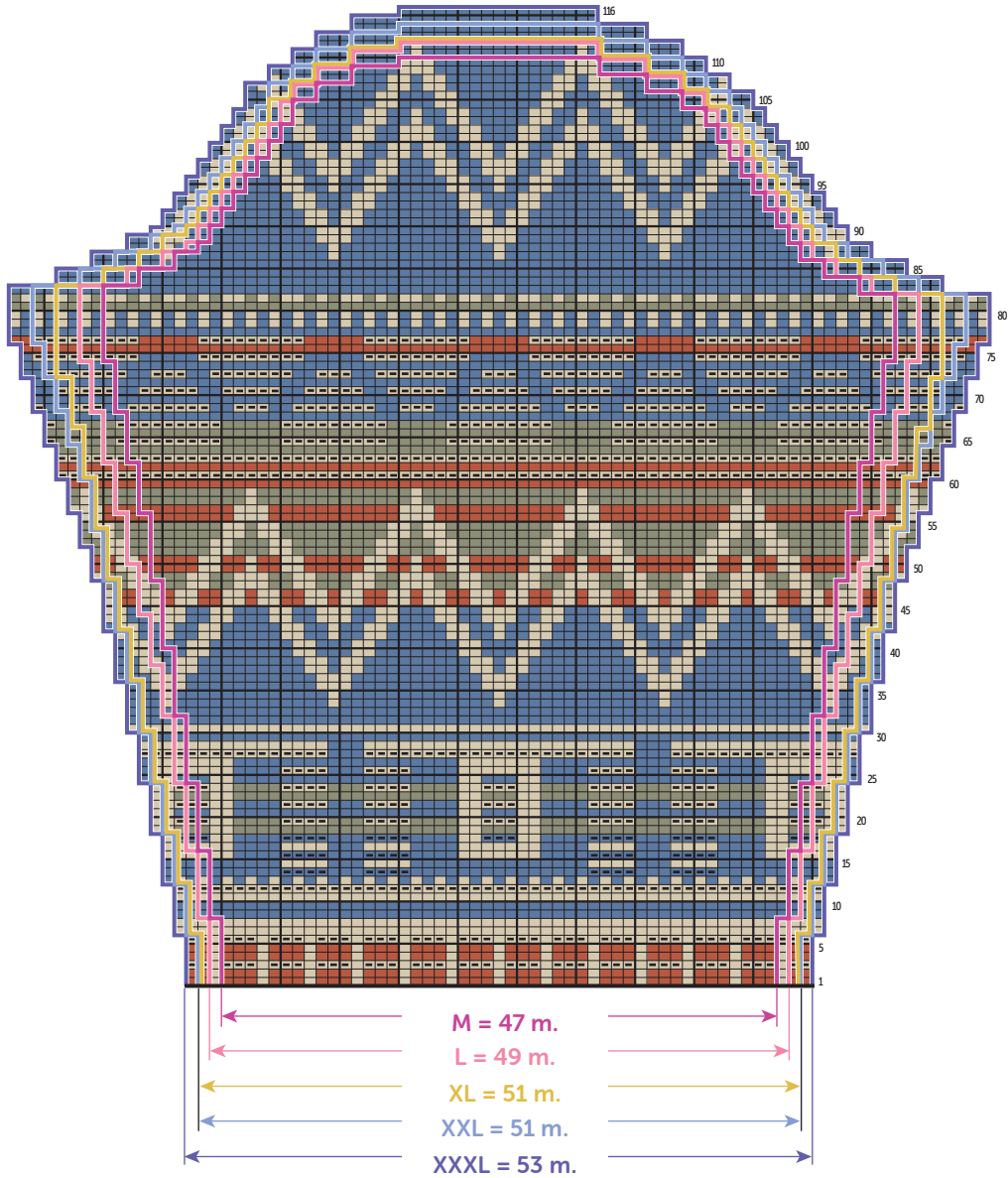
GRILLE N° 2 - Devant gauche



- = 1 m. jersey endroit Minuit
- = 1 m. jersey envers Minuit
- = 1 m. jersey endroit Terracota
- = 1 m. jersey endroit Pyramide
- = 1 m. jersey envers Pyramide
- = 1 m. jersey endroit Lichen

Attention, les augmentations à 1 m. du bord et les diminutions **au bord** ne sont pas représentées sur la grille.

GRILLE N° 4 - Manche



- = 1 m. jersey endroit Minuit
- = 1 m. jersey envers Minuit
- = 1 m. jersey endroit Terracota
- = 1 m. jersey endroit Pyramide
- = 1 m. jersey envers Pyramide
- = 1 m. jersey endroit Lichen