

M 2 9 5 0

## *Pull marin à torsades*

*Bretonse trui met kabels — Cabled navy sweater*

### *Un savoir-faire depuis 1946*

La fabrication de la laine à tricoter est un savoir-faire chez Bergère de France depuis 1946. Depuis tout ce temps, nous préparons les matières premières et les transformons dans nos ateliers. En choisissant la laine Bergère de France, vous achetez directement chez le fabricant.



### *Une filature*

CERTIFIÉE OEKO-TEX DEPUIS 2023



*“ Vous avez la garantie  
d’un produit sain pour  
la famille et bébé !*

Depuis 2023, Bergère de France est certifié OEKO-TEX Classe 1. Cela indique que nos fils à tricoter sont fabriqués dans notre filature en l’absence de substances nocives dans des proportions pouvant présenter un risque pour la santé. Vous pouvez être assuré(e) de disposer d’un produit sain pour vous, votre famille et votre bébé.

Flashez-moi !



STANDARD  
100

CQ 1317/1  
IFTH

Édité par Bergère de France

[bergeredefrance.fr](http://bergeredefrance.fr)

[bergere-de-france.be](http://bergere-de-france.be)

[nl.bergere-de-france.nl](http://nl.bergere-de-france.nl)

[bergeredefrance.co.uk](http://bergeredefrance.co.uk)



M 2 9 5 0

## Pull marin à torsades

*Le niveau de difficulté*

**BBBBBB** Qualifiée

*Les tailles*

S M L XL XXL

*Le nombre de pelotes en, DOUCELAINE*

10 10 11 12 13 Blé 10892

3 4 4 4 5 Marin 10890

*Le matériel*

Les aiguilles n° 4 et n° 4,5.

2 aiguilles à torsades

### La légende

**Croisées à gauche = CàG**

**5 m. CàG** : Glisser 1 m. sur une 1ère aig. à torsades devant le travail, glisser les 3 m. suivantes sur la 2ème aig. à torsades derrière le travail, tricoter la m. suivante à l'endroit, puis les 3 m. de la 2ème aig. à torsades à l'endroit et la m. de la 1ère aig. à torsades à l'endroit.

**1 m. endroit double** : Piquer l'aig. droite au milieu de la m. située sous la m. à tricoter, faire 1 m. endroit et lâcher la m. de l'aig. gauche.

### Les points employés

**CÔTES 1/1**, aig. n° 4.

**JERSEY ENDROIT**, aig. n° 4,5.

**POINT TORSADÉ**, aig. n° 4,5. Sur 43 m. Suivre la grille.

**CÔTES PERLÉES**, aig. n° 4,5. Sur un nombre de m. impair.

**1er rg (endroit d travail)** : 1 m. endroit, 1 m. envers, 1 m. endroit, 1 m. envers, 1 m. endroit et ainsi de suite...

**2ème rg** : 1 m. envers, 1 m. endroit double, 1 m. envers, 1 m.

endroit double, 1 m. envers et ainsi de suite...

Répéter ces 2 rgs.

**Rayure A** : Tricoter 4 rgs Marin, 8 rgs Blé. Répéter ces 12 rgs.

**Rayures B** : Tricoter 5 rgs Blé, \* 6 rgs Marin, 12 rgs Blé \*, répéter de \* à \*.

### Les échantillons

Pour réussir votre modèle, il est important de tricoter les échantillons (consulter nos astuces et conseils sur [bergeredefrance.fr/conseils](http://bergeredefrance.fr/conseils)).

Un carré de 10 cm jersey endroit rayé = 18 m. et 24 rgs.

43 m. point torsadé rayé = 15 cm de largeur

Un carré de 10 cm côtes perlées = 17 m. et 38 rgs.

### La réalisation du pull

**DOS :**

Monter 81-89-95-105-113 m. Blé aig. n° 4. Tricoter 6 cm (16 rgs) côtes 1/1.

Continuer jersey endroit aig. n° 4,5 en tricotant 4-6-6-8-2 rgs Blé, puis continuer rayures A.

**Raglan :**

À 38-39-39-40-41 cm (92-94-94-96-100 rgs) de hauteur totale, de chaque côté rabattre 3-3-4-4-5 m., puis diminuer à 4 m. du bord :

**S** : \* tous les 2 rgs 2 x 1 m., tous les 4 rgs 1 x 1 m. \*, tricoter 6 fois de \* à \*, puis tous les 2 rgs 2 x 1 m.

**M** : \* tous les 2 rgs 2 x 1 m., tous les 4 rgs 1 x 1 m. \*, tricoter 4 fois de \* à \*, puis tous les 2 rgs 11 x 1 m.

**L** : \* tous les 2 rgs 2 x 1 m., tous les 4 rgs 1 x 1 m. \*, tricoter 5 fois de \* à \*, puis tous les 2 rgs 9 x 1 m.

**XL** : \* tous les 2 rgs 2 x 1 m., tous les 4 rgs 1 x 1 m. \*, tricoter 3 fois de \* à \*, puis tous les 2 rgs 19 x 1 m.

**XXL** : \* tous les 2 rgs 2 x 1 m., tous les 4 rgs 1 x 1 m. \*, tricoter 2 fois de \* à \*, puis tous les 2 rgs 24 x 1 m.

**Pour diminuer 1 m. à 4 m. du bord** : Tricoter 4 m. endroit, 2 m. ensemble endroit, continuer le rg et lorsqu'il reste 6 m. sur l'aig. gauche, tricoter 1 surjet simple, 4 m. endroit.

Après la dernière diminution de raglan, tricoter 1 rg sur les 35-37-39-41-43 m. restantes et les rabattre pour l'encolure.

**DEVANT :**

Monter 81-89-95-105-113 m. Blé aig. n° 4. Tricoter 6 cm (16 rgs) côtes 1/1 en commençant et terminant par :

**S - M - XL et XXL** : 1 m. envers,

**L** : 1 m. endroit,

**mais** au dernier rg, augmenter 1 m. de chaque côté (= 83-91-97-107-115 m.).

Continuer aig. n° 4,5 rayé comme au dos en tricotant :

27-31-34-39-43 m. jersey endroit,

43 m. point torsadé en répartissant 14 augmentations au 1er rg (voir emplacement sur la grille),

27-31-34-39-43 m. jersey endroit.

A la fin du 1er rg, on obtient 97-105-111-121-129 m.

**Raglan et encolure :**

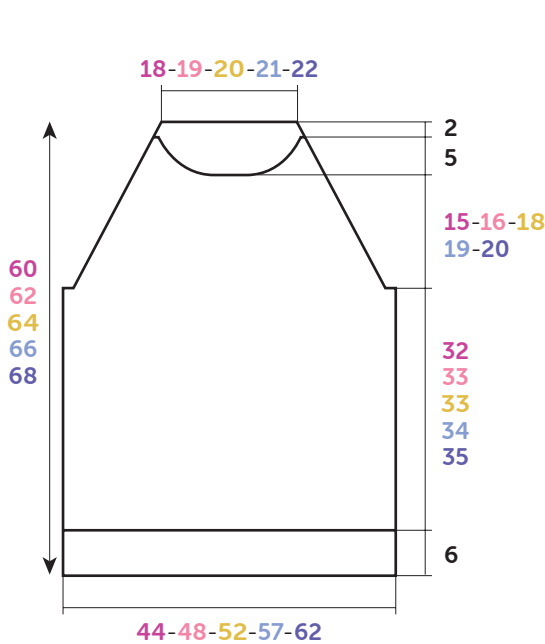
À 38-39-39-40-41 cm (92-94-94-96-100 rgs) de hauteur totale, pour le raglan de chaque côté rabattre 3-3-4-4-5 m., puis diminuer à 4 m. du bord :

**S** : \* tous les 2 rgs 2 x 1 m., tous les 4 rgs 1 x 1 m. \*, tricoter 5 fois de \* à \*, puis tous les 2 rgs 2 x 1 m.,

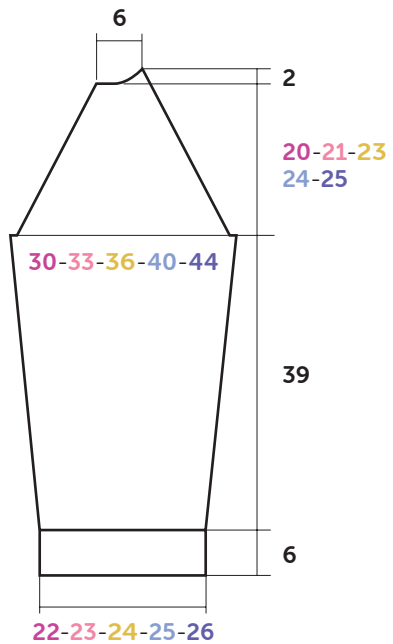
**M** : \* tous les 2 rgs 2 x 1 m., tous les 4 rgs 1 x 1 m. \*, tricoter 4 fois de \* à \*, puis tous les 2 rgs 8 x 1 m.,

**L** : \* tous les 2 rgs 2 x 1 m., tous les 4 rgs 1 x 1 m. \*, tricoter 5 fois de \* à \*, puis tous les 2 rgs 6 x 1 m.,

**XL** : \* tous les 2 rgs 2 x 1 m., tous les 4 rgs 1 x 1 m. \*, tricoter 3 fois de \* à \*, puis tous les 2 rgs 16 x 1 m.,



DOS-DEVANT



MANCHE GAUCHE

**Croquis, mesures en cm**

**XXL** : \* tous les 2 rgs 2 x 1 m., tous les 4 rgs 1 x 1 m. \*, tricoter 2 fois de \* à \*, puis tous les 2 rgs 21 x 1 m., **mais entre-temps, pour l'encolure à 53-55-57-59-61 cm (128-132-138-142-148 rgs)** de hauteur totale, rabattre les **23-25-27-29-31 m.** centrales, continuer chaque côté séparément en rabattant côté encolure tous les 2 rgs 1 x 4 m., 1 x 3 m., 1 x 2 m., 2 x 1 m. et les 6 m. restantes.

**MANCHE GAUCHE :**

Monter **39-41-43-45-47 m.** Blé aig. n° 4. Tricoter **6 cm (16 rgs)** côtes 1/1 en commençant et terminant par :

**S - L et XXL** : 1 m. envers.

**M et XL** : 1 m. endroit.

Continuer côtes perlées rayures **B** aig. n° 4,5 en augmentant de chaque côté à 1 m. du bord :

**S** : 7 x 1 m. tous les 18 rgs.

**M** : 3 x 1 m. tous les 16 rgs, 6 x 1 m. tous les 14 rgs.

**L** : 7 x 1 m. tous les 14 rgs, 3 x 1 m. tous les 12 rgs.

**XL** : 8 x 1 m. tous les 12 rgs, 4 x 1 m. tous les 10 rgs.

**XXL** : 9 x 1 m. tous les 10 rgs, 6 x 1 m. tous les 8 rgs.

Puis, continuer sur les **53-59-63-69-77 m.** obtenues.

**Raglan :**

À **45 cm (164 rgs)** de hauteur totale, de chaque côté rabattre **2-3-3-4-4 m.**, puis diminuer à 4 m. du bord à droite :

**S** : 9 x 2 m. tous les 8 rgs, 1 x 2 m. tous les 6 rgs,

**M** : 8 x 2 m. tous les 8 rgs, 3 x 2 m. tous les 6 rgs,

**L** : 9 x 2 m. tous les 8 rgs, 3 x 2 m. tous les 6 rgs,

**XL** : 8 x 2 m. tous les 8 rgs, 5 x 2 m. tous les 6 rgs,

**XXL** : 4 x 2 m. tous les 8 rgs, 11 x 2 m. tous les 6 rgs,

**en même temps, diminuer à gauche :**

**S** : 9 x 2 m. tous les 8 rgs,

**M** : 8 x 2 m. tous les 8 rgs, 2 x 2 m. tous les 6 rgs,

**L** : 9 x 2 m. tous les 8 rgs, 2 x 2 m. tous les 6 rgs,

**XL** : 8 x 2 m. tous les 8 rgs, 4 x 2 m. tous les 6 rgs,

**XXL** : 4 x 2 m. tous les 8 rgs, 10 x 2 m. tous les 6 rgs,

puis, rabattre **à gauche** tous les 4 rgs 1 x 2 m. ; tous les 2 rgs 3 x 1 m. et les 6 m. restantes.

**Pour diminuer 2 m. à 4 m. du bord** : Tricoter 4 m., 3 m. ensemble endroit, continuer le rg et lorsqu'il reste 7 m. sur l'aig. gauche, tricoter 1 surjet double et terminer le rg.

**MANCHE DROITE :**

Comme la manche gauche en tricotant le raglan en sens inverse.

**COL :**

Monter **107-111-115-117-121 m.** Blé aig. n° 4. Tricoter **8 cm** côtes 1/1 et laisser les m. en attente.

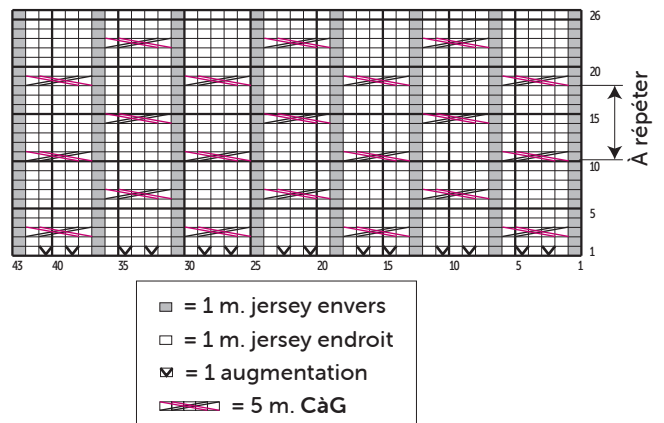
**FINITIONS :**

Assembler les raglans.

Poser à points arrière le col au bord de l'encolure. Puis, assembler les petits côtés.

Faire la couture des manches et des côtés du pull.

**POINT TORSADÉ**





M 2 9 5 0

## Bretonse trui met kabels

### Moeilijkheidsgraad

**BBBBBB** Gevorderde

### Maten

S M L XL XXL

### Aantal ballen in DOUCELAINÉ

10 10 11 12 13 Blé 10892

3 4 4 4 5 Marin 10890

### Benodigdheden

Breinaalden nr. 4 en nr. 4,5.

2 kabelnaalden

## Toelichting

### Links kruisen = lkr.

**5 st. lkr.** : 1 st. op een 1e kabelnld. voor het werk zetten, de volgende 3 st. op de 2e kabelnld. achter het werk zetten, de volgende st. recht breien, dan de 3 st. van de 2e kabelnld. recht breien en de st. van de 1e kabelnld. recht breien.

**1 dubbele st. recht** : de rechternld. in het midden van de st. steken die onder de te breien st. ligt en 1 st. recht breien, dan de st. van de linkernld. laten vallen.

## Gebruikte steken

**BOORDSTEEK 1/1**, nld. nr. 4.

**RECHTE TRICOTSTEEK**, nld. nr. 4,5.

**KABELSTEEK**, nld. nr. 4,5. Over 43 st. De teltekening volgen.

**PARELBOORDSTEEK**, nld. nr. 4,5. Over een oneven aantal st.

**1e nld. (goede kant van het werk)** : 1 st. recht, 1 st. averecht, 1 st. recht, 1 st. averecht, 1 st. recht en zo verder...

**2e nld.** : 1 st. averecht, **1 dubbele st. recht**, 1 st. averecht, **1**

**dubbele st. recht**, 1 st. averecht en zo verder...

Deze 2 nld. herhalen.

**Streep A** : 4 nld. Marin, 8 nld. Blé breien. Deze 12 nld. herhalen.

**Strepen B** : breien : 5 nld. Blé, \* 6 nld. Marin, 12 nld. Blé \*, herhalen van \* tot \*.

## Proeflapjes

Voor het slagen van je model is het belangrijk om de proeflapjes te breien (zie tips en raad op [bergeredefrance.nl/conseils](http://bergeredefrance.nl/conseils)).

Een vierkant van 10 cm in gestreepte rechte tricotsteek = 18 st. en 24 nld.

43 st. gestreepte kabelsteek = 15 cm breed

Een vierkant van 10 cm in parelboordsteek = 17 st. et 38 nld.

## Uitvoering van de trui

### RUGPAND :

Met nld. nr. 4 en Blé **81-89-95-105-113** st. opzetten en 6 cm (**16** nld.) boordsteek 1/1 breien.

Met nld. nr. 4,5 verder breien in rechte tricotsteek en hierbij **4-6-6-8-2** nld. Blé breien, dan verder breien in strepen **A**.

### Raglan :

OP **38-39-39-40-41** cm (**92-94-94-96-100** nld.) totale hoogte aan beide kanten **3-3-4-4-5** st. afkanten, dan op 4 st. uit de kant minderen voor :

**S** : \* elke 2e nld. 2 x 1 st., elke 4e nld. 1 x 1 st. \*, 6 keer breien van \* tot \*, dan elke 2e nld. 2 x 1 st.

**M** : \* elke 2e nld. 2 x 1 st., elke 4e nld. 1 x 1 st. \*, 4 keer breien van \* tot \*, dan elke 2e nld. 11 x 1 st.

**L** : \* elke 2e nld. 2 x 1 st., elke 4e nld. 1 x 1 st. \*, 5 keer breien van \* tot \*, dan elke 2e nld. 9 x 1 st.

**XL** : \* elke 2e nld. 2 x 1 st., elke 4e nld. 1 x 1 st. \*, 3 keer breien van \* tot \*, dan elke 2e nld. 19 x 1 st.

**XXL** : \* elke 2e nld. 2 x 1 st., elke 4e nld. 1 x 1 st. \*, 2 keer breien van \* tot \*, dan elke 2e nld. 24 x 1 st.

**Voor het minderen van 1 st. op 4 st. uit de kant** : 4 st. recht, 2 st. samen recht breien, de nld. verder breien en als er nog 6 st. op de linkernld. over zijn, dan 1 overhaling en 4 st. recht breien.

Na de laatste raglanmindering **1** nld. breien over de overige **35-37-39-41-43** st. en ze dan afkanten **voor de hals**.

### VOORPAND :

Met nld. nr. 4 en Blé **81-89-95-105-113** st. opzetten, 6 cm (**16** nld.) boordsteek 1/1 breien en hierbij beginnen en eindigen voor :

**S - M - XL en XXL** : met 1 st. averecht,

**L** : met 1 st. recht,

**maar** in de laatste nld. aan elke kant 1 st. meerderen (= **83-91-97-107-115** st.).

Met nld. nr. 4,5 verder breien in strepen als voor het rugpand en hierbij breien :

**27-31-34-39-43** st. rechte tricotsteek,

**43** st. kabelsteek en hierbij over de 1e nld. **14** meerderingen verdelen (zie plaats op de teltekening),

**27-31-34-39-43** st. rechte tricotsteek.

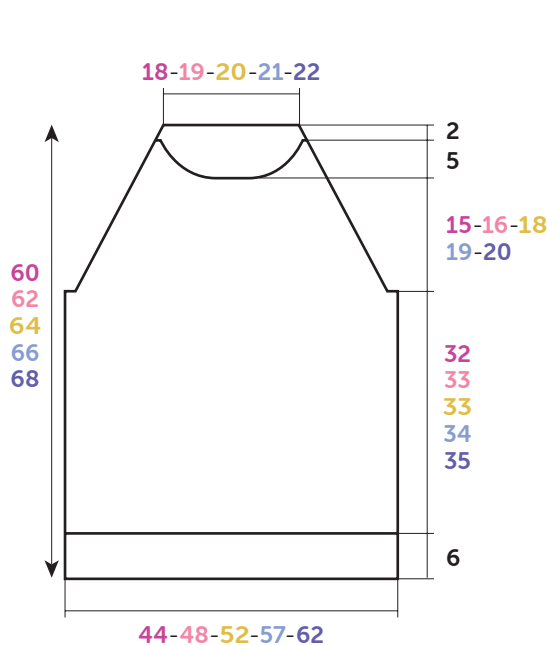
Aan het eind van de 1e nld. krijg je **97-105-111-121-129** st.

### Raglan en hals :

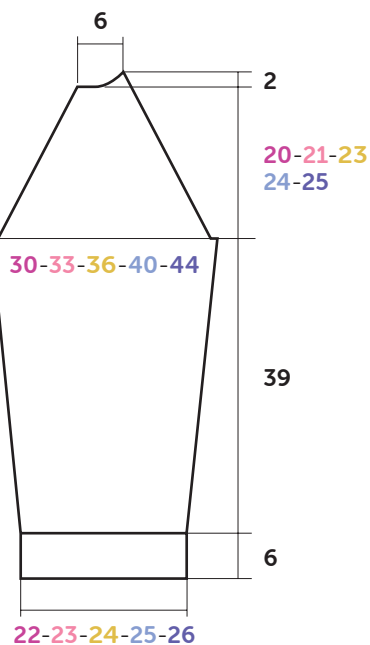
OP **38-39-39-40-41** cm (**92-94-94-96-100** nld.) totale hoogte **voor de raglan** aan beide kanten **3-3-4-4-5** st. afkanten, dan op 4 st. uit de kant minderen voor :

**S** : \* elke 2e nld. 2 x 1 st., elke 4e nld. 1 x 1 st. \*, 5 keer breien van \* tot \*, dan elke 2e nld. 2 x 1 st.,

**M** : \* elke 2e nld. 2 x 1 st., elke 4e nld. 1 x 1 st. \*, 4 keer breien



RUG- EN VOORPAND



LINKERMOUW

Tekening, maten in cm

van \* tot \*, dan elke 2e nld. 8 x 1 st.,

**L** : \* elke 2e nld. 2 x 1 st., elke 4e nld. 1 x 1 st. \*, 5 keer breien van \* tot \*, dan elke 2e nld. 6 x 1 st.,

**XL** : \* elke 2e nld. 2 x 1 st., elke 4e nld. 1 x 1 st. \*, 3 keer breien van \* tot \*, dan elke 2e nld. 16 x 1 st.,

**XXL** : \* elke 2e nld. 2 x 1 st., elke 4e nld. 1 x 1 st. \*, 2 keer breien van \* tot \*, dan elke 2e nld. 21 x 1 st.,

**maar ondertussen voor de hals** op 53-55-57-59-61 cm (128-132-138-142-148 nld.) totale hoogte de middelste 23-25-27-29-31 st. afkanten, elke kant apart verder breien en hierbij aan de halskant elke 2e nld. 1 x 4 st., 1 x 3 st., 1 x 2 st., 2 x 1 st. en de overige 6 st. afkanten.

#### LINKERMOUW :

Met nld. nr. 4 en Blé 39-41-43-45-47 st. opzetten, 6 cm (16 nld.) boordsteek 1/1 breien en hierbij beginnen en eindigen voor :

**S** - **L** en **XXL** : met 1 st. averecht.

**M** en **XL** : met 1 st. recht.

Met nld. nr. 4,5 verder breien in parelboordsteek strepen **B** en hierbij aan beide kanten op 1 st. uit de kant meerderen voor :

**S** : 7 x 1 st. elke 18e nld.

**M** : 3 x 1 st. elke 16e nld., 6 x 1 st. elke 14e nld.

**L** : 7 x 1 st. elke 14e nld., 3 x 1 st. elke 12e nld.

**XL** : 8 x 1 st. elke 12e nld., 4 x 1 st. elke 10e nld.

**XXL** : 9 x 1 st. elke 10e nld., 6 x 1 st. elke 8e nld.

Dan verder breien over de verkregen 53-59-63-69-77 st.

#### Raglan :

OP 45 cm (164 nld.) totale hoogte aan beide kanten 2-3-3-4-4 st. afkanten, dan op 4 st. uit de kant **rechts** minderen voor :

**S** : 9 x 2 st. elke 8e nld., 1 x 2 st. elke 6e nld.,

**M** : 8 x 2 st. elke 8e nld., 3 x 2 st. elke 6e nld.,

**L** : 9 x 2 st. elke 8e nld., 3 x 2 st. elke 6e nld.,

**XL** : 8 x 2 st. elke 8e nld., 5 x 2 st. elke 6e nld.,

**XXL** : 4 x 2 st. elke 8e nld., 11 x 2 st. elke 6e nld.,

**tegelijk links** minderen voor:

**S** : 9 x 2 st. elke 8e nld.,

**M** : 8 x 2 st. elke 8e nld., 2 x 2 st. elke 6e nld.,

**L** : 9 x 2 st. elke 8e nld., 2 x 2 st. elke 6e nld.,

**XL** : 8 x 2 st. elke 8e nld., 4 x 2 st. elke 6e nld.,

**XXL** : 4 x 2 st. elke 8e nld., 10 x 2 st. elke 6e nld., dan **links** elke 4e nld. 1 x 2 st. ; elke 2e nld. 3 x 1 st. en de overige 6 st. afkanten.

**Voor het minderen van 2 st. op 4 st. uit de kant** : 4 st., 3 st. samen recht breien, de nld. verder breien en als er nog 7 st. op de linkernld. over zijn, dan 1 dubbele overhaling breien en de nld. uitbreien.

#### RECHTERMOUW :

Als de linkermouw, maar de raglan in spiegelbeeld breien.

#### COL :

Met nld. nr. 4 en Blé 107-111-115-117-121 st. opzetten, 8 cm boordsteek 1/1 breien en dan de st. laten wachten.

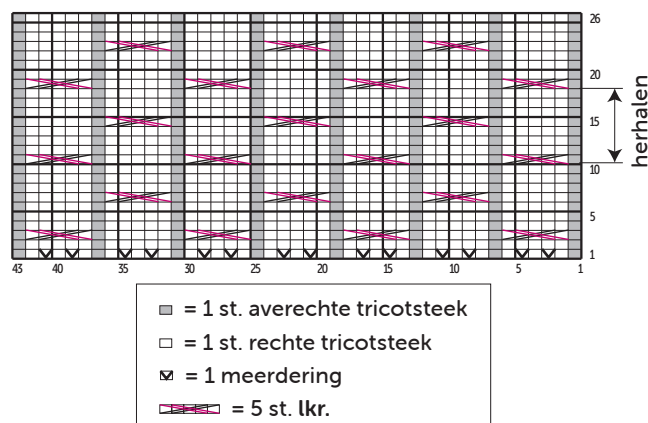
#### AFWERKING :

De raglannaden aan elkaar naaien.

De col met de stiksteek langs de hals naaien, dan de zijkantjes aan elkaar naaien.

De mouw- en zijnaden van de trui aan elkaar naaien.

#### KABELSTEEK





M 2 9 5 0

## Cabled navy sweater

### Level of difficulty

**BBBBB** Experienced

### Sizes

S M L XL XXL

### Number of balls, using, DOUCELAINE

10 10 11 12 13 Blé 10892 (A)

3 4 4 4 5 Marin 10890 (B)

### Needles and notions

4.0 mm and 4.5 mm needles.

2 cable needles (CN)

## Abbreviations

### Left cross = CL

**5 CL:** Slip 1 st to a 1st CN in front of work, slip the next 3 sts on a 2nd CN at back of work, k the next st, then k the 3 sts from 2nd CN and k the st from 1st CN.

**k 1 D:** Insert right hand needle into st located directly below next st on left hand needle, knit that stitch, and drop the st from left hand needle..

## Stitches used

**1/1 RIB**, using 4.0 mm needles.

**STOCKING STITCH (ST ST)**, using 4.5 mm needles.

**CABLE PATTERN (CABLE PATT)**, using 4.5 mm needles. Worked over 43 sts. Foll chart.

**SHAKER RIB STITCH (SHAKER RIB ST)**, using 4.5 mm needles. Worked on an uneven number of sts.

**Row 1 (RS):** k 1, p 1, k 1, p 1, k 1 and so on...

**Row 2:** p 1, k 1 D, p 1, k 1 D, p 1 and so on...

Rep those 2 rows.

**Stipe A:** Work 4 rows with B, 8 rows with A. Rep those 12 rows.

**Stripes B:** Work 5 rows with A, \* 6 rows with B, 12 rows with A \*, rep from \* to \*.

## Tension/Gauge

To achieve a good result, it is essential to make tension squares (see our tips and tricks on [bergeredefrance.com/advices](http://bergeredefrance.com/advices)).

18 sts and 24 rows in striped St st = 10 cm (4 in) square.

43 sts in striped Cable patt = 15 cm (6 in) wide.

17 sts and 38 rows in Shaker rib st = 10 cm (4 in) square.

## To make the sweater

### BACK:

Using 4.0 mm needles and A, cast on **81-89-95-105-113** sts. Work 6 cm (2¼ in) [**16** rows] in 1/1 Rib.

Change to 4.5 mm needles and St st, working **4-6-6-8-2** rows with A, then cont in stripes **A** until work measures **38-39-39-40-41** cm (**15-15¼-15¼-15¾-16¼** in) [**92-94-94-96-100** rows] total.

### Raglan:

Cast off **3-3-4-4-5** sts at the beg of the next 2 rows, then dec at each end, 4 sts in from edge:

**S:** \* every RS row twice 1 st, every 4th row once 1 st \*, work 6 times from \* to \*, then every RS row twice 1 st

**M:** \* every RS row twice 1 st, every 4th row once 1 st \*, work 4 times from \* to \*, then every RS row 11 times 1 st

**L:** \* every RS row twice 1 st, every 4th row once 1 st \*, work 5 times from \* to \*, then every RS row 9 times 1 st

**XL:** \* every RS row twice 1 st, every 4th row once 1 st \*, work 3 times from \* to \*, then every RS row 19 times 1 st

**XXL:** \* every RS row twice 1 st, every 4th row once 1 st \*, work 2 times total from \* to \*, then every RS row 24 times 1 st.

**To decrease 1 st, 4 sts in from edge:** K 4, k2 tog, cont row until 6 sts rem on left needle, sl 1, k1, pss0, k 4.

After the last raglan dec, work 1 row on the **35-37-39-41-43** rem sts and cast them off **for neck**.

### FRONT:

Using 4.0 mm needles and A, cast on **81-89-95-105-113** sts. Work 6 cm (2¼ in) [**16** rows] in 1/1 Rib, starting and ending with:

**S - M - XL and XXL:** p 1,

**L:** k 1,

**but** on last row, inc 1 st at each end (= **83-91-97-107-115** sts).

Change to 4.5 mm needles and stripes as for back, working:

**27-31-34-39-43** sts in St st,

**43** sts in Cable patt and inc 14 sts evenly spaced on 1st row (see placement on chart),

**27-31-34-39-43** sts in St st.

At the end of 1st row, there are **97-105-111-121-129** sts.

Cont as set until work measures **38-39-39-40-41** cm (**15-15¼-15¼-15¾-16¼** in) [**92-94-94-96-100** rows] total.

### Raglan and neck:

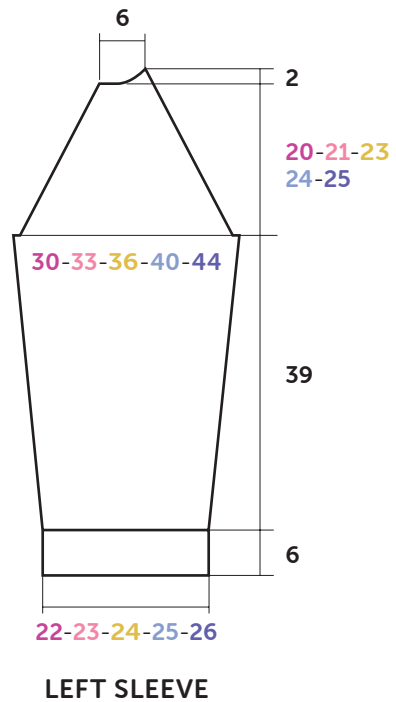
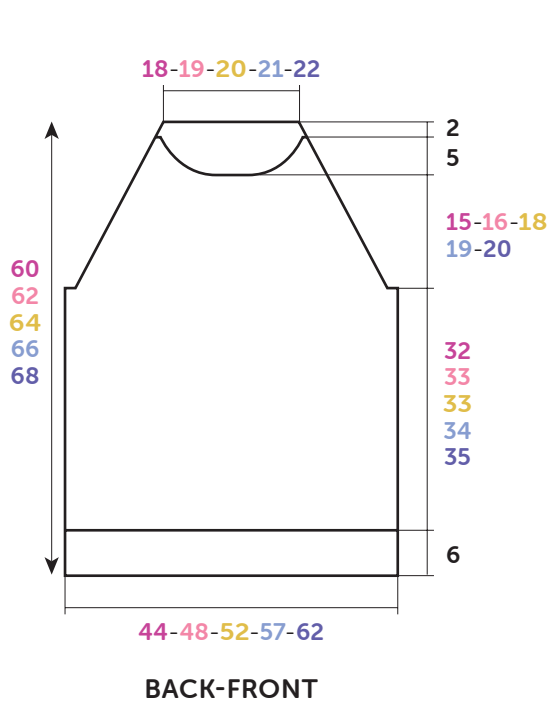
**For the raglan** cast off **3-3-4-4-5** sts at the beg of the next 2 rows, then dec at each end, 4 sts in from edge:

**S:** \* every 2nd row twice 1 st, every 4th row once 1 st \*, work 5 times from \* to \*, then every 2nd row twice 1 st,

**M:** \* every 2nd row twice 1 st, every 4th row once 1 st \*, work 4 times from \* to \*, then every 2nd row 8 times 1 st,

**L:** \* every 2nd row twice 1 st, every 4th row once 1 st \*, work 5 times from \* to \*, then every 2nd row 6 times 1 st,

**XL:** \* every 2nd row twice 1 st, every 4th row once 1 st \*, work



Diagram, measurements in cm

3 times from \* to \*, then every 2nd row 16 times 1 st,  
**XXL:** \* every 2nd row twice 1 st, every 4th row once 1 st \*,  
 work 2 times total from \* to \*, then every 2nd row 21 times  
 1 st,  
**but meanwhile, for neck** when work measures **53-55-57-59-61**  
 cm (**20¾-21¾-22½-23¼-24** in) [**128-132-138-142-148** rows] total,  
 cast off the **23-25-27-29-31** center sts, continue each side separately  
 and cast off on neck side every 2nd row once 4 sts, once 3 sts,  
 once 2 sts, twice 1 st and the 6 rem sts.

**LEFT SLEEVE:**

Using 4.0 mm needles and A, cast on **39-41-43-45-47** sts.  
 Work **6 cm (2¼ in) [16 rows]** in 1/1 Rib, starting and ending with:

**S - L and XXL:** p 1.

**M and XL:** k 1.

Change to 4.5 mm needles, Shaker rib st and stripes **B** and inc at each end, 1 st in from edge:

**S:** 7 times 1 st every 18th row.

**M:** 3 times 1 st every 16th row, 6 times 1 st every 14th row.

**L:** 7 times 1 st every 14th row, 3 times 1 st every 12th row.

**XL:** 8 times 1 st every 12th row, 4 times 1 st every 10th row.

**XXL:** 9 times 1 st every 10th row, 6 times 1 st every 8th row.

Then cont on the **53-59-63-69-77** sts obtained until work measures **45 cm (17¾ in) [164 rows]** total.

**Raglan:**

Cast off **2-3-3-4-4** sts at the beg of the next 2 rows, then dec as foll, 4 sts in from edge **on right edge:**

**S:** 9 times 2 sts every 8th row, once 2 sts every 6th row,

**M:** 8 times 2 sts every 8th row, 3 times 2 sts every 6th row,

**L:** 9 times 2 sts every 8th row, 3 times 2 sts every 6th row,

**XL:** 8 times 2 sts every 8th row, 5 times 2 sts every 6th row,

**XXL:** 4 times 2 sts every 8th row, 11 times 2 sts every 6th row,

**at the same time, dec as foll on left edge:**

**S:** 9 times 2 sts every 8th row,

**M:** 8 times 2 sts every 8th row, twice 2 sts every 6th row,

**L:** 9 times 2 sts every 8th row, twice 2 sts every 6th row,

**XL:** 8 times 2 sts every 8th row, 4 times 2 sts every 6th row,  
**XXL:** 4 times 2 sts every 8th row, 10 times 2 sts every 6th row,  
 Then, cast off **on left edge** every 4th row once 2 sts ; every  
 2nd row 3 times 1 st and the 6 rem sts.

**To decrease 2 sts, 4 sts in from edge:** Work 4 sts, k 3 tog,  
 cont row until 7 sts rem on left needle, sl 1, k2 tog, pssso and  
 work row to end.

**RIGHT SLEEVE:**

Work as for left sleeve, reversing raglan shapings.

**COLLAR:**

Using 4.0 mm needles and A, cast on **107-111-115-117-121**  
 sts. Work **8 cm (3¼ in)** in 1/1 Rib and leave the sts on hold.

**FINISHING:**

Join raglans.

**CABLE PATTERN**

