

M 2 9 5 3

Pull à torsades col zippé

Kabeltrui met ritscol — Zip neck cabled sweater

Un savoir-faire depuis 1946

La fabrication de la laine à tricoter est un savoir-faire chez Bergère de France depuis 1946. Depuis tout ce temps, nous préparons les matières premières et les transformons dans nos ateliers. En choisissant la laine Bergère de France, vous achetez directement chez le fabricant.



Une filature

CERTIFIÉE OEKO-TEX DEPUIS 2023



*“ Vous avez la garantie
d’un produit sain pour
la famille et bébé !*

Depuis 2023, Bergère de France est certifié OEKO-TEX Classe 1. Cela indique que nos fils à tricoter sont fabriqués dans notre filature en l’absence de substances nocives dans des proportions pouvant présenter un risque pour la santé. Vous pouvez être assuré(e) de disposer d’un produit sain pour vous, votre famille et votre bébé.

Flasher-moi !



STANDARD
100

CQ 1317/1
IFTH

Édité par Bergère de France

bergeredefrance.fr

bergere-de-france.be

nl.bergere-de-france.nl

bergeredefrance.co.uk



M 2 9 5 3

Pull à torsades col zippé

Le niveau de difficulté

BBBBB Intermédiaire

Les tailles

S M L XL XXL

Le nombre de pelates en, DOUCELAINE

16 17 18 19 21 Mélissa 10088

Le matériel

Les aiguilles n° 4 et n° 4,5.

L'aiguille à torsades.

1 fermeture non séparable longueur 25 cm réf. 43727.

La légende

Croisée à gauche = CàG

6 m. CàG : Glisser 3 m. sur l'aig. à torsades devant le travail, tricoter les 3 m. suivantes à l'endroit, puis les 3 m. de l'aig. à torsades à l'endroit.

Les points employés

CÔTES 2/2, aig. n° 4.

POINT DE BLÉ, aig. n° 4,5.

JERSEY ENDROIT et JERSEY ENVERS, aig. n° 4,5.

POINT DE GODRON, aig. n° 4,5.

Tricoter **2 rgs jersey endroit, 2 rgs jersey envers**. Répéter ces 4 rgs.

TORSADE, aig. n° 4,5. Sur 14 m.

1er rg (endroit du travail) et 3ème rg : 2 m. endroit, 2 m. envers, 6 m. endroit, 2 m. envers, 2 m. endroit.

2ème rg et tous les rgs pairs : 2 m. envers, 2 m. endroit, 6 m. envers, 2 m. endroit, 2 m. envers.

5ème rg : 2 m. endroit, 2 m. envers, 6 m. CàG, 2 m. envers, 2 m. endroit.

7ème et 9ème rgs : 2 m. endroit, 2 m. envers, 6 m. endroit, 2 m. envers, 2 m. endroit.

11ème rg : Reprendre au 5ème rg.

L'échantillon

Pour réussir votre modèle, il est important de tricoter l'échantillon (consulter nos astuces et conseils sur bergeredefrance.fr/conseils).

Un carré de 10 cm point de blé = 24 m. et 26 rgs.

La réalisation du pull

DOS :

Monter **110-118-130-138-150** m. aig. n° 4. Tricoter **5 cm (12 rgs)** côtes 2/2, **mais** au dernier rg **pour S et L** diminuer 1 m., **M - XL et XXL** augmenter 1 m. (= **109-119-129-139-151** m.).

Continuer point de blé aig. n° 4,5.

Changement de point :

À **35-36-37-37-38** cm (**90-92-94-94-96** rgs) de hauteur totale, tricoter **14 rgs** point de godron, **mais** :

– **au 1er rg**, répartir **26-28-32-34-38** diminutions (= **83-91-97-105-113** m.).

– **au 14ème rg**, répartir **26-28-32-34-38** augmentations.

Sur les **109-119-129-139-151** m. obtenues, continuer en tricotant :

5-10-15-20-26 m. point de blé,

2 m. jersey envers, 14 m. torsade, 2 m. jersey envers,

*** 9 m. point de blé, 2 m. jersey envers, 14 m. torsade, 2 m. jersey envers ***, tricoter 3 fois de * à *,

puis terminer par **5-10-15-20-26** m. point de blé.

Emmanchures :

À **43-44-45-45-46** cm (**116-118-120-120-122** rgs) de hauteur totale, rabattre de chaque côté tous les 2 rgs :

S : 2 x 2 m., 2 x 1 m.

M : 1 x 3 m., 1 x 2 m., 2 x 1 m.

L : 1 x 3 m., 1 x 2 m., 3 x 1 m.

XL : 1 x 3 m., 2 x 2 m., 2 x 1 m.

XXL : 2 x 3 m., 2 x 2 m., 3 x 1 m.

Puis, continuer sur les **97-105-113-121-125** m. restantes.

Changement de point :

À **50-52-54-56-58** cm (**134-138-144-148-154** rgs) de hauteur totale **en continuant les torsades**, tricoter en suivant la **grille n° 1** selon la taille à réaliser :

– **après le 1er rg**, il reste **79-83-87-91-93** m.

– **après le 11ème rg**, on obtient **97-105-113-121-125** m.

Après le 18ème rg de la grille, reprendre au 15ème rg.

Épaules et encolure :

À **64-66-68-70-72** cm (**170-174-180-184-190** rgs) de hauteur totale, **pour les épaules** rabattre de chaque côté tous les 2 rgs :

S : 4 x 7 m.,

M : 2 x 7 m., 2 x 8 m.,

L : 3 x 8 m., 1 x 9 m.,

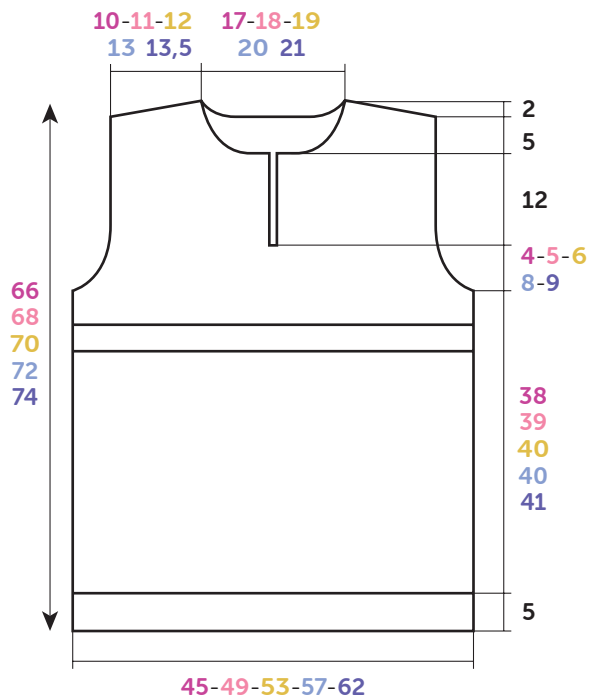
XL : 4 x 9 m.,

XXL : 3 x 9 m., 1 x 10 m.,

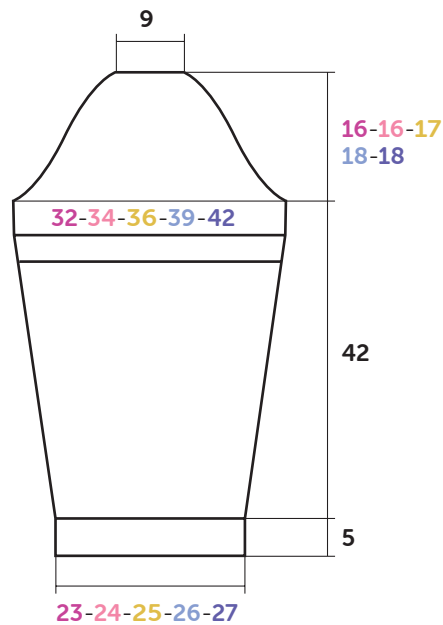
en même temps que la 1ère diminution d'épaule, **pour l'encolure** rabattre les **31-35-37-39-41** m. centrales, continuer chaque côté séparément en rabattant côté encolure tous les 2 rgs 1 x 3 m., 1 x 2 m.

DEVANT :

Tricoter comme au dos jusqu'aux emmanchures.



DOS-DEVANT



MANCHE

Croquis, mesures en cm

Emmanchures :

Rabattre comme au dos, puis continuer sur les 97-105-113-121-125 m. restantes.

Ouverture :

À 47-49-51-53-55 cm (126-130-136-140-146 rgs) de hauteur totale, rabattre la m. centrale, puis continuer chaque côté séparément.

Changement de point :

À 50-52-54-56-58 cm (134-138-144-148-154 rgs) de hauteur totale **en continuant les torsades**, tricoter 14 rgs en suivant la grille n° 1 selon la taille à réaliser :

– après le 1er rg, de chaque côté il reste 39-41-43-45-46 m.

– après le 11ème rg, de chaque côté on obtient 48-52-56-60-62 m.

Après le 18ème rg de la grille, reprendre au 15ème rg.

Encolure :

À 59-61-63-65-67 cm (158-162-168-172-178 rgs) de hauteur totale, rabattre côté ouverture tous les 2 rgs 1 x 11-13-14-15-16 m., 1 x 3 m., 2 x 2 m., 2 x 1 m.

Épaules :

Rabattre comme au dos.

MANCHES :

Monter 58-58-62-66-66 m. aig. n° 4. Tricoter 5 cm (12 rgs) côtes 2/2, **mais** au dernier rg pour S et XL diminuer 1 m., M - L et XXL augmenter 1 m. (= 57-59-63-65-67 m.).

Continuer point de blé aig. n° 4,5 en augmentant de chaque côté :

S : 5 x 1 m. tous les 8 rgs, 7 x 1 m. tous les 6 rgs.

M : 2 x 1 m. tous les 8 rgs, 11 x 1 m. tous les 6 rgs.

L : 14 x 1 m. tous les 6 rgs.

XL : 12 x 1 m. tous les 6 rgs, 3 x 1 m. tous les 4 rgs.

XXL : 6 x 1 m. tous les 6 rgs, 12 x 1 m. tous les 4 rgs.

Puis, continuer sur les 81-85-91-95-103 m. obtenues.

À 39 cm (100 rgs) de hauteur totale, tricoter 14 rgs point de godron, **mais** :

– au 1er rg, répartir 20-21-22-23-25 diminutions (= 61-64-69-72-78 m.).

– au 14ème rg, répartir 28-29-30-35-37 augmentations.

Sur les 89-93-99-107-115 m. obtenues, continuer en suivant la grille n° 2 selon la taille à réaliser.

Tête de manche et changement de point :

À 47 cm (126 rgs) de hauteur totale, pour la tête de manche rabattre de chaque côté tous les 2 rgs :

S : 1 x 3 m., 3 x 2 m., 12 x 1 m., 4 x 2 m., 1 x 3 m. et les 25 m. restantes,

M : 1 x 3 m., 4 x 2 m., 10 x 1 m., 5 x 2 m., 1 x 3 m. et les 25 m. restantes,

L : 1 x 3 m., 5 x 2 m., 10 x 1 m., 4 x 2 m., 2 x 3 m. et les 25 m. restantes,

XL : 2 x 3 m., 5 x 2 m., 9 x 1 m., 5 x 2 m., 2 x 3 m. et les 25 m. restantes,

XXL : 1 x 4 m., 3 x 3 m., 3 x 2 m., 10 x 1 m., 3 x 2 m., 2 x 3 m., 1 x 4 m. et les 25 m. restantes,

mais entre-temps, pour le changement de point à 55 cm (146 rgs) de hauteur totale, pendant 14 rgs en continuant les torsades, remplacer les m. jersey envers et point de blé par des m. point de godron, mais :

– au 1er rg, sur les 13 m. centrales répartir 6 diminutions.

– au 13ème rg, sur les 7 m. centrales répartir 6 augmentations.

Puis, continuer en remplaçant les m. point de godron par des m. jersey envers et point de blé comme précédemment.

COL :

Monter 124-128-132-136-140 m. aig. n° 4. Tricoter 8 cm côtes 2/2 et laisser les m. en attente.

FINITIONS :

Assembler les épaules.

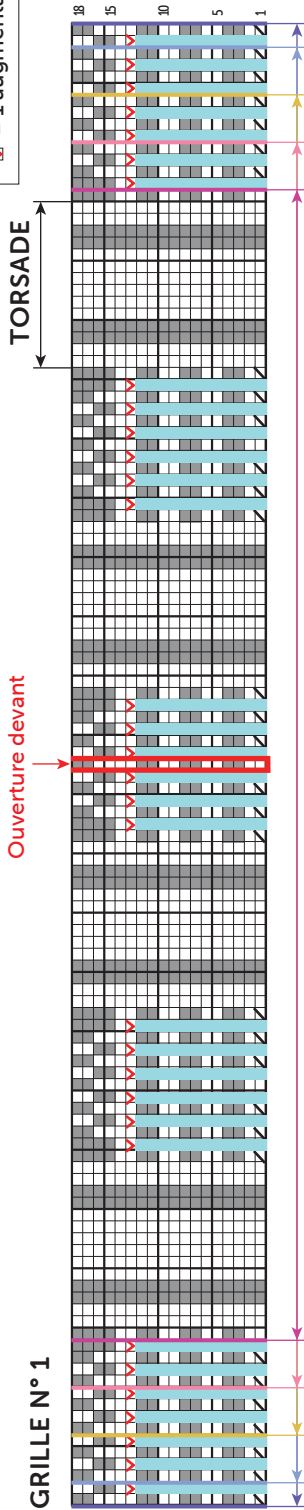
Poser à points arrière le col au bord de l'encolure.

De chaque côté de l'ouverture, en tricotant relever 43 m. aig. n° 4, puis rabattre toutes les m. en les tricotant endroit sur l'envers du travail.

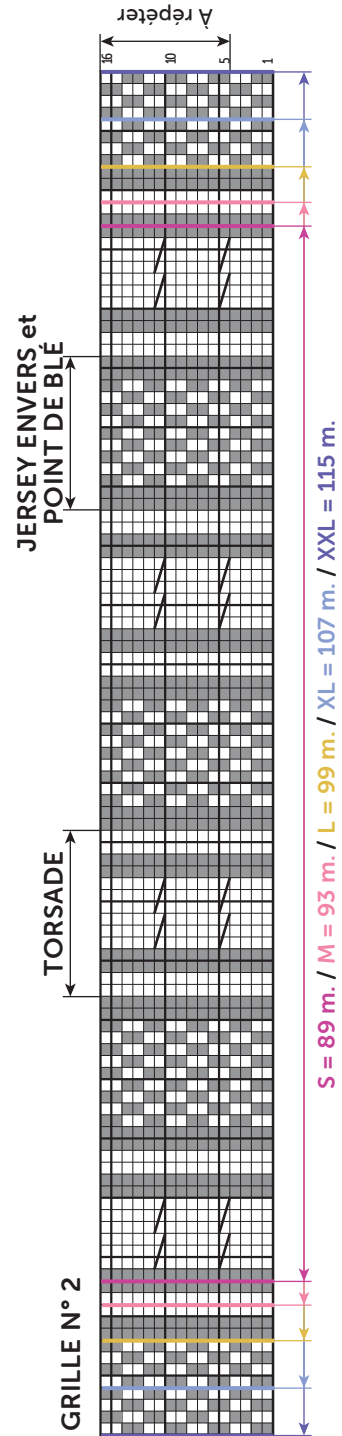
Coudre la tête des manches au bord des emmanchures.
 Faire les coutures des manches et des côtés du pull.
 Coudre la fermeture.

Attention, les croisements de m. ne sont pas représentés sur la grille.

- = 1 m. jersey endroit
- = 1 m. jersey envers
- ▨ = 2 m. ensemble endroit
- ▩ = m. supprimée
- ⊠ = 1 augmentation



Au 1er rg : S = 79 m. / M = 83 m. / L = 87 m. / XL = 91 m. / XXL = 93 m.
 Après le 13ème rg : S = 97 m. / M = 105 m. / L = 113 m. / XL = 121 m. / XXL = 125 m.



- = 1 m. jersey envers
- = 1 m. jersey endroit
- ▨ = 6 m. croisées à gauche



M 2 9 5 3

Kabeltrui met ritscol

Moeilijkheidsgraad

BBBBB Intermediair

Maten

S M L XL XXL

Aantal ballen in Doucelaine

16 17 18 19 21 Mélissa 10088

Benodigheden

Breinaalden nr. 4 en nr. 4,5.

Kabelnaald.

1 rits lengte 25 cm art. 43727.

Toelichting

Links kruisen = lkr.

6 st. lkr. : 3 st. op de kabelnld. voor het werk plaatsen, de volgende 3 st. recht breien, dan de 3 st. van de kabelnld. recht breien.

Gebruikte steken

BOORDSTEEK 2/2, nld. nr. 4.

DUBBELE GERSTEKORREL, nld. nr. 4,5.

RECHTE TRICOTSTEEK en **AVERECHTE TRICOTSTEEK**, nld. nr. 4,5.

RICHELSTEEK, nld. nr. 4,5.

2 nld. rechte tricotsteek, **2 nld.** averechte tricotsteek breien. Deze 4 nld. herhalen.

KABEL, nld. nr. 4,5. Over 14 st.

1e nld. (goede kant van het werk) en 3e nld. : 2 st. recht, 2 st. averecht, 6 st. recht, 2 st. averecht, 2 st. recht.

2e nld. en alle even nld. : 2 st. averecht, 2 st. recht, 6 st.

averecht, 2 st. recht, 2 st. averecht.

5e nld. : 2 st. recht, 2 st. averecht, 6 st. lkr., 2 st. averecht, 2 st. recht.

7e en 9e nld. : 2st. recht, 2 st. averecht, 6 st. recht, 2 st. averecht, 2 st. recht.

11e nld. : herhalen vanaf de 5e nld.

Proeflapje

Voor het slagen van je model is het belangrijk om het proeflapje te breien (zie tips en raad op bergeredefrance.nl/conseils).

Een vierkant van 10 cm in dubbele gerstekorrel = 24 st. en 26 nld.

Uitvoering van de trui

RUGPAND :

110-118-130-138-150 st. met nld. nr. 4 opzetten, **5** cm (**12** nld.) boordsteek 2/2 breien, **maar** in de laatste nld. **voor S en L** 1 st. minderen, **M - XL en XXL** 1 st. meerderen (= **109-119-129-139-151** st.).

Met nld. nr. 4,5 verder breien in dubbele gerstekorrel.

Veranderen van steek :

OP **35-36-37-37-38** cm (**90-92-94-94-96** nld.) totale hoogte **14** nld. richelsteek breien, **maar** :

– **over de 1e nld.** **26-28-32-34-38** minderingen verdelen (= **83-91-97-105-113** st.).

– **over de 14e nld.** **26-28-32-34-38** meerderingen verdelen. Over de verkregen **109-119-129-139-151** st. als volgt verder breien :

5-10-15-20-26 st. dubbele gerstekorrel,

2 st. averechte tricotsteek, **14** st. kabel, **2** st. averechte tricotsteek,

*** 9** st. dubbele gerstekorrel, **2** st. averechte tricotsteek, **14** st. kabel, **2** st. averechte tricotsteek *, **3** keer breien van * tot *, dan eindigen met **5-10-15-20-26** st. dubbele gerstekorrel.

Armsgaten :

OP **43-44-45-45-46** cm (**116-118-120-120-122** nld.) totale hoogte aan beide kanten elke 2e nld. afkanten voor :

S : 2 x 2 st., 2 x 1 st.

M : 1 x 3 st., 1 x 2 st., 2 x 1 st.

L : 1 x 3 st., 1 x 2 st., 3 x 1 st.

XL : 1 x 3 st., 2 x 2 st., 2 x 1 st.

XXL : 2 x 3 st., 2 x 2 st., 3 x 1 st.

Dan verder breien over de overige **97-105-113-121-125** st.

Veranderen van steek :

OP **50-52-54-56-58** cm (**134-138-144-148-154** nld.) totale hoogte **de kabels verder breien** en tegelijk verder breien volgens de **teltekening nr. 1** van de gekozen maat :

– **na de 1e nld.** zijn er **79-83-87-91-93** st. over.

– **na de 11e nld.** krijg je **97-105-113-121-125** st.

Na de 18e nld. van de teltekening herhalen vanaf de 15e nld.

Schouders en hals :

OP **64-66-68-70-72** cm (**170-174-180-184-190** nld.) totale hoogte **voor de schouders** aan beide kanten elke 2e nld. afkanten voor :

S : 4 x 7 st.,

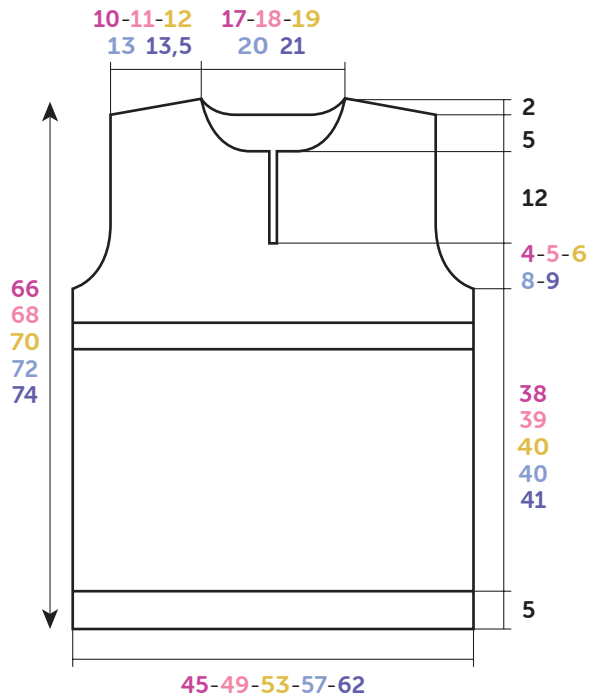
M : 2 x 7 st., 2 x 8 st.,

L : 3 x 8 st., 1 x 9 st.,

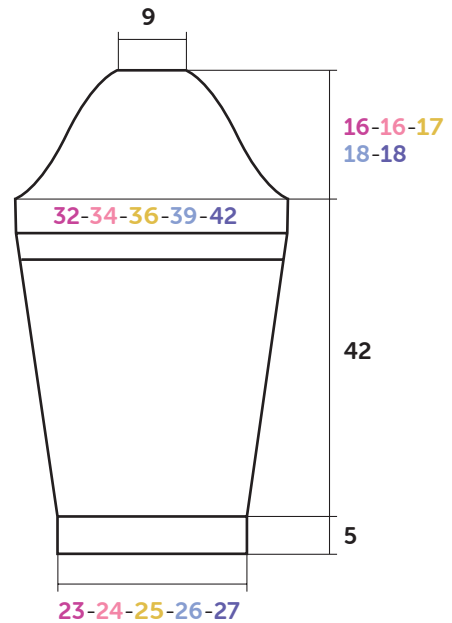
XL : 4 x 9 st.,

XXL : 3 x 9 st., 1 x 10 st.,

tegelijk met de 1e schoudermindering **voor de hals** de middelste **31-35-37-39-41** st. afkanten, elke kant apart verder breien en hierbij aan de halskant elke 2e nld. 1 x 3 st., 1 x 2 st. afkanten.



RUG- EN VOORPAND



MOUW

Tekening, maten in cm

VOORPAND :

Breien als het rugpand tot aan de armsgaten.

Armsgaten :

Afkanten als voor het rugpand, dan verder breien over de overige **97-105-113-121-125** st.

Split :

OP **47-49-51-53-55** cm (**126-130-136-140-146** nld.) totale hoogte de middelste st. afkanten, dan elke kant apart verder breien.

Veranderen van steek :

OP **50-52-54-56-58** cm (**134-138-144-148-154** nld.) totale hoogte **de kabels verder breien** en tegelijk ook **14** nld. breien volgens de **teltekening nr. 1** van de gekozen maat :

– **na de 1e nld.** zijn er aan elke kant **39-41-43-45-46** st. over.

– **na de 11e nld.** krijg je aan elke kant **48-52-56-60-62** st.

Na de 18e nld. van de teltekening herhalen vanaf de 15e nld.

Hals :

OP **59-61-63-65-67** cm (**158-162-168-172-178** nld.) totale hoogte aan de kant van het split elke 2e nld. 1 x **11-13-14-15-16** st., 1 x 3 st., 2 x 2 st., 2 x 1 st. afkanten.

Schouders :

Afkanten als voor het rugpand.

MOUWEN :

58-58-62-66-66 st. met nld. nr. 4 opzetten, **5** cm (**12** nld.) boordsteek 2/2 breien, **maar** in de laatste nld. **voor S en XL** 1 st. minderen, **M - L en XXL** 1 st. meerderen (= **57-59-63-65-67** st.).

Met nld. nr. 4,5 verder breien in dubbele gerstekorrel en hierbij aan beide kanten meerderen voor :

S : 5 x 1 st. elke 8e nld., 7 x 1 st. elke 6e nld.

M : 2 x 1 st. elke 8e nld., 11 x 1 st. elke 6e nld.

L : 14 x 1 st. elke 6e nld.

XL : 12 x 1 st. elke 6e nld., 3 x 1 st. elke 4e nld.

XXL : 6 x 1 st. elke 6e nld., 12 x 1 st. elke 4e nld.

Dan verder breien over de verkregen **81-85-91-95-103** st. **À 39** cm (**100** nld.) totale hoogte **14** nld. richelsteek breien, **maar** :

– **over de 1e nld.** **20-21-22-23-25** minderingen verdelen (= **61-64-69-72-78** st.).

– **over de 14e nld.** **28-29-30-35-37** meerderingen verdelen.

Over de verkregen **89-93-99-107-115** st. verder breien volgens de **teltekening nr. 2** van de gekozen maat.

Mouwkop en veranderen van steek :

Op **47** cm (**126** nld.) totale hoogte **voor de mouwkop** aan beide kanten elke 2e nld. afkanten voor :

S : 1 x 3 st., 3 x 2 st., 12 x 1 st., 4 x 2 st., 1 x 3 st. en de overige 25 st.,

M : 1 x 3 st., 4 x 2 st., 10 x 1 st., 5 x 2 st., 1 x 3 st. en de overige 25 st.,

L : 1 x 3 st., 5 x 2 st., 10 x 1 st., 4 x 2 st., 2 x 3 st. en de overige 25 st.,

XL : 2 x 3 st., 5 x 2 st., 9 x 1 st., 5 x 2 st., 2 x 3 st. en de overige 25 st.,

XXL : 1 x 4 st., 3 x 3 st., 3 x 2 st., 10 x 1 st., 3 x 2 st., 2 x 3 st., 1 x 4 st. en de overige 25 st.,

maar ondertussen voor het veranderen van steek op 55 cm (**146** nld.) totale hoogte, gedurende **14** nld. de kabels verder breien, tegelijk de st. averechte tricotsteek en de st. dubbele gerstekorrel vervangen door st. richelsteek, **maar** :

– **over de 1e nld.** **6** minderingen verdelen over de middelste 13 st.

– **over de 13e nld.** **6** meerderingen verdelen over de middelste 7 st.

Dan verder breien en hierbij de st. richelsteek vervangen door st. averechte tricotsteek en st. dubbele gerstekorrel als hiervoor.

COL :

124-128-132-136-140 st. met nld. nr. 4 opzetten, **8** cm boordsteek 2/2 breien en dan de st. laten wachten.

AFWERKING :

De schouders aan elkaar naaien.

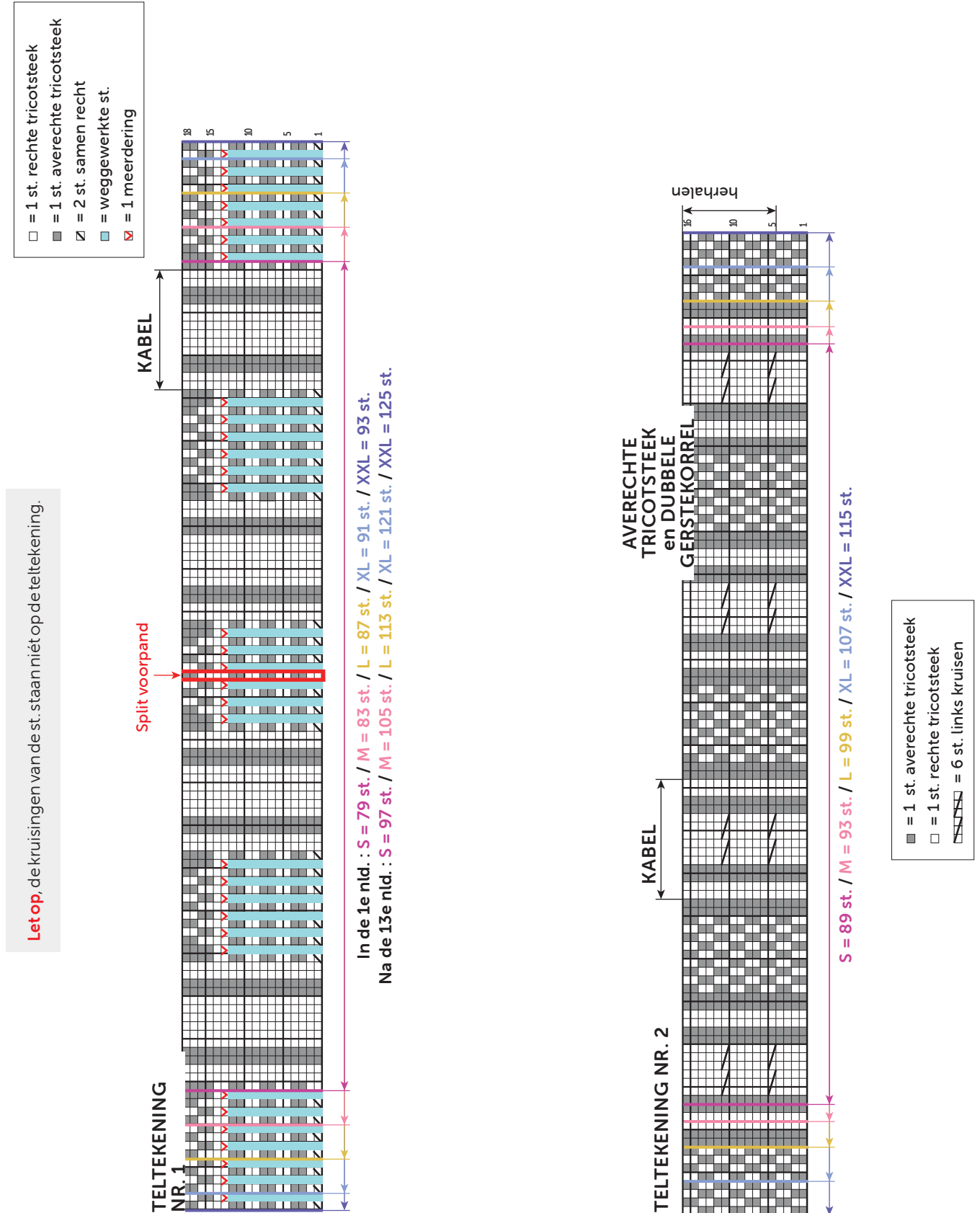
De col met de stiksteek langs de hals naaien.

Met nld. nr. 4 langs elke kant van het split, al breiend, 43 st. opnemen, dan alle st. afkanten en ze hierbij recht breien op de achterkant van het werk.

De mouwkoppen langs de armsgaten naaien.

De mouw- en zijnaden van de trui aan elkaar naaien.

De rits inzetten.





M 2 9 5 3

Zip neck cabled sweater

Level of difficulty

BBBBBB Intermediate

Sizes

S M L XL XXL

Number of balls, using DOUCELAINE

16 17 18 19 21 Mélissa 10088

Needles and notions

4.0 mm and 4.5 mm needles.

1 cable needle (CN).

1 non separating zipper, 25 cm (10 in) long ref. 43727.

Abbreviations

Left cross = CL

6 CL: Slip 3 sts to CN in front of work, k the next 3 sts, then k the 3 sts from CN.

Stitches used

2/2 RIB, using 4.0 mm needles.

CORN STITCH (Corn st), using 4.5 mm needles.

STOCKING STITCH (St st) and REVERSE STOCKING STITCH (Rev St st), using 4.5 mm needles.

HORIZONTAL RIB, using 4.5 mm needles.

Work 2 rows in St st, 2 rows in Rev St st. Rep those 4 rows.

CABLE, using 4.5 mm needles. Worked over 14 sts.

Row 1 (RS) and 3: k 2, p 2, k 6, p 2, k 2.

Row 2 and all even rows: p 2, k 2, p 6, k 2, p 2.

Row 5: k 2, p 2, 6 CL, p 2, k 2.

Row 7 and 9: k 2, p 2, k 6, p 2, k 2.

Row 11: Rep from row 5.

Tension/Gauge

To achieve a good result, it is essential to make a tension square (see our tips and tricks on bergeredefrance.com/advice).

24 sts and 26 rows in Corn st = 10 cm (4 in) square.

To make the sweater

BACK:

Using 4.0 mm needles, cast on **110-118-130-138-150** sts. Work 5 cm (2 in) [**12** rows] in 2/2 Rib, **but** on last row **for S and L** dec 1 st, **M - XL and XXL** inc 1 st (= **109-119-129-139-151** sts).

Change to 4.5 mm needles and cont in Corn st until work measures **35-36-37-37-38** cm (**13³/₄-14¹/₄-14¹/₂-14¹/₂-15** in) [**90-92-94-94-96** rows] total.

Change of knitting stitch:

Work 14 rows in Horizontal rib, **but:**

– **on 1st row**, dec **26-28-32-34-38** sts evenly spaced (= **83-91-97-105-113** sts).

– **on 14th row**, inc **26-28-32-34-38** sts evenly spaced.

On the **109-119-129-139-151** sts obtained, cont as foll:

5-10-15-20-26 sts in Corn st,

2 sts in Rev St st, **14** Cable sts, **2** sts in Rev St st,

*** 9** sts in Corn st, **2** sts in Rev St st, **14** Cable sts, **2** sts in Rev St st *, work 3 times from * to *,

then end with **5-10-15-20-26** sts in Corn st.

Work as set until work measures **43-44-45-45-46** cm (**17-17¹/₄-17³/₄-17³/₄-18** in) [**116-118-120-120-122** rows] total.

Armholes:

Cast off at the beg of every row:

S: 4 times 2 sts, 4 times 1 st

M: twice 3 sts, twice 2 sts, 4 times 1 st

L: twice 3 sts, twice 2 sts, 6 times 1 st

XL: twice 3 sts, 4 times 2 sts, 4 times 1 st

XXL: 4 times 3 sts, 4 times 2 sts, 6 times 1 st

Then, cont on the **97-105-113-121-125** rem sts until work measures **50-52-54-56-58** cm (**19³/₄-20¹/₂-21¹/₄-22-22³/₄** in) [**134-138-144-148-154** rows] total.

Change of knitting stitch:

Maintaining the cable pattern, work foll chart 1 according to size made:

– **after 1st row**, there are **79-83-87-91-93** sts rem.

– **after 11th row**, there are **97-105-113-121-125** sts.

After 18th row of chart, rep from row 15.

Cont as set until work measures **64-66-68-70-72** cm (**25¹/₄-26-26³/₄-27¹/₂-28¹/₄** in) [**170-174-180-184-190** rows] total.

Shoulders and neck:

For the shoulders cast off at the beg of every row:

S: 8 times 7 sts,

M: 4 times 7 sts, 4 times 8 sts,

L: 6 times 8 sts, twice 9 sts,

XL: 8 times 9 sts,

XXL: 6 times 9 sts, twice 10 sts,

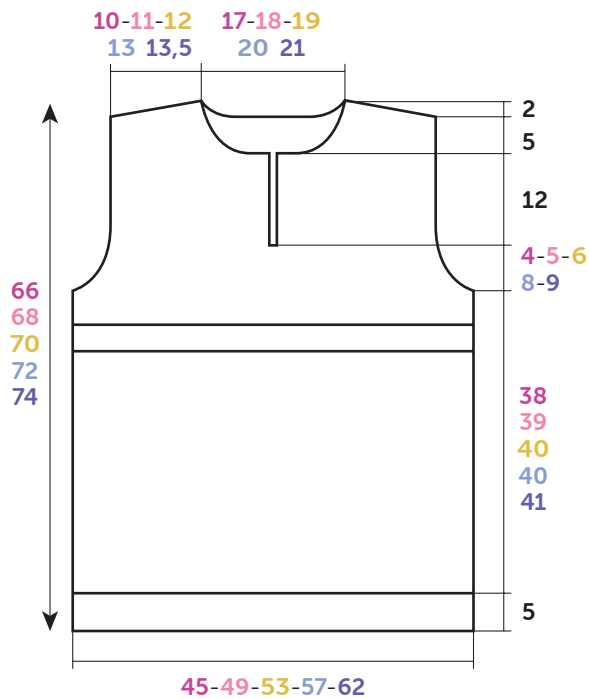
at the same time when working 1st shoulder dec, **for neck** cast off the **31-35-37-39-41** center sts, cont each side separately and cast off on neck side every 2nd row once 3 sts, once 2 sts.

FRONT:

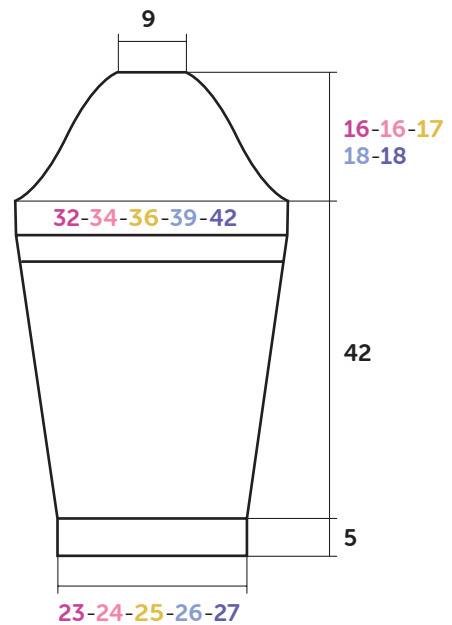
Work as for back up to armholes.

Armholes:

Cast off as for back, then cont on the **97-105-113-121-125** rem sts until work measures **47-49-51-53-55** cm (**18¹/₂-19¹/₄-20-20³/₄-21³/₄** in) [**126-130-136-140-146** rows] total.



BACK-FRONT



SLEEVE

Diagram, measurements in cm

Opening:

Cast off the center st, then cont each side separately until work measures 50-52-54-56-58 cm (19¾-20½-21¼-22-22¾ in) [134-138-144-148-154 rows] total.

Change of knitting stitch:

Maintaining the cable pattern, work 14 rows foll chart 1 according to size made:

- after 1st row, there are 39-41-43-45-46 sts at each end.
 - after 11th row, there are 48-52-56-60-62 sts at each end.
- After the 18th row of chart, rep from row 15. Cont as set until work measures 59-61-63-65-67 cm (23¼-24-24¾-25½-26½ in) [158-162-168-172-178 rows] total.

Neck:

Cast off on opening side every 2nd row once 11-13-14-15-16 sts, once 3 sts, twice 2 sts, twice 1 st.

Shoulders:

Cast off as for back.

SLEEVES:

Using 4.0 mm needles, cast on 58-58-62-66-66 sts. Work 5 cm (2 in) [12 rows] in 2/2 Rib, but on last row for S and XL dec 1 st, M - L and XXL inc 1 st (= 57-59-63-65-67 sts).

Change to 4.5 mm needles and Corn st and inc at each end:

S: 5 times 1 st every 8th row, 7 times 1 st every 6th row.

M: twice 1 st every 8th row, 11 times 1 st every 6th row.

L: 14 times 1 st every 6th row.

XL: 12 times 1 st every 6th row, 3 times 1 st every 4th row.

XXL: 6 times 1 st every 6th row, 12 times 1 st every 4th row.

Then cont on the 81-85-91-95-103 sts obtained until work measures 39 cm (15¼ in) [100 rows] total.

Work 14 rows in Horizontal rib, but:

- on 1st row, dec 20-21-22-23-25 sts evenly spaced (= 61-64-69-72-78 sts).

- on 14th row, inc 28-29-30-35-37 sts evenly spaced.

On the 89-93-99-107-115 sts obtained, cont foll chart 2

according to size made until work measures 47 cm (18½ in) [126 rows] total.

Top of sleeve and change of knitting stitch:

For the top of sleeve cast off at the beg of every row:

S: twice 3 sts, 6 times 2 sts, 24 times 1 st, 8 times 2 sts, twice 3 sts and the 25 rem sts,

M: twice 3 sts, 8 times 2 sts, 20 times 1 st, 10 times 2 sts, twice 3 sts and the 25 rem sts,

L: twice 3 sts, 10 times 2 sts, 20 times 1 st, 8 times 2 sts, 4 times 3 sts and the 25 rem sts,

XL: 4 times 3 sts, 10 times 2 sts, 18 times 1 st, 10 times 2 sts, 4 times 3 sts and the 25 rem sts,

XXL: twice 4 sts, 6 times 3 sts, 6 times 2 sts, 20 times 1 st, 6 times 2 sts, 4 times 3 sts, twice 4 sts and the 25 rem sts,

but meanwhile, for the change of knitting stitch, when work measures 55 cm (21¾ in) [146 rows] total, for 14 rows while maintaining the cables pattern, replace the Rev St st s and Corn sts by sts in Horizontal rib, but:

- on 1st row, on the 13 center sts dec 6 sts evenly spaced.

- on 13th row, on the 7 center sts inc 6 sts evenly spaced.

Then cont, replacing the sts in Horizontal rib by Rev St sts and Corn sts as previously.

COLLAR:

Using 4.0 mm needles, cast on 124-128-132-136-140 sts. Work 8 cm (3¼ in) in 2/2 Rib and leave the sts on hold.

FINISHING:

Join shoulder seams.

Graft (see Grafting instructions on bergerdefrance.com/advice) collar to edge of neck.

At each end of opening and using 4.0 mm needles, pick up and k 43 sts, then cast off all sts kwise on WS.

Sew top of sleeves to edge of armholes.

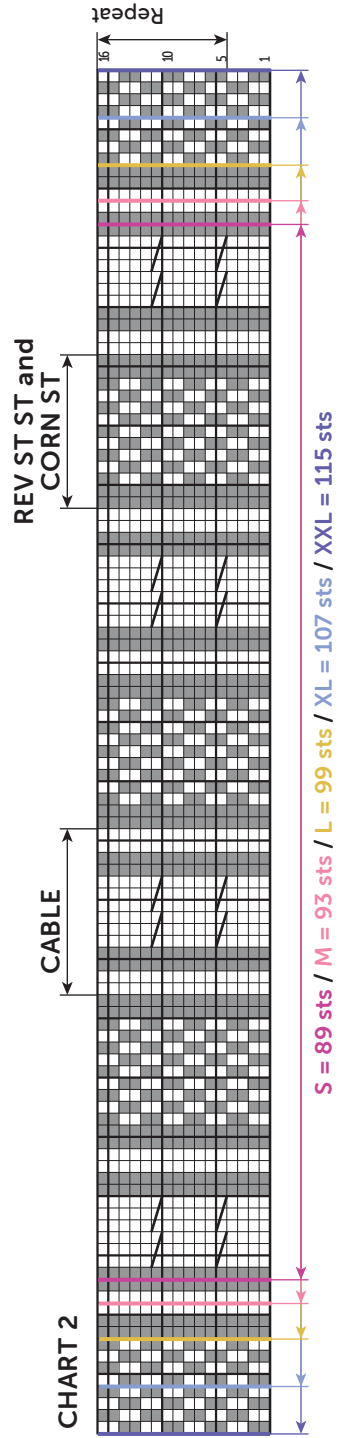
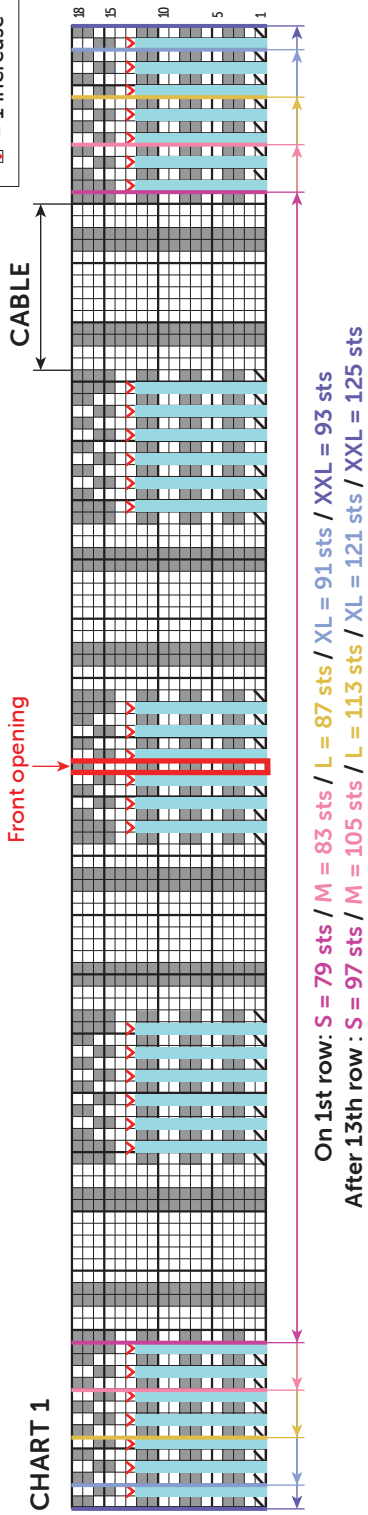
Sew sleeve seams and sides of sweater.

Sew zipper in place.

Secure and weave in ends.

Please note, crossed sts are not shown on chart.

- = 1 St st
- = 1 Rev St st
- ▨ = k 2 tog
- ▩ = non stitch
- ⊠ = 1 increase



- = 1 Rev St st
- = 1 St st
- ▨ = 6 CL