

M 2 9 5 6

Pull manches jacquard

Trui met jacquardmouwen — Intarsia sleeve sweater

Un savoir-faire depuis 1946

La fabrication de la laine à tricoter est un savoir-faire chez Bergère de France depuis 1946. Depuis tout ce temps, nous préparons les matières premières et les transformons dans nos ateliers. En choisissant la laine Bergère de France, vous achetez directement chez le fabricant.



Une filature

CERTIFIÉE OEKO-TEX DEPUIS 2023



*“ Vous avez la garantie
d'un produit sain pour
la famille et bébé !*

Depuis 2023, Bergère de France est certifié OEKO-TEX Classe 1. Cela indique que nos fils à tricoter sont fabriqués dans notre filature en l'absence de substances nocives dans des proportions pouvant présenter un risque pour la santé. Vous pouvez être assuré(e) de disposer d'un produit sain pour vous, votre famille et votre bébé.

Flashez-moi !



STANDARD
100

CQ 1317/1
IFTH

Édité par Bergère de France

bergeredefrance.fr

bergere-de-france.be

nl.bergere-de-france.nl

bergeredefrance.co.uk



M 2 9 5 6

Pull manches jacquard

Le niveau de difficulté

BBBBB Intermédiaire

Les tailles

S M L XL XXL

Le nombre de pelotes en, LOUISE

5	5	5	6	6	Beige	10786
1	1	1	1	1	Gris	10784
1	1	1	1	1	Ivoire	10778
1	1	1	1	1	Renard	10791

Le matériel

Les aiguilles n° 4 et n° 4,5.

Les anneaux marqueurs réf. 68395, les 48.

Les points employés

CÔTES 1/1, aig. n° 4.

JERSEY ENDROIT, aig. n° 4,5.

JACQUARD, aig. n° 4,5. Suivre la grille selon la taille à réaliser.

Les échantillons

Pour réussir votre modèle, il est important de tricoter les échantillons (consulter nos astuces et conseils sur bergeredefrance.fr/conseils).

Un carré de 10 cm jersey endroit ou jacquard = 19 m. et 23 rgs.

La réalisation du pull

DOS :

Monter **83-91-99-107-117** m. Beige aig. n° 4. Tricoter **6** cm (**16** rgs) côtes 1/1, **mais** au dernier rg répartir **6-7-6-7-**

6 augmentations (= **89-98-105-114-123** m.).

Continuer jersey endroit aig. n° 4,5.

Emmanchures :

À **37-38-38-39-40** cm (**88-90-90-92-94** rgs) de hauteur totale, glisser un anneau marqueur dans la première et la dernière m. pour marquer le début des emmanchures (voir croquis) et continuer le jersey endroit.

Épaules et encolure :

À **54-56-58-60-62** cm (**128-132-136-140-146** rgs) de hauteur totale, **pour les épaules** rabattre de chaque côté tous les 2 rgs :

S : 1 x 9 m., 2 x 10 m.,

M : 1 x 10 m., 2 x 11 m.,

L : 1 x 11 m., 2 x 12 m.,

XL : 3 x 13 m.,

XXL : 2 x 14 m., 1 x 15 m.,

en même temps pour l'encolure rabattre les **27-30-31-32-33** m. centrales, continuer chaque côté séparément en rabattant côté encolure 1 x 2 m.

DEVANT :

Tricoter comme au dos jusqu'aux emmanchures.

Emmanchures :

Marquer comme au dos, puis continuer le jersey endroit.

Encolure :

À **49-51-53-55-57** cm (**116-120-124-128-134** rgs) de hauteur totale, rabattre les **17-20-21-22-23** m. centrales, continuer chaque côté séparément en rabattant côté encolure tous les 2 rgs 1 x 3 m., 1 x 2 m., 2 x 1 m.

Épaules :

Rabattre comme au dos.

MANCHES :

Monter **43-45-47-49-51** m. Beige aig. n° 4. Tricoter **6** cm (**16** rgs) côtes 1/1, **mais** au dernier rg répartir **4-4-4-4-6** augmentations (= **47-49-51-53-57** m.).

Continuer jacquard aig. n° 4,5 en suivant la **grille** selon la taille à réaliser et en augmentant de chaque côté à 1 m. du bord :

S : 10 x 1 m. tous les 10 rgs.

M : 6 x 1 m. tous les 10 rgs, 5 x 1 m. tous les 8 rgs.

L : 11 x 1 m. tous les 8 rgs, 2 x 1 m. tous les 6 rgs.

XL et XXL : 9 x 1 m. tous les 8 rgs, 5 x 1 m. tous les 6 rgs.

Puis, continuer sur les **67-71-77-81-85** m. obtenues.

À **54** cm (**126** rgs) de hauteur totale, laisser les m. en attente.

COL :

Monter **95-97-99-101-103** m. Beige aig. n° 4. Tricoter **5** cm (**13** rgs) côtes 1/1 et laisser les m. en attente.

FINITIONS :

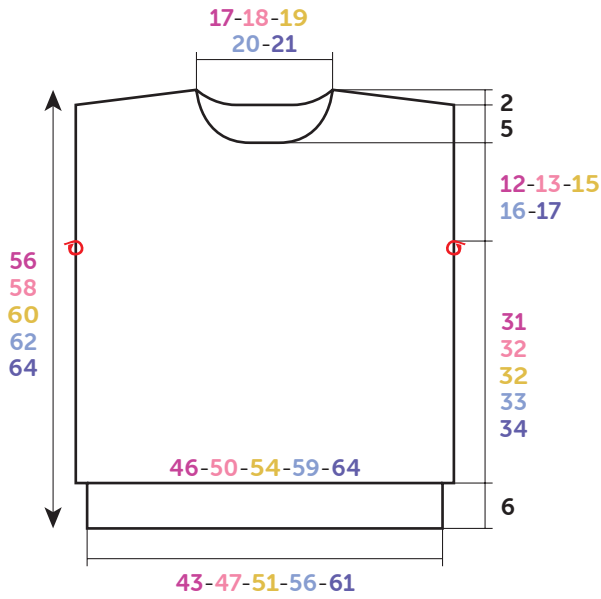
Assembler les épaules.

Poser à points arrière le col au bord de l'encolure. Puis, assembler les petits côtés.

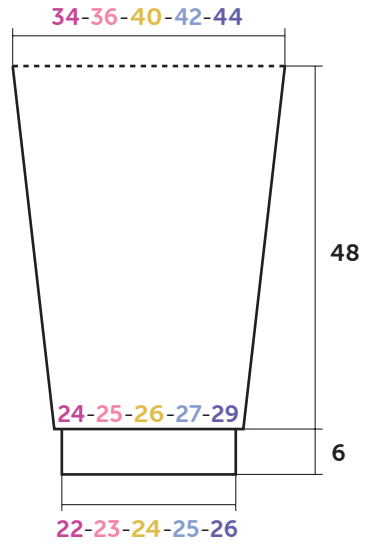
Poser à points arrière le haut des manches au bord des emmanchures entre les anneaux marqueurs.

Faire les coutures des manches et des côtés du pull.

⊙ = Anneau marqueur



DOS-DEVANT



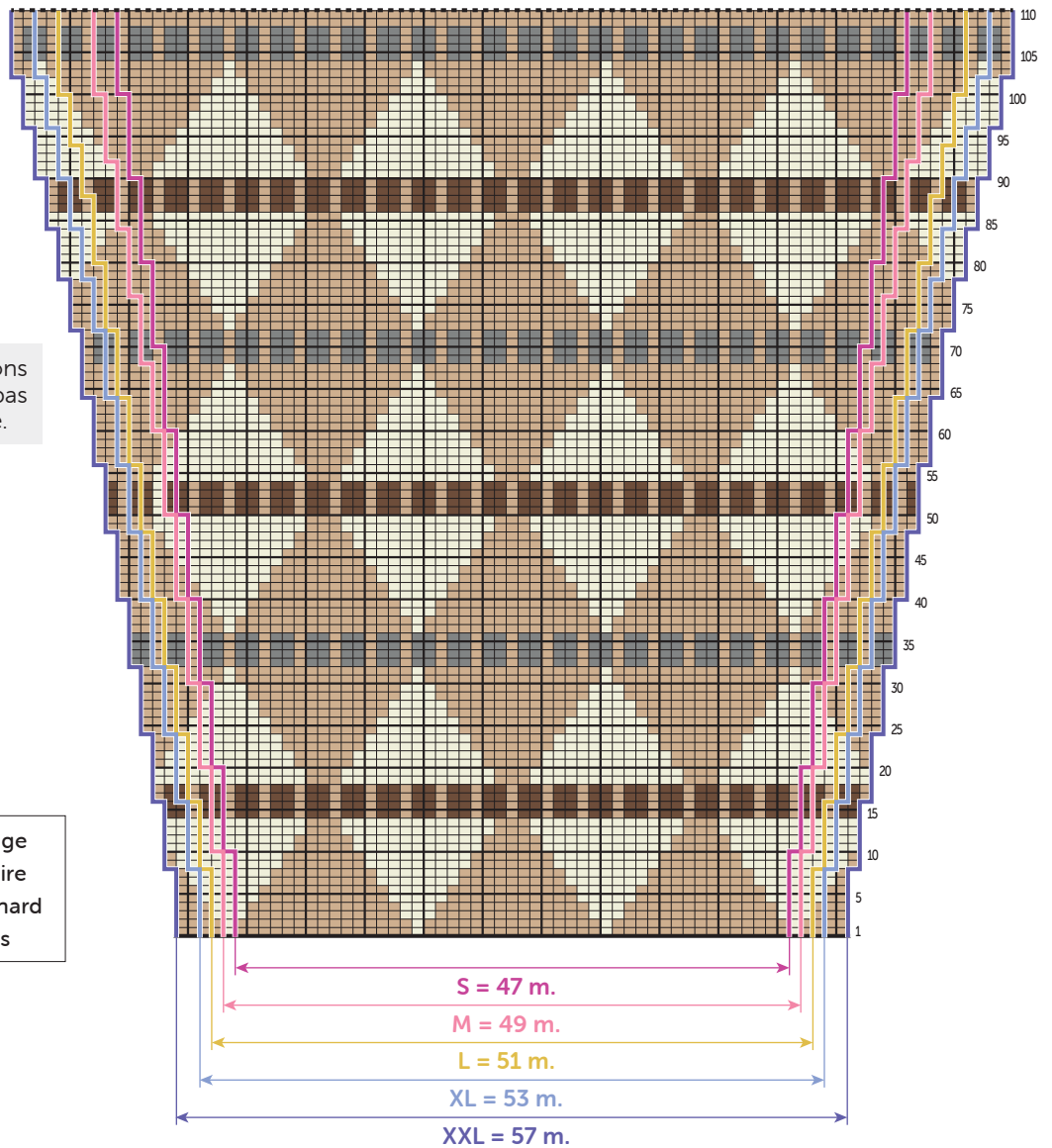
MANCHE

Croquis, mesures en cm

JACQUARD

Attention, les augmentations à 1 m. du bord ne sont pas représentées sur la grille.

- = 1 m. jersey endroit Beige
- = 1 m. jersey endroit Ivoire
- = 1 m. jersey endroit Renard
- = 1 m. jersey endroit Gris





M 2 9 5 6

Trui met jacquardmouwen

Moelijkheidsgraad

BBBBB Intermediair

Maten

S M L XL XXL

Aantal ballen in LOUISE

4	4	5	5	5	Beige	10786
1	1	1	1	1	Gris	10784
1	1	1	1	1	Ivoire	10778
1	1	1	1	1	Renard	10791

Benodigheden

Breinaalden nr. 4 en nr. 4,5.

Markeerringen art. 68395, per 48.

Gebruikte steken

BOORDSTEEK 1/1, nld. nr. 4.

RECHTE TRICOTSTEEK, nld. nr. 4,5.

JACQUARD, nld. nr. 4,5. De teltekening van de gekozen maat volgen.

Proeflapjes

Voor het slagen van je model is het belangrijk om de proeflapjes te breien (zie tips en raad op bergeredefrance.nl/conseils).

Een vierkant van 10 cm in rechte tricotsteek of jacquard = 19 st. en 23 nld.

Uitvoering van de trui

RUGPAND :

Met nld. nr. 4 en Beige **83-91-99-107-117** st. opzetten, **6** cm (**16** nld.) boordsteek 1/1 breien, **maar** over de laatste nld. **6-7-6-7-6** meerderingen verdelen (= **89-98-105-114-123** st.).

Met nld. nr. 4,5 verder breien in rechte tricotsteek.

Armsgaten :

OP **37-38-38-39-40** cm (**88-90-90-92-94** nld.) totale hoogte een markeerring op de eerste en de laatste st. plaatsen om het begin van de armsgaten aan te geven (zie tekening) en verder breien in rechte tricotsteek.

Schouders en hals :

OP **54-56-58-60-62** cm (**128-132-136-140-146** nld.) totale hoogte **voor de schouders** aan beide kanten elke 2e nld. afkanten voor :

S : 1 x 9 st., 2 x 10 st.,

M : 1 x 10 st., 2 x 11 st.,

L : 1 x 11 st., 2 x 12 st.,

XL : 3 x 13 st.,

XXL : 2 x 14 st., 1 x 15 st.,

tegelijk voor de hals de middelste **27-30-31-32-33** st. afkanten, elke kant apart verder breien en hierbij aan de halskant 1 x 2 st. afkanten.

VOORPAND :

Breien als het rugpand tot aan de armsgaten.

Armsgaten :

Merken als voor het rugpand, dan verder breien in rechte tricotsteek.

Hals :

OP **49-51-53-55-57** cm (**116-120-124-128-134** nld.) totale hoogte de middelste **17-20-21-22-23** st. afkanten, elke kant apart verder breien en hierbij aan de halskant elke 2e nld. 1 x 3 st., 1 x 2 st., 2 x 1 st. afkanten.

Schouders :

Afkanten als voor het rugpand.

MOUWEN :

Met nld. nr. 4 en Beige **43-45-47-49-51** st. opzetten, **6** cm (**16** nld.) boordsteek 1/1 breien, **maar** over de laatste nld. **4-4-4-4-6** meerderingen verdelen (= **47-49-51-53-57** st.).

Met nld. nr. 4,5 verder breien in jacquard volgens de **teltekening** van de gekozen maat en hierbij aan beide kanten op 1 st. uit de kant meerderen voor :

S : 10 x 1 st. elke 10e nld.

M : 6 x 1 st. elke 10e nld., 5 x 1 st. elke 8e nld.

L : 11 x 1 st. elke 8e nld., 2 x 1 st. elke 6e nld.

XL en XXL : 9 x 1 st. elke 8e nld., 5 x 1 st. elke 6e nld.

Dan verder breien over de verkregen **67-71-77-81-85** st.

OP **54** cm (**126** nld.) totale hoogte de st. laten wachten.

HALSBIES :

Met nld. nr. 4 en Beige **95-97-99-101-103** st. opzetten, **5** cm (**13** nld.) boordsteek 1/1 breien en dan de st. laten wachten.

AFWERKING :

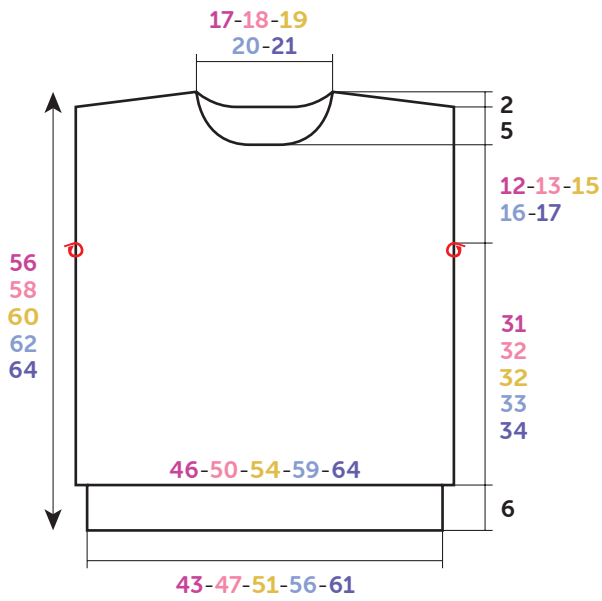
De schouders aan elkaar naaien.

De bies met de stiksteek langs de hals naaien, dan de zijkantjes aan elkaar naaien.

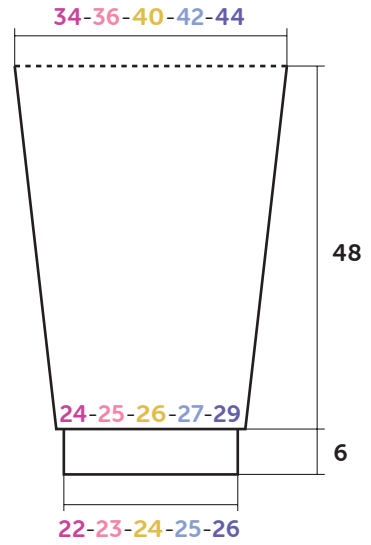
De bovenkant van de mouwen met de stiksteek langs de armsgaten naaien, tussen de markeerringen.

De mouw- en zijnaden van de trui aan elkaar naaien.

⊙ = Markeerring



RUG- EN VOORPAND



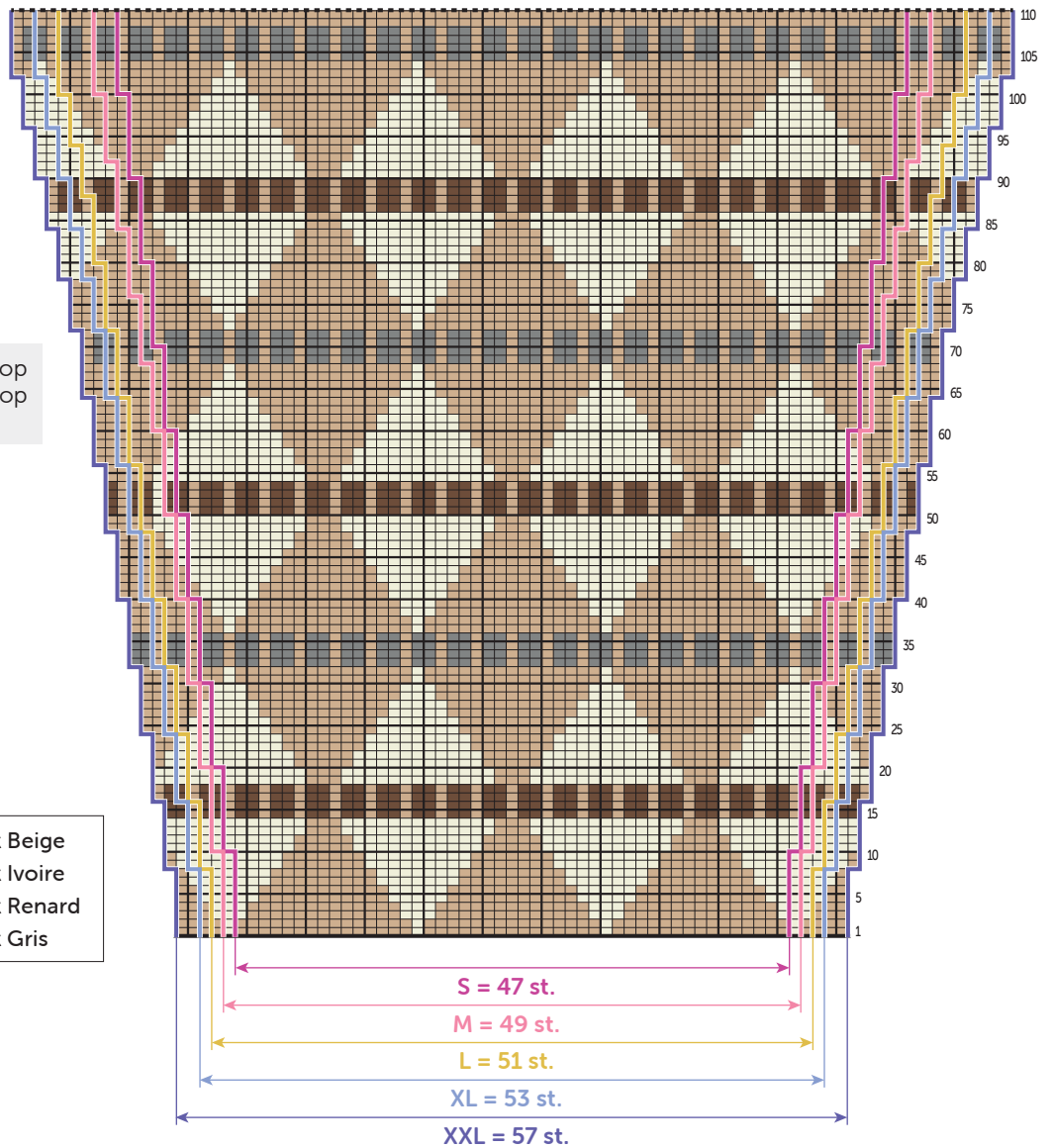
MOUW

Tekening, maten in cm

JACQUARD

Let op, de meerderingen op 1 st. uit de kant staan niét op de teltekening.

- = 1 st. rechte tricotsteek Beige
- = 1 st. rechte tricotsteek Ivoire
- = 1 st. rechte tricotsteek Renard
- = 1 st. rechte tricotsteek Gris





M 2 9 5 6

Intarsia sleeve sweater

Difficulty level

BBBBBB Intermediate

Sizes

S M L XL XXL

The number of balls in, LOUISE

4	4	5	5	5	Beige	10786 (A)
1	1	1	1	1	Gris	10784 (B)
1	1	1	1	1	Ivoire	10778 (C)
1	1	1	1	1	Renard	10791 (D)

Equipment needed

4.0 mm & 4.5 mm needles.

Stitch markers ref. 68395, pk of 48.

Stitches used

1/1 RIB, using 4.0 mm needles.

STOCKING STITCH (ST ST), using 4.5 mm needles.

INTARSIA, using 4.5 mm needles. Follow chart for size being made.

Tension/Gauge

To achieve a good result it is essential to make a tension square (see our hints & tips at bergeredefrance.com/advices). A 10 cm (4 in) square of Stocking Stitch or Intarsia using 4.5 mm needles = 19 sts & 23 rows.

To make the sweater

BACK :

Using 4.0 mm needles & Beige CO **83-91-99-107-117** sts. Work **6 cm [2¼ in] (16 rows)** 1/1 rib, **but** on the final row

make **6-7-6-7-6** inc evenly across row (= **89-98-105-114-123** sts).

Change to 4.5 mm needles & cont in St St.

Armholes :

When work measures **37-38-38-39-40** cm [**14½-15-15-15¼-15¾** in] (**88-90-90-92-94** rows) total, slip a stitch marker into the first & last st of the row to mark the beg of the armholes (see diagram) & cont in St St.

Shoulders & neck :

Cont until work measures **54-56-58-60-62** cm [**21¼-22-22¾-23½-24½** in] (**128-132-136-140-146** rows) total.

Next row (RS): Cast off **9-10-11-13-14** sts, work **22-24-26-28-31** sts, cast off the central **27-30-31-32-33** sts, work to end.

Next row (WS): Cast off **9-10-11-13-14** sts, work to central cast off sts & put rem sts on a spare needle. Work will now be completed in 2 sections.

***Next row (neck edge):** Cast off **2** sts, work to end.

Cont to cast off at shoulder edge on every alt row as foll: **10-11-12-13-14** sts **2-2-2-2-1** times, then **15** sts **0-0-0-0-1** time*.

With WS facing pick up sts left on spare needle & work from *to* above.

FRONT :

Work as for back until after armholes & cont in St St.

Neck :

Cont until work measures **49-51-53-55-57** cm [**19¼-20-20¾-21¾-22½** in] (**116-120-124-128-134** rows) total.

Next row (RS): Work **36-39-42-46-50** sts, cast off the central **17-20-21-22-23** sts, work to end.

Next row (WS): Work to central cast off sts & put rem sts on a spare needle. Work will need to be completed in 2 sections.

*Cont to cast off at neck edge on every alt row as foll: **3** sts once, **2** sts once, **1** st twice.

Shoulder :

When work measures **54-56-58-60-62** cm [**21¼-22-22¾-23½-24½** in] (**128-132-136-140-146** rows) total cast off at the shoulder edge on every alt row as foll: **9-10-11-13-14** sts **1-1-1-3-2** times, **10-11-12-0-15** sts **2-2-2-0-1** times*.

With WS facing pick up sts left on spare needle & work from *to* above.

SLEEVES :

Using 4.0 mm needles & Beige CO **43-45-47-49-51** sts. Work **6 cm [2¼ in] (16 rows)** 1/1 rib, **but** on the final row inc **4-4-4-4-6** sts evenly across row (= **47-49-51-53-57** sts).

Change to 4.5 mm needles & cont in Intarsia foll chart for size being made for **10-10-8-8-8** rows.

Next row (RS - inc): k1, inc 1, work to last st, inc 1, work 1.

Rep this inc on every foll **10th-10th-8th-8th-8th** row **9-5-10-8-8** times, then on every foll **0-8th-6th-6th-6th** row **0-5-2-5-5** times, Cont on the **67-71-77-81-85** sts obtained.

When work measures **54 cm [21¼ in] (126 rows)** total, leave on a spare needle.

NECKBAND :

Using 4.0 mm needles & Beige CO **95-97-99-101-103** sts. Work **5 cm [2 in] (13 rows)** 1/1 rib then leave on a spare needle.

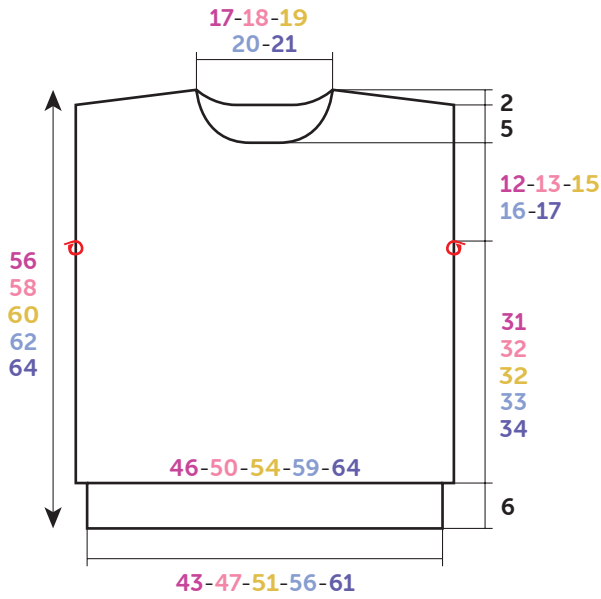
FINISHING :

Join shoulder seams, Using back stitch graft the neckband around neck edge (see Grafting a Border in our hints & tips at bergeredefrance.com/advices). Then join short ends.

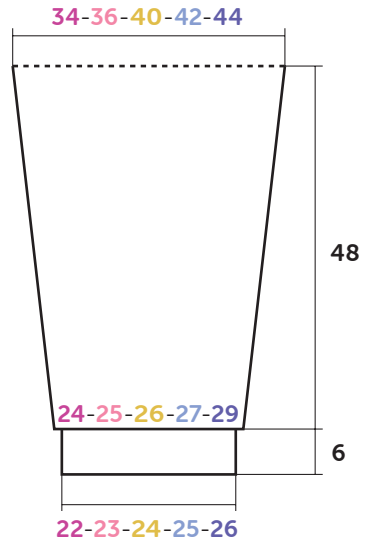
Graft the sleeves into armholes between stitch markers.

Sew side & sleeve seams, secure & weave in all ends!

⊙ = Stitch marker



BACK-FRONT



SLEEVE

Diagram, measurements in cm

INTARSIA

Note, the increases 1 st in from the edge are not shown on chart.

- = K on RS, P on WS Beige
- = K on RS, P on WS Ivoire
- = K on RS, P on WS Renard
- = K on RS, P on WS Gris

