

Pull à torsades

Kabeltrui — Cable Sweater

BERGERE

DE FRANCE

Une laine de qualité fabriquée en France

ENSEMBLE, FAVORISONS LA FABRICATION FRANÇAISE

Bergère de France est une filature familiale, installée à Bar-le-Duc, au cœur de la Lorraine depuis 1946. De la création des fils à l'expédition des pelotes, de la recherche de style à la réalisation des livres et magazines, toutes ces étapes sont réalisées en France dans nos ateliers. En choisissant la laine Bergère de France, vous favorisez une production locale et encouragez le savoir-faire français.



Une fabrication et une qualité maîtrisée

En tant que fabricant, nous apportons un grand soin à la qualité de nos fils. Nous maîtrisons et contrôlons ainsi directement toutes les étapes de la production.

Nous assurons dans notre usine les grandes étapes de fabrication du fil à tricoter : la teinture, la préparation, la filature, l'assemblage, le retordage, la finition et la mise en pelote des fils.

Une filature éthique

Nous avons à cœur de sélectionner des matières premières respectueuses de l'environnement et du bien-être animal. Nos laines proviennent d'élevages d'Uruguay et de Nouvelle-Zélande reconnus pour la qualité de leurs fibres. Nous utilisons du coton d'Égypte issu d'une agriculture biologique. Les matières synthétiques proviennent d'une entreprise Européenne que nous avons sélectionné pour son niveau de qualité.

- La Laine Française -

FABRICANT FRANÇAIS DE LAINE
DEPUIS 1946



M 2 9 5 9

Pull à torsades

Le niveau de difficulté

BBBBB Intermédiaire

Les tailles

S M L XL XXL

Le nombre de pelotes en, BARISIENNE

10 11 12 12 13 Titane 21323

Le matériel

Les aiguilles n° 3,5 et n° 4.

L'aiguilles à torsades.

Les anneaux marqueur réf. 68395, les 48.

La légende

Croisée à droite = CàD

Croisée à gauche = CàG

4 m. CàG : Glisser 2 m. sur l'aig. à torsades devant le travail, tricoter les 2 m. suivantes à l'endroit, puis les 2 m. de l'aig. à torsades à l'endroit.

4 m. CàD : Glisser 2 m. sur l'aig. à torsades derrière le travail, tricoter les 2 m. suivantes à l'endroit, puis les 2 m. de l'aig. à torsades à l'endroit.

2 m. CàG sur 2 m. envers : Glisser 2 m. sur l'aig. à torsades devant le travail, tricoter les 2 m. suivantes à l'envers, puis les 2 m. de l'aig. à torsades à l'endroit.

2 m. CàD sur 2 m. envers : Glisser 2 m. sur l'aig. à torsades derrière le travail, tricoter les 2 m. suivantes à l'endroit, puis les 2 m. de l'aig. à torsades à l'envers.

Les points employés

CÔTES 2/2, aig. n° 3,5.

POINT TORSADÉ, aig. n° 4. Sur un nombre de m. divisible

par 32 + 2. Suivre la grille.

JERSEY ENDROIT, aig. n° 4.

L'échantillon

Pour réussir votre modèle, il est important de tricoter l'échantillon (consulter nos astuces et conseils sur bergeredefrance.fr/conseils).

Point torsadé :

32 m. = 13 cm de large.

28 rgs = 10 cm de haut.

La réalisation du pull

DOS :

Monter **98-102-114-122-130** m. aig. n° 3,5. Tricoter **7** cm (**20** rgs) côtes 2/2, **mais** au dernier rg **pour M** augmenter 1 m. de chaque côté (= **98-104-114-122-130** m.).

Continuer aig. n° 4 en tricotant :

9-12-4-8-12 m. jersey endroit,

98-98-130-130-130 m. point torsadé en répartissant **18-18-24-24-24** augmentations au 1er rg (voir emplacement sur le grille),

9-12-4-8-12 m. jersey endroit.

A la fin du 1er rg, on obtient **116-122-138-146-154** m.

Emmanchures :

A **46-47-48-48-49** cm (**130-132-136-136-138** rgs) de hauteur totale, glisser un anneau marqueur dans la première et la dernière m. pour marquer le début des emmanchures (voir croquis) et continuer les différents points.

Epaules et encolure :

A **65-67-69-71-73** cm (**182-188-194-200-204** rgs) de hauteur totale, **pour les épaules** rabattre de chaque côté tous les 2 rgs :

S : 3 x 9 m., 1 x 10 m.,

M : 1 x 9 m., 3 x 10 m.,

L : 3 x 11 m., 1 x 12 m.,

XL : 4 x 12 m.,

XXL : 1 x 12 m., 3 x 13 m.,

en même temps que la 1ère diminution d'épaule, **pour l'encolure** rabattre les **32-34-38-40-42** m. centrales, continuer chaque côté séparément en rabattant côté encolure tous les 2 rgs 1 x 3 m., 1 x 2 m.

DEVANT :

Tricoter comme au dos jusqu'aux emmanchures.

Emmanchures :

Marquer comme au dos, puis continuer les différents points.

Encolure :

A **59-61-63-65-67** cm (**166-172-178-184-188** rgs) de hauteur totale, rabattre les **20-22-26-28-30** m. centrales, continuer chaque côté séparément en rabattant côté encolure tous les 2 rgs 1 x 3 m., 2 x 2 m., 4 x 1 m.

Epaules

Rabattre comme au dos.

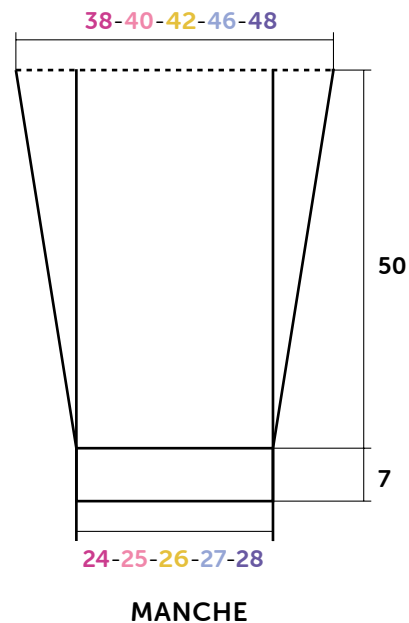
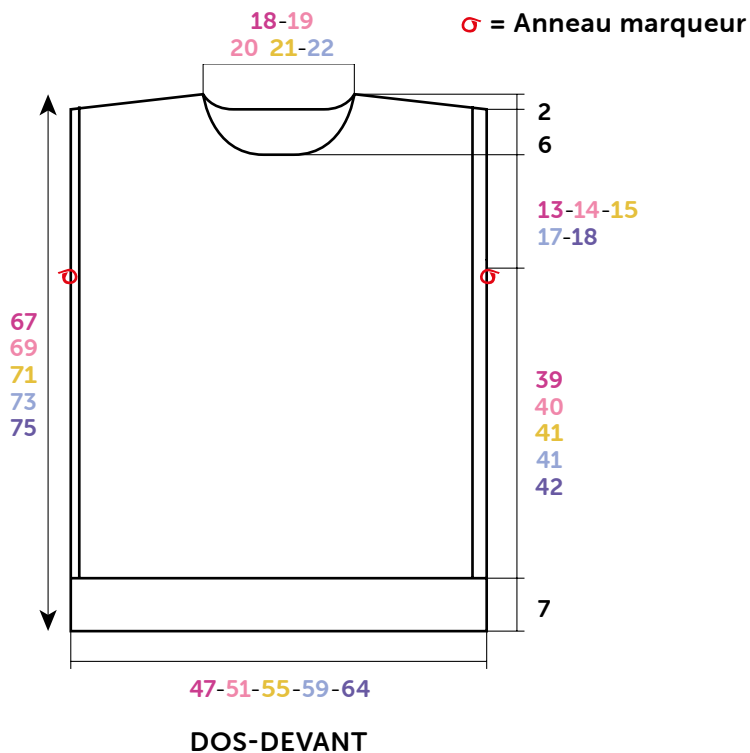
MANCHES :

Monter **50-50-54-54-58** m. aig. n° 3,5. Tricoter **7** cm (**20** rgs) côtes 2/2, **mais** au dernier rg **pour M et XL** augmenter 1 m. de chaque côté (= **50-52-54-56-58** m.).

Continuer aig. n° 4 en tricotant :

S - M et L : point torsadé en commençant à la m. **3-2-1** de la grille et en répartissant **12** augmentations au 1er rg (voir emplacement sur la grille).

XL et XXL : **1-2** m. jersey endroit, **66** m. point torsadé en répartissant **12** augmentations au 1er rg (voir emplacement sur la grille), **1-2** m. jersey endroit.



Croquis, mesures en cm

A la fin du 1er rg, on obtient **62-64-66-68-70** m.

A **10** cm (**28** rgs) de hauteur totale, augmenter de chaque côté à 2 m. du bord (tricoter les m. augmentées : **S - M - L** et **XL** progressivement point torsadé, puis jersey endroit, **XXL** : jersey endroit) :

S : 10 x 1 m. tous les 10 rgs, 4 x 1 m. tous les 8 rgs.

M : 6 x 1 m. tous les 10 rgs, 9 x 1 m. tous les 8 rgs.

L : 2 x 1 m. tous les 10 rgs, 14 x 1 m. tous les 8 rgs.

XL : 9 x 1 m. tous les 8 rgs, 10 x 1 m. tous les 6 rgs.

XXL : 6 x 1 m. tous les 8 rgs, 14 x 1 m. tous les 6 rgs.

Puis, continuer sur les **90-94-98-106-110** m. obtenues.

Haut de la manche :

A **57** cm (**160** rgs) de hauteur totale, laisser les m. en attente.

COL :

Monter **118-122-130-134-138** m. aig. n° 3,5. Tricoter **7** cm (**20** rgs) côtes 2/2 et laisser les m. en attente.

FINITIONS :

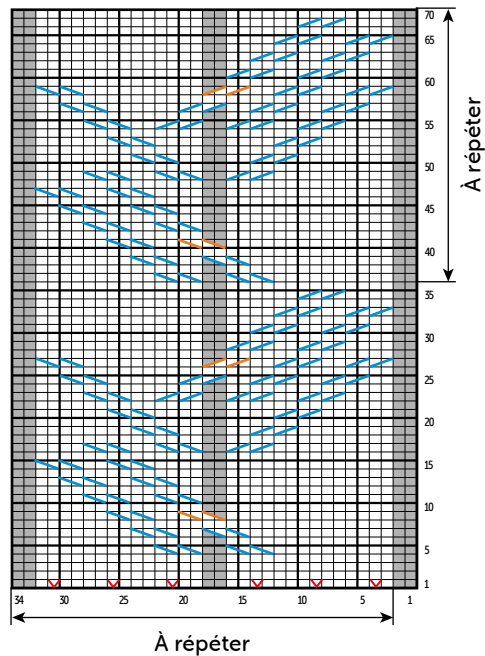
Assembler les épaules.

Poser à points arrière le col au bord de l'encolure. Puis, assembler les petits côtés.

Poser à points arrière le haut des manches le long de la partie verticale des emmanchures.

Faire les coutures des manches et des côtés du pull.

POINT TORSADÉ



■	= 1 m. jersey envers
□	= 1 m. jersey endroit
⊗	= 1 augmentation
▨ - ▩	= 4 m. CàG
▧ - ▦	= 2 m. CàG sur 2 m. envers
▤ - ▥	= 4 m. CàD
▣ - ▢	= 2 m. CàD sur 2 m. envers



M 2 9 5 9

Kabeltrui

Moeilijkheidsgraad

BBBBB Intermediair

Maten

S M L XL XXL

Aantal ballen in BARISIENNE

10 11 12 12 13 Titane 21323

Benodigheden

Breinaalden nr. 3,5 en nr. 4.

Kabelnaalden.

Markeerringen art. 68395, per 48.

Toelichting

Rechts kruisen = rkr.

Links kruisen = lkr.

4 st. lkr. : 2 st. op de kabelnld. voor het werk plaatsen, de volgende 2 st. recht breien, dan de 2 st. van de kabelnld. recht breien.

4 st. rkr. : 2 st. op de kabelnld. achter het werk plaatsen, de volgende 2 st. recht breien, dan de 2 st. van de kabelnld. recht breien.

2 st. lkr. over 2 st. averecht : 2 st. op de kabelnld. voor het werk plaatsen, de volgende 2 st. averecht breien, dan de 2 st. van de kabelnld. recht breien.

2 st. rkr. over 2 st. averecht : 2 st. op de kabelnld. achter het werk plaatsen, de volgende 2 st. recht breien, dan de 2 st. van de kabelnld. averecht breien.

Gebruikte steken

BOORDSTEEK 2/2, nld. nr. 3,5.

KABELSTEEK, nld. nr. 4. Over een aantal st. deelbaar door 32

+ 2. De teltekening volgen.

RECHTE TRICOTSTEEK, nld. nr. 4.

Proeflapje

Voor het slagen van je model is het belangrijk om het proeflapje te breien (zie tips en raad op bergeredefrance.nl/conseils).

Kabelsteek :

32 st. = 13 cm breed.

28 nld. = 10 cm hoog.

Uitvoering van de trui

RUGPAND :

98-102-114-122-130 st. met nld. nr. 3,5 opzetten, **7** cm (**20** nld.) boordsteek 2/2 breien, **maar** in de laatste nld. **voor M** aan beide kanten 1 st. meerderen (= **98-104-114-122-130** st.).

Met nld. nr. 4 als volgt verder breien :

9-12-4-8-12 st. rechte tricotsteek,

98-98-130-130-130 st. kabelsteek en hierbij over de 1e nld. **18-18-24-24-24** meerderingen verdelen (zie plaats op de teltekening),

9-12-4-8-12 st. rechte tricotsteek.

Aan het eind van de 1e nld. krijg je **116-122-138-146-154** st.

Armsgaten :

OP **46-47-48-48-49** cm (**130-132-136-136-138** nld.) totale hoogte een markeerring op de eerste en de laatste st. plaatsen om het begin van de armsgaten aan te geven (zie tekening) en verder breien in de verschillende steken.

Schouders en hals :

OP **65-67-69-71-73** cm (**182-188-194-200-204** nld.) totale hoogte **voor de schouders** aan beide kanten elke 2e nld. afkanten voor :

S : 3 x 9 st., 1 x 10 st.,

M : 1 x 9 st., 3 x 10 st.,

L : 3 x 11 st., 1 x 12 st.,

XL : 4 x 12 st.,

XXL : 1 x 12 st., 3 x 13 st.,

tegelijk met de 1e schoudermindering **voor de hals** de middelste **32-34-38-40-42** st. afkanten, elke kant apart verder breien en hierbij aan de halskant elke 2e nld. 1 x 3 st., 1 x 2 st. afkanten.

VOORPAND :

Breien als het rugpand tot aan de armsgaten.

Armsgaten :

Merken als voor het rugpand, dan verder breien in de verschillende steken.

Hals :

OP **59-61-63-65-67** cm (**166-172-178-184-188** nld.) totale hoogte de middelste **20-22-26-28-30** st. afkanten, elke kant apart verder breien en hierbij aan de halskant elke 2e nld. 1 x 3 st., 2 x 2 st., 4 x 1 st. afkanten.

Schouders

Afkanten als voor het rugpand.

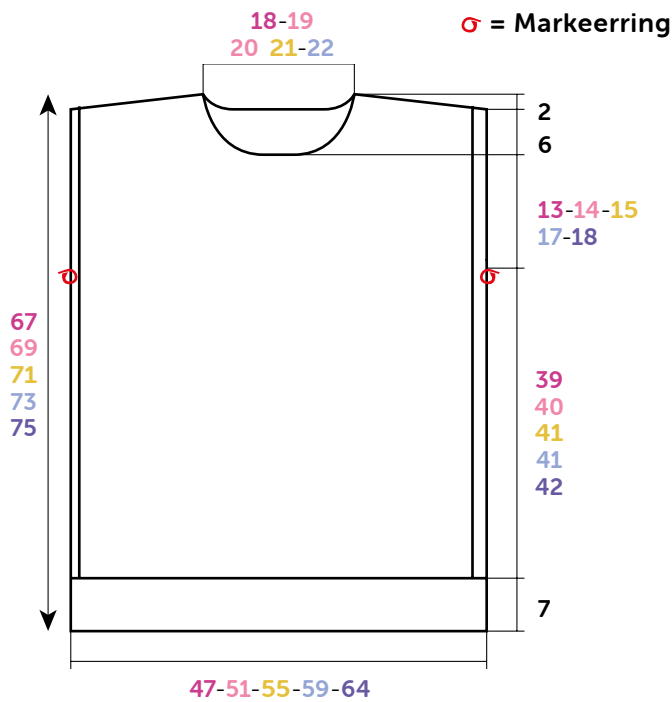
MOUWEN :

50-50-54-54-58 st. met nld. nr. 3,5 opzetten, **7** cm (**20** nld.) boordsteek 2/2 breien, **maar** in de laatste nld. **voor M en XL** aan beide kanten 1 st. meerderen (= **50-52-54-56-58** st.).

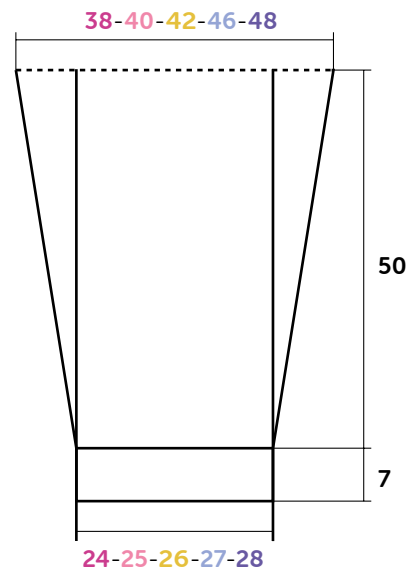
Met nld. nr. 4 als volgt verder breien :

S - M en L : kabelsteek en hierbij beginnen met st. **3-2-1** van de teltekening en over de 1e nld. **12** meerderingen verdelen (zie plaats op de teltekening).

XL en XXL : **1-2** st. rechte tricotsteek, **66** st. kabelsteek en hierbij over de 1e nld. **12** meerderingen verdelen (zie plaats



RUG- EN VOORPAND



MOUW

Tekening, maten in cm

op de teltekening), 1-2 st. rechte tricotsteek.
 Aan het eind van de 1e nld. krijg je 62-64-66-68-70 st.
 OP 10 cm (28 nld.) totale hoogte aan beide kanten op 2 st.
 uit de kant meerderen (de gemeerdere st. breien voor : S -
 M - L en XL gaandeweg in kabelsteek, dan rechte tricotsteek
 , XXL : in rechte tricotsteek) voor :

S : 10 x 1 st. elke 10e nld., 4 x 1 st. elke 8e nld.
 M : 6 x 1 st. elke 10e nld., 9 x 1 st. elke 8e nld.
 L : 2 x 1 st. elke 10e nld., 14 x 1 st. elke 8e nld.
 XL : 9 x 1 st. elke 8e nld., 10 x 1 st. elke 6e nld.
 XXL : 6 x 1 st. elke 8e nld., 14 x 1 st. elke 6e nld.
 Dan verder breien over de verkregen 90-94-98-106-110 st.

Bovenkant mouw :

OP 57 cm (160 nld.) totale hoogte de st. laten wachten.

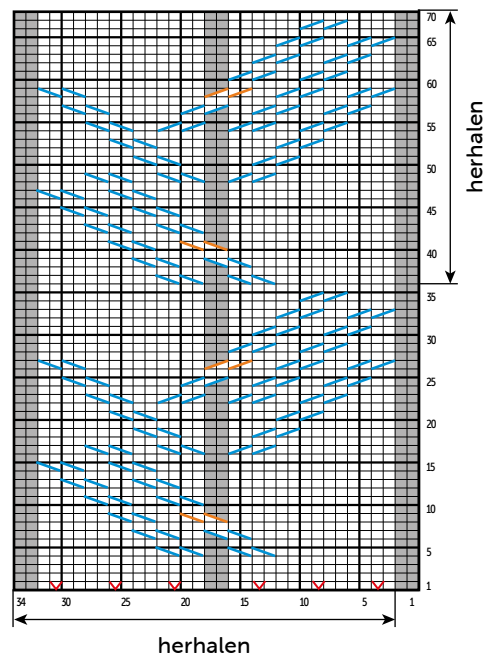
HALSBIES :

118-122-130-134-138 st. met nld. nr. 3,5 opzetten, 7 cm
 (20 nld.) boordsteek 2/2 breien, dan de st. laten wachten.

AFWERKING :

De schouders aan elkaar naaien.
 De bies met de stiksteek langs de hals naaien, dan de
 zijkantjes aan elkaar naaien.
 De bovenkant van de mouwen met de stiksteek langs het
 verticale deel van de armsgaten naaien.
 De mouw- en zijnaden van de trui aan elkaar naaien.

KABELSTEEK



- = 1 st. rechte tricotsteek
- = 1 st. rechte tricotsteek
- ⊗ = 1 meerdering
- ▬ - ▬ = 4 st. lkr.
- ▬ - ▬ = 2 st. lkr. over 2 st. averecht
- ▬ - ▬ = 4 st. rkr.
- ▬ - ▬ = 2 st. rkr. over 2 st. averecht



M 2 9 5 9

Cable Sweater

Difficulty level

BBBB Intermediate

Sizes

S M L XL XXL

The number of balls in, **BARISIENNE**

10 11 12 12 13 Titane 21323

Equipment

3.5 mm & 4.0 mm needles.

Cable needle.

Stitch markers ref. 68395, pk of 48.

Abbreviations

Right cross = CR

Left cross = CL

4CL : Slip 2 sts onto cn at front of work, k2, then k2 from cn.

4CR : Slip 2 sts onto cn at back of work, k2, then k2 from cn.

2CL2P : Slip 2 sts onto cn at front of work, p2, then k2 from cn.

2CR2P : Slip 2 sts onto cn at back of work, k2, then p2 from cn.

Stitches used

2/2 RIB, using 3.5 mm needles.

CABLE PATTERN, using 4.0 mm needles. Over a number of sts divisible by 32 + 2. Follow chart.

STOCKING STITCH (ST ST), using 4.0 mm needles.

Tension/Gauge

To achieve a good result it is essential to make a tension

square (see our hints & tips at bergeredefrance.com/advices).

Cable Pattern :

32 sts = 13 cm (5 in) width.

28 rows = 10 cm (4 in) high.

To make the sweater

BACK :

Using 3.5 mm needles CO **98-102-114-122-130** sts. Work **7** cm [**2¾** in] (**20** rows) 2/2 rib, **but** on the last row **for M** inc 1 st at each edge of row (= **98-104-114-122-130** sts).

Change to 4.0 mm needles & cont as foll :

9-12-4-8-12 sts St St,

98-98-130-130-130 sts Pattern St inc **18-18-24-24-24** sts on 1st row (see chart for position),

9-12-4-8-12 sts St St.

At the end of the 1st row you will have **116-122-138-146-154** sts.

Armholes :

When work measures **46-47-48-48-49** cm [**18-18½-18¾-18¾-19¼** in] (**130-132-136-136-138** rows) total, slip a stitch marker into the first & last st to mark the beg of armholes (see diagram) & cont in different sts as est.

Shoulders & neck :

Cont until work measures **65-67-69-71-73** cm [**25½-26¼-27-28-28¾** in] (**182-188-194-200-204** rows) total.

Next row (RS): Cast off **9-9-11-12-12** sts, work **33-35-39-41-44** sts, cast off the central **32-34-38-40-42** sts, work to end.

Next row (WS): Cast off **9-9-11-12-12** sts, work to central cast off sts & put rem sts on a spare needle. Work will now be completed in 2 sections.

***Next row (neck edge)**: Cast off **3** sts, work to end.

Next row (shoulder edge): Cast off **9-10-11-12-13** sts, work to end.

Next row (neck edge): Cast off **2** sts, work to end.

Cont to cast off at shoulder edge on every alt row as foll: **9-10-11-12-13** sts **1-2-1-2-2** times, then **10-0-12-0-0** sts once*.

With WS facing pick up sts left on stitch holder & work from *to* above.

FRONT :

Work as for back until after armholes.

Neck :

Cont until work measures **59-61-63-65-67** cm [**23¼-24-24¾-25½-26¼** in] (**166-172-178-184-188** rows) total.

Next row (RS): Work **48-50-56-59-62** sts, cast off the central **20-22-26-28-30** sts, work to end.

Next row (WS): Work to central cast off sts & put rem sts on a spare needle. Work will now be completed in 2 sections.

*Cont to cast off at the neck edge on every alt row as foll: **3** sts once, **2** sts twice, **1** st 4 times. **37-39-45-48-51** sts rem.

Shoulder:

Cont until work measures **65-67-69-71-73** cm [**25½-26¼-27-28-28¾** in] (**182-188-194-200-204** rows) total. Cont to cast off at shoulder edge on every alt row as foll: **9-9-11-12-12** sts **3-1-3-4-1** times, then **10-10-12-0-13** sts **1-3-1-0-3** times*.

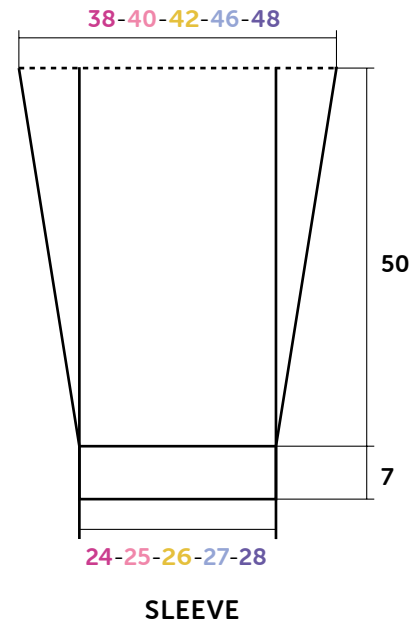
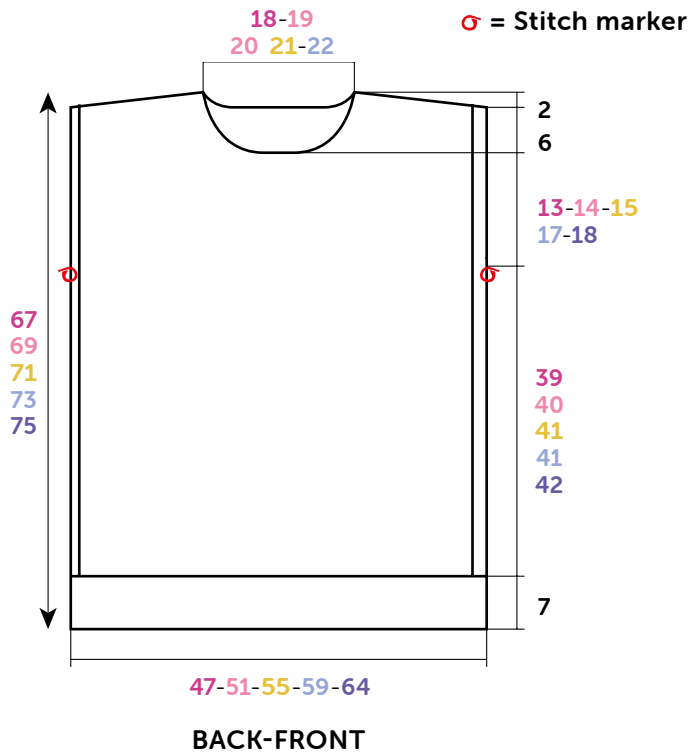
With WS facing pick up sts left on spare needle & work from *to* above.

With WS facing pick up sts left on spare needle & work from *to* above.

SLEEVES :

Using 3.5 mm needles CO **50-50-54-54-58** sts. Work **7** cm [**2¾** in] (**20** rows) 2/2 rib, **but** on the final row **for M & XL** inc 1 st at each edge (= **50-52-54-56-58** sts).

Change to 4.0 mm needles & cont as foll :



Diagram, measured in cm

S - M & L : cable pattern starting at st 3-2-1 of chart & working 12 inc on the 1st row (see diagram for position).

XL & XXL : 1-2 sts St St, 66 sts Cable Pattern inc 12 sts on the 1st row (see diagram for position), 1-2 sts St St.

At the end of the 1st row you will have 62-64-66-68-70 sts. Cont until work measures 10 cm [4 in] (28 rows) total.

Next row (RS - inc): work 2 sts, inc 1, work to last 2 sts, inc 1, work 2 sts.

Rep this inc on every foll 10th-10th-10th-8th-8th row 9-5-1-8-5 times, then on every foll 8th-8th-8th-6th-6th row 4-9-14-10-14 times.

(work the inc on S - M - L & XL progressively in Cable Pattern then St St, XXL in St St).

Then cont on the 90-94-98-106-110 sts obtained.

Top of sleeve :

When work measures 57 cm [22½ in] (160 rows) total leave on a spare needle.

NECKBAND :

Using 3.5 mm needles CO 118-122-130-134-138 sts. Work 7 cm [2¾ in] (20 rows) 2/2 rib & leave on a spare needle.

FINISHING :

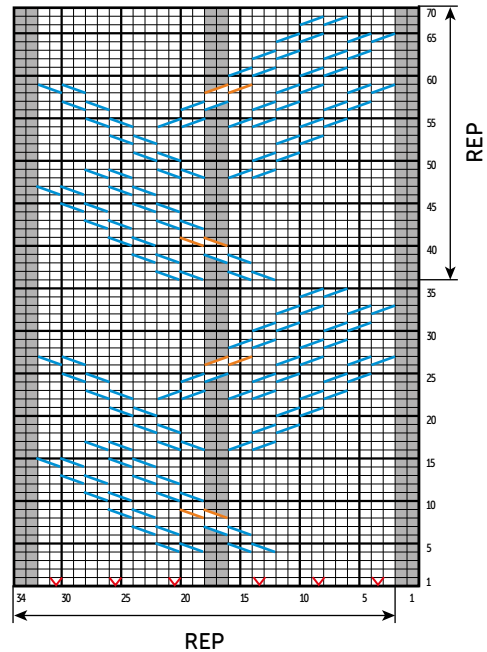
Join shoulder seams.

Using back stitch graft the neckband around neck edge (see Grafting a Border in our hints & tips at bergeredefrance.com/advices), then join the short edges.

Graft the top of the sleeve into the vertical section of the armholes.

Sew side & sleeve seams. Secure & weave in all ends.

PATTERN STITCH



■	= P on RS, K on WS
□	= K on RS, P on WS
⊠	= 1 inc
▨	= 4CL
▩	= 2CL2P
▧	= 4CR
▦	= 2CR2P