

# Cache-cœur ajouré

Ajour wikkeltruitje — Lace heart wrap over

# BERGERE

DE FRANCE

## *Une laine de qualité fabriquée en France*

ENSEMBLE, FAVORISONS LA FABRICATION FRANÇAISE

Bergère de France est une filature familiale, installée à Bar-le-Duc, au cœur de la Lorraine depuis 1946. De la création des fils à l'expédition des pelotes, de la recherche de style à la réalisation des livres et magazines, toutes ces étapes sont réalisées en France dans nos ateliers. En choisissant la laine Bergère de France, vous favorisez une production locale et encouragez le savoir-faire français.



### *Une fabrication et une qualité maîtrisée*

En tant que fabricant, nous apportons un grand soin à la qualité de nos fils. Nous maîtrisons et contrôlons ainsi directement toutes les étapes de la production.

Nous assurons dans notre usine les grandes étapes de fabrication du fil à tricoter : la teinture, la préparation, la filature, l'assemblage, le retordage, la finition et la mise en pelote des fils.

### *Une filature éthique*

Nous avons à cœur de sélectionner des matières premières respectueuses de l'environnement et du bien-être animal. Nos laines proviennent d'élevages d'Uruguay et de Nouvelle-Zélande reconnus pour la qualité de leurs fibres. Nous utilisons du coton d'Égypte issu d'une agriculture biologique. Les matières synthétiques proviennent d'une entreprise Européenne que nous avons sélectionné pour son niveau de qualité.

- La Laine Française -

FABRICANT FRANÇAIS DE LAINE  
DEPUIS 1946



M 2 9 6 3

## Cache-cœur ajouré

### Le niveau de difficulté

BBBBBB Intermédiaire

### Les tailles

1 3 6 12 24 mois

### Le nombre de pelates en, CALINOÙ

2 2 2 3 3 Barbapapa 10025

### Le matériel

Les aiguilles n° 2,5 et n° 3

5 pressions transparentes Ø 10 mm réf. 50405, les 20.

## Les points employés

**CÔTES 1/1**, aig. n° 2,5.

**JERSEY ENDROIT**, aig. n° 2,5 et 3.

**POINT AJOURÉ A**, aig. n° 2,5 et 3. Sur un nombre de m. pair.  
**1er rg** : 1 m. endroit, \* 2 m. ensemble endroit, 1 jeté \*, répéter de \* à \*, terminer par 1 m. endroit.

**2ème rg** : Envers.

**POINT AJOURÉ B**, aig. n° 3. Suivre la grille.

## L'échantillon

Pour réussir votre modèle, il est important de tricoter l'échantillon (consulter nos astuces et conseils sur [bergeredefrance.fr/conseils](http://bergeredefrance.fr/conseils)).

Un carré de 10 cm jersey endroit aig. n° 3 = 27 m. et 33 rgs.

## La réalisation du cache-cœur

### DOS :

Monter **58-64-70-78-86** m. aig. n° 2,5. Tricoter **6** rgs jersey endroit.

Continuer aig. n° 3 en tricotant **2** rgs point ajouré **A**, puis jersey endroit.

### Raglan :

À **13-14-16-18-20** cm (**46-50-56-62-70** rgs) de hauteur totale, de chaque côté rabattre **2-3-3-4-6** m., puis diminuer à 2 m. du bord tous les 2 rgs :

**1 mois** : 16 x 1 m.

**3 mois** : 17 x 1 m.

**6 mois** : 19 x 1 m.

**12 mois** : 21 x 1 m.

**24 mois** : 22 x 1 m.

**Pour diminuer 1 m. à 2 m. du bord** : Tricoter 2 m. endroit, 2 m. ensemble endroit, continuer le rg et lorsqu'il reste 4 m. sur l'aig. gauche, tricoter 1 surjet simple, 2 m. endroit.

Après la dernière diminution de raglan, tricoter **1** rg sur les **22-24-26-28-30** m. restantes et les rabattre **pour l'encolure**.

### DEVANT :

Monter **58-64-70-78-86** m. aig. n° 2,5. Tricoter **6** rgs jersey endroit.

Continuer aig. n° 3 en tricotant **2** rgs point ajouré **A**, puis jersey endroit.

### Changements de points, raglan et encolure :

**Pour les changements de points**, à **4,5-5,5-6,5-9,5-11,5** cm (**18-22-28-34-42** rgs) de hauteur totale, continuer en tricotant **12-15-18-22-26** m. jersey endroit, **34** m. point ajouré **B**, **12-15-18-22-26** m. jersey endroit (au 1er rg = **28-31-34-38-42** m. endroit, 2 m. ensemble endroit, 1 jeté, **28-31-34-38-42** m. endroit).

Après le dernier rg de la grille continuer jersey endroit sur toutes les m., **mais entre-temps** :

**pour le raglan**, à **13-14-16-18-20** cm (**46-50-56-62-70** rgs) de hauteur totale, de chaque côté rabattre **2-3-3-4-6** m., puis diminuer à 2 m. du bord tous les 2 rgs :

**1 mois** : 14 x 1 m.,

**3 mois** : 15 x 1 m.,

**6 mois** : 17 x 1 m.,

**12 mois** : 19 x 1 m.,

**24 mois** : 20 x 1 m.,

**pour l'encolure**, à **20-22-25-28-31** cm (**70-76-86-96-106** rgs) de hauteur totale, rabattre les **10-12-14-16-18** m. centrales, continuer chaque côté séparément en rabattant côté encolure tous les 2 rgs 2 x 2 m. et les 4 m. restantes.

### MANCHE GAUCHE :

Monter **35-37-40-42-45** m. aig. n° 2,5. Tricoter **6** rgs jersey endroit.

Continuer aig. n° 3 en tricotant **2** rgs point ajouré **A**, **mais pour 1 mois - 3 mois et 24 mois** au 1er rg terminer par 2 m. endroit au lieu d'1.

Puis, continuer jersey endroit.

À **3** cm (**12** rgs) de hauteur totale, augmenter de chaque côté à 2 m. du bord :

**1 mois** : 5 x 1 m. tous les 6 rgs.

**3 mois** : 2 x 1 m. tous les 8 rgs, 4 x 1 m. tous les 6 rgs.

**6 mois** : 6 x 1 m. tous les 6 rgs, 2 x 1 m. tous les 4 rgs.

**12 mois** : 4 x 1 m. tous les 6 rgs, 7 x 1 m. tous les 4 rgs.

**24 mois** : 6 x 1 m. tous les 6 rgs, 6 x 1 m. tous les 4 rgs.

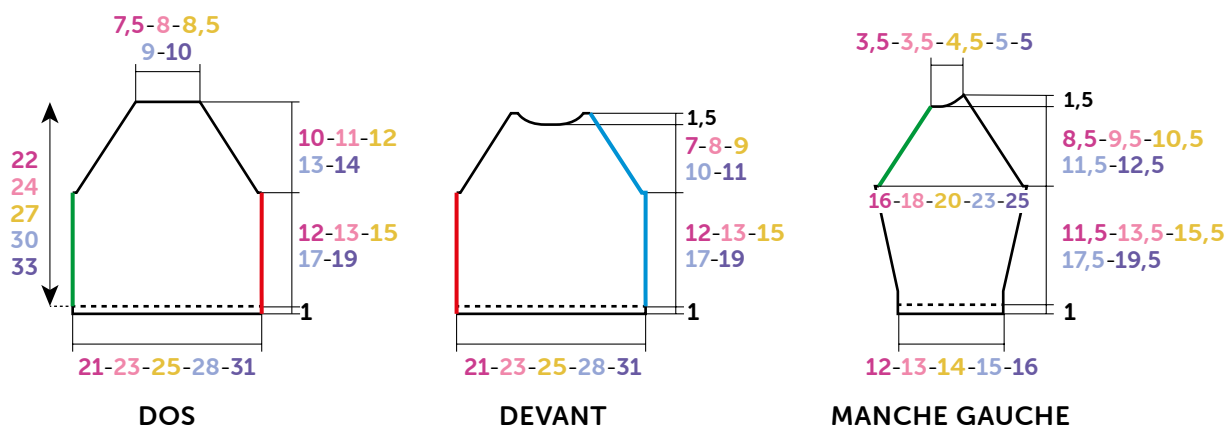
Puis, continuer sur les **45-49-56-64-69** m. obtenues.

### Raglan :

À **12,5-14,5-16,5-18,5-20,5** cm (**44-52-58-64-72** rgs) de hauteur totale, rabattre puis diminuer à **droite** comme au dos, **en même temps à gauche** comme au devant, puis rabattre à gauche tous les 2 rgs 1 x **5-5-8-8-9** m., 1 x 2 m. et les 4 m. restantes.

### MANCHE DROITE :

Comme la manche gauche en tricotant le raglan en sens inverse.



**Croquis**, mesures en cm

**COL :**

Monter **68-72-80-84-90** m. aig. n° 2,5. Tricoter **4** rgs jersey endroit, **2** rgs point ajouré **A**, **4** rgs jersey endroit et laisser les m. en attente.

**FINITIONS :**

Assembler les raglans en laissant libre le raglan entre la manche gauche et le devant.

Faire la couture du côté droit au porté du cache-cœur (= traits **rouges** sur le croquis).

Faire les coutures des manches.

Au bas du corps et des manches, plier les 6 premiers rgs sur l'envers et ourler.

**Bordures :**

**Dos et manche gauche :**

En tricotant, relever **64-70-78-86-94** m. aig. n° 2,5 le long

du dos et du raglan de la manche gauche (= traits **verts** sur le croquis), tricoter **6** rgs jersey endroit et rabattre toutes les m.

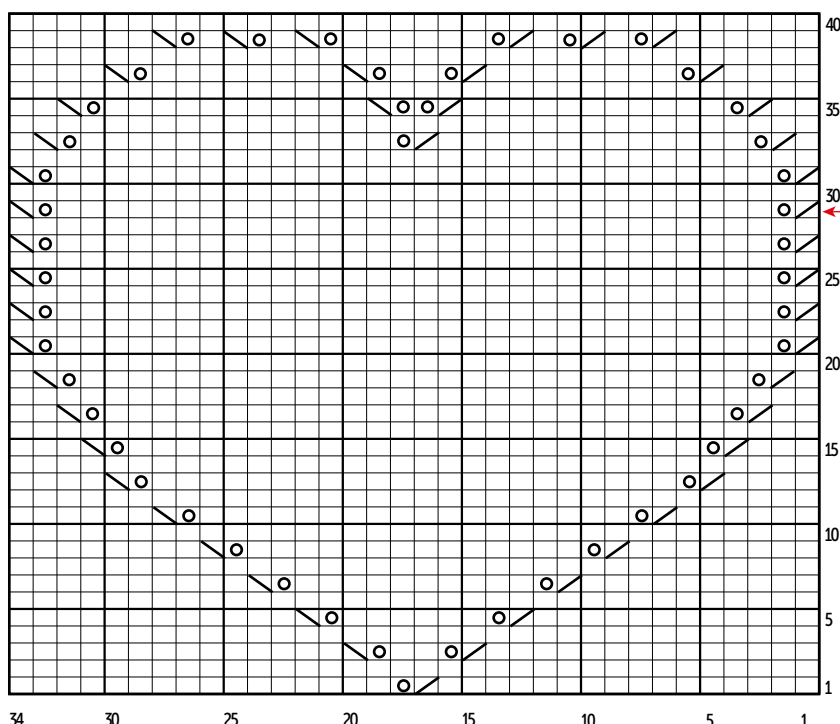
**Devant :**

En tricotant, relever **64-70-78-86-94** m. aig. n° 2,5 le long du devant (= trait **bleu** sur le croquis), Tricoter **4** rgs jersey endroit, **2** rgs point ajouré **A**, **4** rgs jersey endroit. Puis, rabattre toutes les m. Plier la bordure par moitié sur l'envers et ourler.

Poser à points arrière le col au bord de l'encolure d'un bord de bordure à l'autre. Puis, le plier par moitié sur l'envers et ourler.

Coudre **5** pressions régulièrement réparties le long des bordures dos-devant.

**POINT AJOURÉ B**



- = 1 m. jersey endroit
- ▣ = 2 m. ensemble endroit
- ◻ = 1 jeté
- ▤ = 1 surjet simple



M 2 9 6 3

## Ajour wikkeltruitje

### Moeilijkheidsgraad

BBBBBB Intermediair

### Maten

1 3 6 12 24 maanden

### Aantal ballen in CALINOÛ

2 2 2 3 3 Barbapapa 10025

### Benodigheden

Breinaalden nr. 2,5 en nr. 3

5 doorzichtige drukkertjes Ø 10 mm art. 50405, per 20.

### Gebruikte steken

**BOORDSTEEK 1/1**, nld. nr. 2,5.

**RECHTE TRICOTSTEEK**, nld. nr. 2,5 en 3.

**AJOURSTEEK A**, nld. nr. 2,5 en 3. Over een even aantal st.

**1e nld.** : 1 st. recht, \* 2 st. samen recht, 1 omslag \*, herhalen van \* tot \*, eindigen met 1 st. recht.

**2e nld.** : averecht.

**AJOURSTEEK B**, nld. nr. 3. De teltekening volgen.

### Proeflapje

Voor het slagen van je model is het belangrijk om het proeflapje te breien (zie tips en raad op [bergeredefrance.nl/conseils](http://bergeredefrance.nl/conseils)).

Een vierkant van 10 cm in rechte tricotsteek met nld. nr. 3 = 27 st. en 33 nld rgs.

### Uitvoering van het wikkeltruitje

#### RUGPAND :

58-64-70-78-86 st. met nld. nr. 2,5 opzetten en 6 nld.

rechte tricotsteek breien.

Met nld. nr. 3 als volgt verder breien : 2 nld. ajoursteek **A**, dan rechte tricotsteek.

#### Raglan :

OP 13-14-16-18-20 cm (46-50-56-62-70 nld.) totale hoogte aan beide kanten 2-3-3-4-6 st. afkanten, dan op 2 st. uit de kant elke 2e nld. minderen voor :

**1 mnd.** : 16 x 1 st.

**3 mnd.** : 17 x 1 st.

**6 mnd.** : 19 x 1 st.

**12 mnd.** : 21 x 1 st.

**24 mnd.** : 22 x 1 st.

**Voor het minderen van 1 st. op 2 st. uit de kant** : 2 st. recht, 2 st. samen recht breien, de nld. verder breien en als er nog 4 st. op de linkernld. over zijn, dan 1 overhaling en 2 st. recht breien.

Na de laatste raglanmindering 1 nld. breien over de overige 22-24-26-28-30 st. en ze dan afkanten **voor de hals**.

#### VOORPAND :

58-64-70-78-86 st. met nld. nr. 2,5 opzetten en 6 nld. rechte tricotsteek breien.

Met nld. nr. 3 als volgt verder breien : 2 nld. ajoursteek **A**, dan rechte tricotsteek.

#### Veranderen van steek, raglan en hals :

**Voor het veranderen van steek** op 9,5-10,5-12,5-14,5-16,5 cm (34-38-44-50-58 nld.) totale hoogte als volgt verder breien : 12-15-18-22-26 st. rechte tricotsteek, **34** st. ajoursteek **B**, 12-15-18-22-26 st. rechte tricotsteek (in de 1e nld. = 28-31-34-38-42 st. recht, 2 st. samen recht, 1 omslag, 28-31-34-38-42 st. recht).

Na de laatste nld. van de teltekening verder breien in rechte tricotsteek over alle st., **maar ondertussen** :

**voor de raglan** op 13-14-16-18-20 cm (46-50-56-62-70 nld.) totale hoogte aan beide kanten 2-3-3-4-6 st. afkanten, dan op 2 st. uit de kant elke 2e nld. minderen voor :

**1 mnd.** : 14 x 1 st.,

**3 mnd.** : 15 x 1 st.,

**6 mnd.** : 17 x 1 st.,

**12 mnd.** : 19 x 1 st.,

**24 mnd.** : 20 x 1 st.,

**voor de hals** op 20-22-25-28-31 cm (70-76-86-96-106 nld.) totale hoogte de middelste 10-12-14-16-18 st. afkanten, elke kant apart verder breien en hierbij aan de halskant elke 2e nld. 2 x 2 st. en de overige 4 st. afkanten.

#### LINKERMOUW :

35-37-40-42-45 st. met nld. nr. 2,5 opzetten en 6 nld. rechte tricotsteek breien.

Met nld. nr. 3 als volgt verder breien : 2 nld. ajoursteek **A**, **maar voor 1 mnd. - 3 mnd. en 24 mnd.** de 1e nld. eindigen met 2 st. recht i.p.v. met 1.

Dan verder breien in rechte tricotsteek.

OP 3 cm (12 nld.) totale hoogte aan beide kanten op 2 st. uit de kant meerderen voor :

**1 mnd.** : 5 x 1 st. elke 6e nld.

**3 mnd.** : 2 x 1 st. elke 8e nld., 4 x 1 st. elke 6e nld.

**6 mnd.** : 6 x 1 st. elke 6e nld., 2 x 1 st. elke 4e nld.

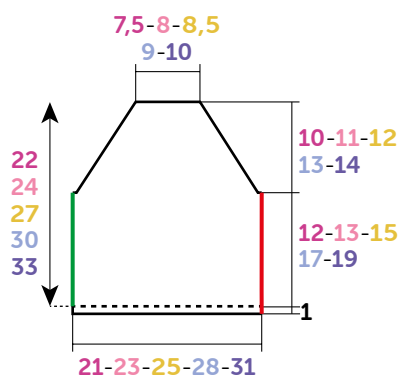
**12 mnd.** : 4 x 1 st. elke 6e nld., 7 x 1 st. elke 4e nld.

**24 mnd.** : 6 x 1 st. elke 6e nld., 6 x 1 st. elke 4e nld.

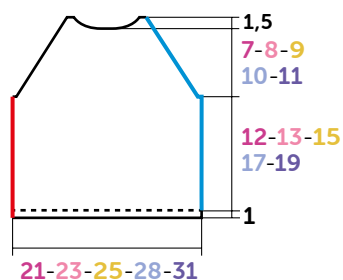
Dan verder breien over de verkregen 45-49-56-64-69 st.

#### Raglan :

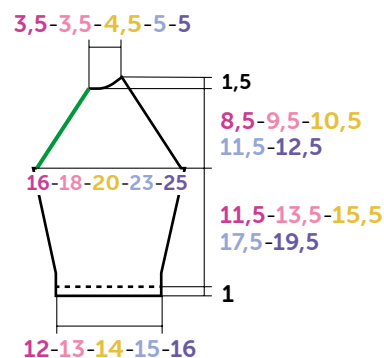
OP 12,5-14,5-16,5-18,5-20,5 cm (44-52-58-64-72 nld.) totale hoogte **rechts** afkanten, dan minderen als voor het ruggpand, **tegelijk links** als voor het voorpand, dan links elke 2e nld. 1 x 5-5-8-10-9 st., 1 x 2 st. en de overige 4 st. afkanten.



RUGPAND



VOORPAND



LINKERMOUW

Tekening, maten in cm

### RECHTERMOUW :

Als de linkermouw, maar de raglan in spiegelbeeld breien.

### HALSBIES :

68-72-80-84-90 st. met nld. nr. 2,5 opzetten en breien : 4 nld. rechte tricotsteek, 2 nld. ajoursteek A, 4 nld. rechte tricotsteek en dan de st. laten wachten.

### AFWERKING :

De raglannaden aan elkaar naaien en hierbij de raglan tussen de linkermouw en het voorpand open laten.

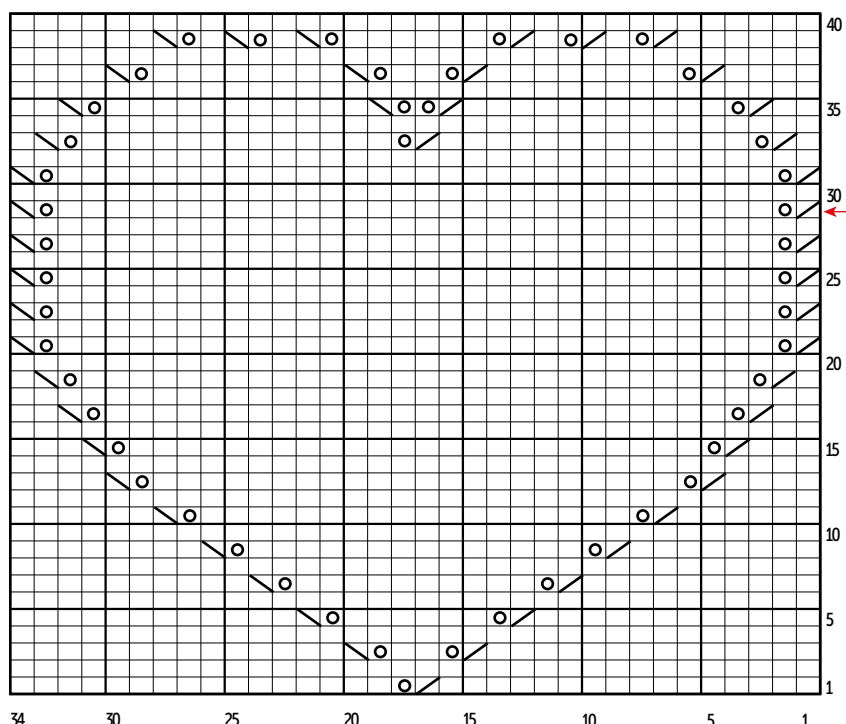
De naad aan de rechterkant, bij het dragen, van het wikkeltruitje aan elkaar naaien (= rode lijnen op de tekening).

De mouwnaden aan elkaar naaien.

Aan de onderkant van het truitje en de mouwen de eerste 6 nld. naar binnen vouwen en vastzomen.

### Biezen :

### AJOURSTEЕК B



- = 1 st. rechte tricotsteek
- ▨ = 2 st. samen recht
- ⊠ = 1 omslag
- ▩ = 1 overhaling

### Rugpand en linkermouw :

Met nld. nr. 2,5 al breiend 64-70-78-86-94 st. opnemen langs het rugpand en de raglan van de linkermouw (= groene lijnen op de tekening), 6 nld. rechte tricotsteek breien en dan alle st. afkanten.

### Voorpand :

Met nld. nr. 2,5 al breiend 64-70-78-86-94 st. opnemen langs het voorpand (= blauwe lijn op de tekening) en breien : 4 nld. rechte tricotsteek, 2 nld. ajoursteek A, 4 nld. rechte tricotsteek. Dan alle st. afkanten. De bies dubbel naar binnen vouwen en vastzomen.

Met de stiksteek de halsbies langs de hals naaien, van de rand van de ene bies tot de andere. Dan de bies dubbel naar binnen vouwen en vastzomen.

Regelmatig verdeeld 5 drukkertjes langs de biezen van het rug-voorpand naaien.



M 2 9 6 3

## Lace heart wrap over

### Difficulty level

BBBBBB Intermediate

### Sizes

1 3 6 12 24 mths

### The number of balls in, CALINOÙ

2 2 2 3 3 Barbapapa 10025

### Equipment needed

2.5 mm & 3.0 mm needles

5 transparent press studs Ø 10 mm ref. 50405, pk of 20.

### Stitches used

**1/1 RIB**, using 2.5 mm needles.

**STOCKING STITCH**, using 2.5 mm & 3.0 mm needles.

**LACE ST A**, using 2.5 mm & 3.0 mm needles. Over an even number of sts.

**Row 1** : k1, \* k2tog, yon \*, rep from \* to \*, ending with k1.

**Row 2** : Purl.

**LACE ST B**, using 3.0 mm needles. Foll chart.

### Tension/Gauge

To achieve a good result it is essential to make a tension square (see our hints & tips at [bergeredefrance.com/advices](http://bergeredefrance.com/advices)). A 10 cm (4 in) square of St St using 3.0 mm needles = 27 sts & 33 rows.

### To make the wrap over

#### BACK :

Using 2.5 mm needles CO **58-64-70-78-86** sts. Work **6** rows St St.

Change to 3.0 mm needles & cont in Lace St **A** for 2 rows, then cont in St St.

#### Raglan :

When work measures **13-14-16-18-20** cm [**5-5½-6¼-7-7¾** in] (**46-50-56-62-70** rows) total, cast off **2-3-3-4-6** sts at beg of next 2 rows.

**Next row (RS - dec)**: k2, k2tog, work to last 4 sts, sl 1, k1, pssso, k2.

Rep this dec on every foll RS row **15-16-18-20-21** times.

After the final dec work **1** row on the rem **22-24-26-28-30** sts then cast off all sts **for the neck**.

#### FRONT :

Using 2.5 mm needles CO **58-64-70-78-86** sts. Work **6** rows St St.

Change to 3.0 mm needles & work **2** rows lace st **A**, then cont in St St.

#### Change of pattern, raglan & neck :

**For the change of pattern**, when work measures **9.5-10.5-12.5-14.5-16.5** cm [**3¾-4¼-5-5¾-6½** in] (**34-38-44-50-58** rows) total cont to work **12-15-18-22-26** sts St St, **34** sts lace st **B**, **12-15-18-22-26** sts St St (1st row = k **28-31-34-38-42**, k2tog, yon, k **28-31-34-38-42**).

After the final row of chart cont in St St on all sts, **but at the same time** :

**for the raglan**, when work measures **13-14-16-18-20** cm [**5-5½-6¼-7-7¾** in] (**46-50-56-62-70** rows) total, cast off **2-3-3-4-6** sts at beg of next 2 rows, then dec **1** st at each edge of every RS row, 2 sts in from edge, **14-15-17-19-20** times.

**for the neck**, when work measures **20-22-25-28-31** cm [**7¾-8¾-9¾-11-12¼** in] (**70-76-86-96-106** rows) total, cast off the central **10-12-14-16-18** sts & working each side separately cast off **2** sts at the neck edge on every alt row twice, then the rem **4** sts.

#### LEFT SLEEVE :

Using 2.5 mm needles CO **35-37-40-42-45** sts. Work **6** rows St St.

Change to 3.0 mm needles & work **2** rows lace st **A**, **but for 1 mth - 3 mths & 24 mths** on the 1st row end with k2 instead of 1.

Cont in St St until work measures **3** cm [**1¼** in] (**12** rows) total.

**Next row (RS - inc)**: k2, inc 1, work to last 2 sts, inc 1, k2.

Rep this inc on every foll **6th-8th-6th-6th-6th** row **4-1-5-3-5** times, then on every foll **0-6th-4th-4th-4th** row **0-4-2-7-6** times.

Cont on the **45-49-56-64-69** sts obtained.

#### Raglan :

Cont until work measures **12.5-14.5-16.5-18.5-20.5** cm [**5-5¾-6½-7¼-8** in] (**44-52-58-64-72** rows) total, cast off **2-3-3-4-6** sts at beg of next 2 rows.

**Next row (RS - dec)**: k2, k2tog, work to last 4 sts, sl 1, k1, pssso, k2.

Rep this dec on every foll RS row **13-14-16-18-19** more times. **13-13-16-18-17** sts rem.

**Next row (RS)**: k2, k2tog, work to end.

**Next row (WS)**: Cast off **5-5-8-10-9** sts, work to end.

**Next row (RS)**: k2, k2tog, work to end.

**Next row (WS)**: Cast off **2** sts, work to end.

Cast off rem **4** sts.

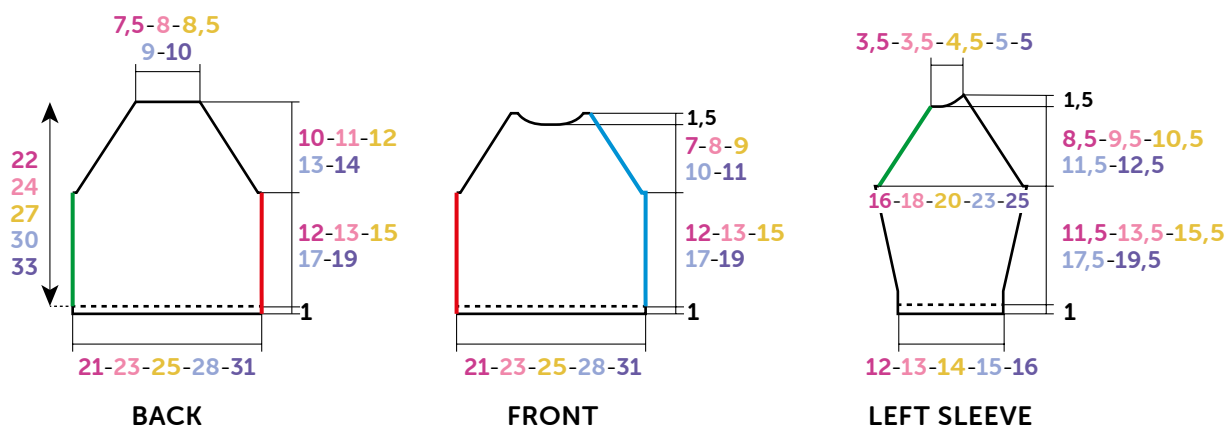
#### RIGHT SLEEVE :

Work as for left sleeve until **13-13-16-18-17** sts rem.

**Next row (RS)**: Cast off **5-5-8-8-9** sts, work to last 4 sts, sl 1, k1, pssso, k2. Work 1 row straight.

**Next row (RS)**: Cast off **2** sts, work to last 4 sts, sl 1, k1, pssso, k2. Work 1 row straight.

Cast off the rem **4** sts.



Diagram, measurements in cm

**NECKBAND :**

Using 2.5 mm needles CO 68-72-80-84-90 sts. Work 4 rows St St, 2 rows lace st A, 4 rows St St & leave on a spare needle.

**FINISHING :**

Join the raglans leaving the raglan between the left sleeve & the front open.

Sew the side seam of the right side of the garment when worn (= red lines on diagram).

Sew the sleeve seams.

At the bottom of the body & the sleeve, fold the first 6 rows to the WS and hem.

**Borders :**

**Back & left sleeve :**

Using 2.5 mm needles pick up 64-70-78-86-94 sts along

the back & the left sleeve raglan (= green lines on diagram), work 6 rows St St then cast off all sts.

**Front :**

Using 2.5 mm needles pick up 64-70-78-86-94 sts along the front (= blue line on diagram), Work 4 rows St St, 2 rows lace st A, 4 rows St St. Then cast off all sts. Fold the border in half to the WS and hem.

Using back stitch graft the neckband around the neck edge from one border to the other (see Grafting a Border in our hints & tips at [bergeredefrance.com/advice](http://bergeredefrance.com/advice)). Then fold the neckband in half to the WS and hem.

Sew 5 press studs onto the back & front borders at regular intervals. Secure & weave in all ends.

**LACE STITCH B**

