

# *Pull jacquard oiseau*

*Jacquardtrui vogeltje — Intarsia owl sweater*

# BERGERE

DE FRANCE

## *Une laine de qualité fabriquée en France*

ENSEMBLE, FAVORISONS LA FABRICATION FRANÇAISE

Bergère de France est une filature familiale, installée à Bar-le-Duc, au cœur de la Lorraine depuis 1946. De la création des fils à l'expédition des pelotes, de la recherche de style à la réalisation des livres et magazines, toutes ces étapes sont réalisées en France dans nos ateliers. En choisissant la laine Bergère de France, vous favorisez une production locale et encouragez le savoir-faire français.



### *Une fabrication et une qualité maîtrisée*

En tant que fabricant, nous apportons un grand soin à la qualité de nos fils. Nous maîtrisons et contrôlons ainsi directement toutes les étapes de la production.

Nous assurons dans notre usine les grandes étapes de fabrication du fil à tricoter : la teinture, la préparation, la filature, l'assemblage, le retordage, la finition et la mise en pelote des fils.

### *Une filature éthique*

Nous avons à cœur de sélectionner des matières premières respectueuses de l'environnement et du bien-être animal. Nos laines proviennent d'élevages d'Uruguay et de Nouvelle-Zélande reconnus pour la qualité de leurs fibres. Nous utilisons du coton d'Égypte issu d'une agriculture biologique. Les matières synthétiques proviennent d'une entreprise Européenne que nous avons sélectionné pour son niveau de qualité.

- La Laine Française -

FABRICANT FRANÇAIS DE LAINE  
DEPUIS 1946



M 2 9 8 1

## Pull jacquard oiseau

### Le niveau de difficulté

**BBBBB** Intermédiaire

### Les tailles

3 6 12 18 24 mois

### Le nombre de pelotes en, CALINOÙ

2	2	2	2	3	Gris souris	10040
1	1	1	1	1	Bleu azur	10041
1	1	1	1	1	Bleu vert	10044
1	1	1	1	1	Terre	10052
1	1	1	1	1	Yuzu	10033

### Le matériel

Les aiguilles n° 2,5 et n° 3.

3 pressions transparentes Ø 10 mm réf. 50405, les 20.

### Les points employés

**CÔTES 2/2**, aig. n° 2,5.

**JERSEY ENDROIT**, aig. n° 3.

**POINT MOUSSE**, aig. n° 3.

**JACQUARD**, aig. n° 3. Suivre la grille selon la taille à réaliser. Prendre un peloton par motif et bien croiser les fils à chaque changement de coloris.

### L'échantillon

Pour réussir votre modèle, il est important de tricoter l'échantillon (consulter nos astuces et conseils sur [bergeredefrance.fr/conseils](http://bergeredefrance.fr/conseils)).

Un carré de 10 cm jersey endroit = 27 m. et 33 rgs.

### La réalisation du pull

#### DOS :

Monter **62-70-74-78-82** m. Gris souris aig. n° 2,5. Tricoter **6** rgs côtes 2/2, **mais** au dernier rg **pour 3 mois et 18 mois** augmenter 1 m. de chaque côté (= **64-70-74-80-82** m.).

Continuer jersey endroit aig. n° 3.

#### Ouverture :

A **12,5-14,5-16,5-18-19,5** cm (**42-48-54-58-64** rgs) de hauteur totale, le dos se sépare en 2 parties.

#### 1ère partie :

Tricoter **30-33-35-38-39** m. et laisser ces m. attente sur l'aig pour la 2ème partie, puis continuer en tricotant **4** m. point mousse **pour la bordure**, **30-33-35-38-39** m. jersey endroit (= **34-37-39-42-43** m.).

#### Raglan :

A **13-15-17-18,5-20** cm (**44-50-56-60-66** rgs) de hauteur totale, à gauche rabattre **3-3-3-4-5** m., puis diminuer à 2 m. du bord tous les 2 rgs :

**3 mois** : 17 x 1 m.

**6 mois** : 19 x 1 m.

**12 mois** : 21 x 1 m.

**18 mois et 24 mois** : 22 x 1 m.

**Pour diminuer 1 m. à 2 m. du bord** : Tricoter le rg et lorsqu'il reste 4 m. sur l'aig. gauche, tricoter 1 surjet simple, 2 m. endroit.

Après la dernière diminution de raglan, tricoter **1** rg sur les **14-15-15-16-16** m. restantes et les rabattre **pour l'encolure**.

#### 2ème partie :

Reprendre les **30-33-35-38-39** m. laissées en attente, puis en tricotant relever **1** m. derrière chacune des **4** m. de la bordure de la 1ère partie (= **34-37-39-42-43** m.).

Continuer en tricotant **4** m. point mousse **pour la bordure**, **30-33-35-38-39** m. jersey endroit.

#### Raglan :

Rabattre, puis diminuer à droite comme à la 1ère partie.

**Pour diminuer 1 m. à 2 m. du bord** : Tricoter 2 m. endroit, 2 m. ensemble endroit et continuer le rg.

Après la dernière diminution de raglan, tricoter **1** rg sur les **14-15-15-16-16** m. restantes et les rabattre **pour l'encolure**.

#### DEVANT :

Monter **62-70-74-78-82** m. Gris souris aig. n° 2,5. Tricoter **6** rgs côtes 2/2, **mais** au dernier rg **pour 3 mois et 18 mois** augmenter 1 m. de chaque côté (= **64-70-74-80-82** m.).

Continuer jersey endroit aig. n° 3.

#### Changement de point, raglan et encolure :

**Pour le changement de point**, à **5-7-8,5-8-10** cm (**16-22-28-26-32** rgs) de hauteur totale, continuer en tricotant **14-17-19-19-20** m. jersey endroit, **37-37-37-43-43** m. jacquard en suivant la **grille** selon la taille à réaliser, **13-16-18-18-19** m. jersey endroit (= au 1er rg, tricoter **28-31-33-35-36** m. Gris souris, **9-9-9-11-11** m. Bleu vert, **27-30-32-34-35** m. Gris souris.).

**Pour le raglan**, à **13-15-17-18,5-20** cm (**44-50-56-60-66** rgs) de hauteur totale, de chaque côté rabattre **3-3-3-4-5** m., puis diminuer à 2 m. du bord tous les 2 rgs :

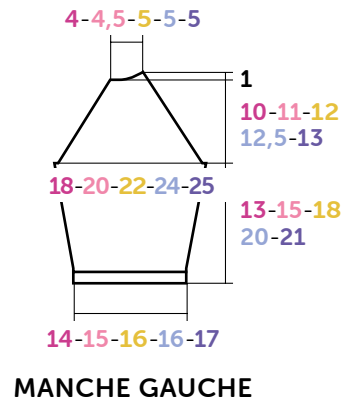
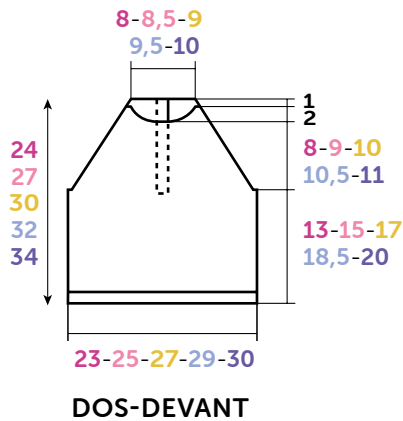
**3 mois** : 15 x 1 m.,

**6 mois** : 17 x 1 m.,

**12 mois** : 19 x 1 m.,

**18 mois et 24 mois** : 20 x 1 m.,

**mais entre temps**, après le dernier rg de la grille, continuer jersey endroit Gris souris sur toutes les m. et à **21-24-27-29-31** cm (**70-80-90-96-102** rgs) de hauteur totale, **pour l'encolure** rabattre les **14-16-16-18-18** m. centrales, continuer chaque côté séparément en rabattant côté



**Croquis**, mesures en cm

encolure tous les 2 rgs 1 x 2 m., 1 x 1 m. et les 4 m. restantes.

**MANCHE GAUCHE :**

Monter **42-42-46-46-50** m. Gris souris aig. n° 2,5. Tricoter **6** rgs côtes 2/2, **mais** au dernier rg **pour 3 mois et 24 mois** diminuer 1 m. de chaque côté (= **40-42-46-46-48** m.).

Continuer jersey endroit aig. n° 3 en augmentant de chaque côté à 2 m. du bord :

**3 mois** : 5 x 1 m. tous les 6 rgs.

**6 mois** : 5 x 1 m. tous les 6 rgs, 2 x 1 m. tous les 4 rgs.

**12 mois** : 8 x 1 m. tous les 6 rgs.

**18 mois** : 7 x 1 m. tous les 6 rgs, 3 x 1 m. tous les 4 rgs.

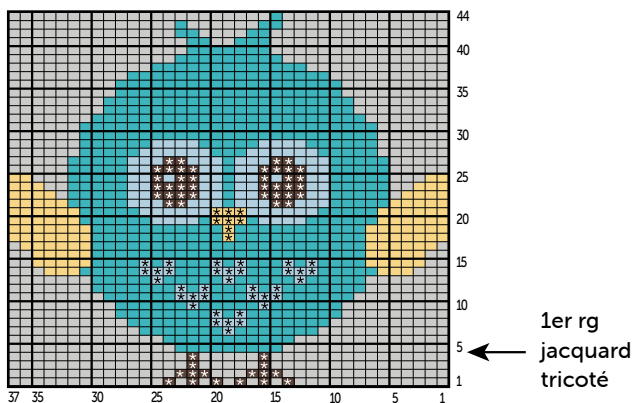
**24 mois** : 8 x 1 m. tous les 6 rgs, 2 x 1 m. tous les 4 rgs.

Puis, continuer sur les **50-56-62-66-68** m. obtenues.

**Raglan :**

A **13-15-18-20-21** cm (**44-50-60-66-70** rgs) de hauteur totale, de chaque côté rabattre, puis diminuer à **droite** comme au dos, **en même temps à gauche** comme au devant, puis rabattre à gauche tous les 2 rgs 1 x **6-8-10-10-10** m., 1 x 2 m. et les 4 m. restantes.

**GRILLE - Tailles 3 mois - 6 mois et 12 mois**



**MANCHE DROITE :**

Comme la manche gauche en tricotant le raglan en sens inverse.

**COL :**

Monter **82-86-88-90-96** m. Gris souris aig. n° 2,5. Tricoter **6** rgs côtes 2/2, **mais pour 12 mois et 24 mois** commencer et terminer par 3 m. endroit et laisser les m. en attente.

**FINITIONS :**

En suivant la **grille** selon la taille à réaliser, sur le devant broder les petits motifs Terre, Bleu Azur et Yuzu.

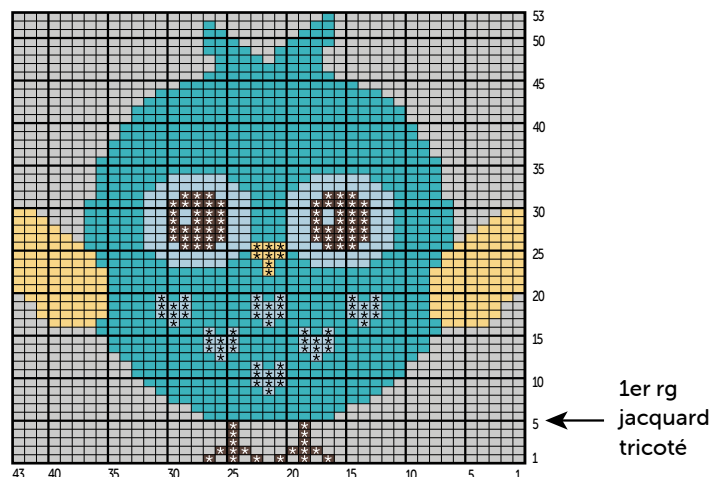
Assembler les raglans.

Poser à points arrière le col au bord de l'encolure, d'un bord de bordure à l'autre.

Faire les coutures des manches et des côtés du pull.

Le long de l'ouverture, coudre les pressions, la 1ère à **1** cm du haut, la 2ème à **3,5** cm du début de l'ouverture, la 3ème entre les 2 premières.

**GRILLE - Tailles 18 mois et 24 mois**



- = 1 m. jersey endroit Gris souris
- = 1 m. brodée Terre
- = 1 m. jersey endroit Bleu vert
- = 1 m. brodée Bleu Azur
- = 1 m. jersey endroit Yuzu
- = 1 m. brodée Yuzu
- = 1 m. jersey endroit Bleu Azur



M 2 9 8 1

## Jacquardtrui vogeltje

### Moeilijkheidsgraad

**BBBBB** Intermediair

### Maten

3 6 12 18 24 maanden

### Aantal ballen in CALINOÛ

2	2	2	2	3	Gris souris 10040
1	1	1	1	1	Bleu azur 10041
1	1	1	1	1	Bleu vert 10044
1	1	1	1	1	Terre 10052
1	1	1	1	1	Yuzu 10033

### Benodigheden

Breinaalden nr. 2,5 en nr. 3.

3 doorzichtige drukkertjes Ø 10 mm art. 50405, per 20.

### Gebruikte steken

**BOORDSTEEK 2/2**, nld. nr. 2,5.

**RECHTE TRICOTSTEEK**, nld. nr. 3.

**RIBBELSTEEK**, nld. nr. 3.

**JACQUARD**, nld. nr. 3. De teltekening van de gekozen maat volgen. Voor elk motief een bolletje nemen en de draden goed kruisen bij elke kleurwisseling.

### Proeflapje

Voor het slagen van je model is het belangrijk om het proeflapje te breien (zie tips en raad op [bergeredefrance.nl/conseils](http://bergeredefrance.nl/conseils)).

Een vierkant van 10 cm in rechte tricotsteek = 27 st. en 33 nld.

### Uitvoering van de trui

#### RUGPAND :

Met nld. nr. 2,5 en Gris souris **62-70-74-78-82** st. opzetten, **6** nld. boordsteek 1/1 breien, **maar** in de laatste nld. **voor 3 mnd. en 18 mnd.** aan beide kanten 1 st. meerderen (= **64-70-74-80-82** st.).

Met nld. nr. 3 verder breien in rechte tricotsteek.

#### Split :

Op **12,5-14,5-16,5-18-19,5** cm (**42-48-54-58-64** nld.) totale hoogte splitst het rugpand in 2 delen.

#### 1e deel :

**30-33-35-38-39** st. breien en ze dan op de nld. laten wachten voor het 2e deel, dan als volgt verder breien : **4** st. ribbelsteek **voor de bies**, **30-33-35-38-39** st. rechte tricotsteek (= **34-37-39-42-43** st.).

#### Raglan :

Op **13-15-17-18,5-20** cm (**44-50-56-60-66** nld.) totale hoogte links **3-3-3-4-5** st. afkanten, dan op 2 st. uit de kant elke 2e nld. minderen voor :

**3 mnd.** : 17 x 1 st.

**6 mnd.** : 19 x 1 st.

**12 mnd.** : 21 x 1 st.

**18 mnd. en 24 mnd.** : 22 x 1 st.

**Voor het minderen van 1 st. op 2 st. uit de kant** : de nld. breien en als er nog 4 st. op de linkernld. over zijn, dan 1 overhaling en 2 st. recht breien.

Na de laatste raglanmindering **1** nld. breien over de overige **14-15-15-16-16** st. en ze dan afkanten **voor de hals**.

#### 2e deel :

De wachtende **30-33-35-38-39** st. weer opnemen, dan al breiend **1** st. opnemen achter elk van de **4** st. van de bies van het 1e deel (= **34-37-39-42-43** st.).

Verder breien : **4** st. ribbelsteek **voor de bies**, **30-33-35-38-39** st. rechte tricotsteek.

#### Raglan :

Rechts afkanten, dan minderen als voor het **1e deel**.

**Voor het minderen van 1 st. op 2 st. uit de kant** : 2 st. recht, 2 st. samen recht breien, de nld. verder breien.

Na de laatste raglanmindering **1** nld. breien over de overige **14-15-15-16-16** st. en ze dan afkanten **voor de hals**.

#### VOORPAND :

Met nld. nr. 2,5 en Gris souris **62-70-74-78-82** st. opzetten, **6** nld. boordsteek 1/1 breien, **maar** in de laatste nld. **voor 3 mnd. en 18 mnd.** aan beide kanten 1 st. meerderen (= **64-70-74-80-82** st.).

Met nld. nr. 3 verder breien in rechte tricotsteek.

#### Veranderen van steek, raglan en hals :

**Voor het veranderen van steek** op **5-7-8,5-8-10** cm (**16-22-28-26-32** nld.) totale hoogte als volgt verder breien : **14-17-19-19-20** st. rechte tricotsteek, **37-37-37-43-43** st. jacquard volgens de **teltekening** van de gekozen maat, **13-16-18-18-19** st. rechte tricotsteek (= in de 1e nld. **28-31-33-35-36** st. Gris souris, **9-9-9-11-11** st. Bleu vert, **27-30-32-34-35** st. Gris souris breien).

**Voor de raglan** op **13-15-17-18,5-20** cm (**44-50-56-60-66** nld.) totale hoogte aan beide kanten **3-3-3-4-5** st. afkanten, dan op 2 st. uit de kant elke 2e nld. minderen voor :

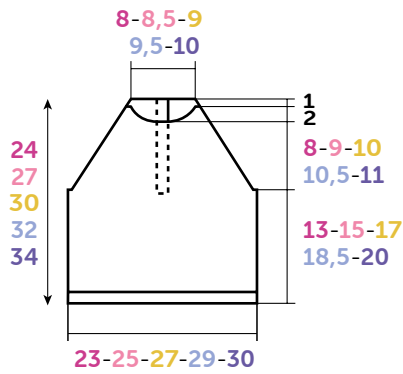
**3 mnd.** : 15 x 1 st.,

**6 mnd.** : 17 x 1 st.,

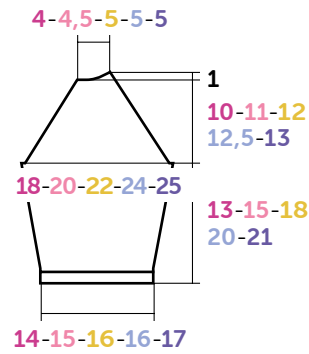
**12 mnd.** : 19 x 1 st.,

**18 mnd. en 24 mnd.** : 20 x 1 st.,

**maar ondertussen**, na de laatste nld. van de teltekening, verder breien in rechte tricotsteek Gris souris over alle st. en op **21-24-27-29-31** cm (**70-80-90-96-102** nld.) totale



RUG- EN VOORPAND



LINKERMOUW

**Tekening, maten in cm**

hoogte **voor de hals** de middelste **14-16-16-18-18** st. afkanten, elke kant apart verder breien en hierbij aan de halskant elke 2e nld. 1 x 2 st., 1 x 1 st. en de overige 4 st. afkanten.

**LINKERMOUW :**

Met nld. nr. 2,5 en Gris souris **42-42-46-46-50** st. opzetten, **6** nld. boordsteek 2/2 breien, **maar** in de laatste nld. **voor 3 mnd. en 24 mnd.** aan beide kanten 1 st. minderen (= **40-42-46-46-48** st.).

Met nld. nr. 3 verder breien in rechte tricotsteek en hierbij aan beide kanten op 2 st. uit de kant meerderen voor :

**3 mnd.** : 5 x 1 st. elke 6e nld.

**6 mnd.** : 5 x 1 st. elke 6e nld., 2 x 1 st. elke 4e nld.

**12 mnd.** : 8 x 1 st. elke 6e nld.

**18 mnd.** : 7 x 1 st. elke 6e nld., 3 x 1 st. elke 4e nld.

**24 mnd.** : 8 x 1 st. elke 6e nld., 2 x 1 st. elke 4e nld.

Dan verder breien over de verkregen **50-56-62-66-68** st.

**Raglan :**

Op **13-15-18-20-21** cm (**44-50-60-66-70** nld.) totale

hoogte aan beide kanten afkanten, dan **rechts** minderen als voor het rugpand, **tegelijk links** als voor het voorpand, dan links elke 2e nld. 1 x **6-8-10-10-10** st., 1 x 2 st. en de overige 4 st. afkanten.

**RECHTERMOUW :**

Als de linkermouw, maar de raglan in spiegelbeeld breien.

**HALSBIES :**

Met nld. nr. 2,5 en Gris souris **82-86-88-90-96** st. opzetten, **6** nld. boordsteek 2/2 breien, **maar voor 12 mnd. en 24 mnd.** beginnen en eindigen met 3 st. recht, dan de st. laten wachten.

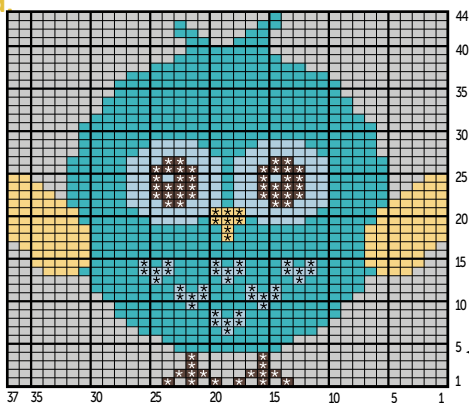
**AFWERKING :**

Volgens de **teltekening** van de gekozen maat de kleine motiefjes Terre, Bleu Azur en Yuzu op het voorpand borduren.

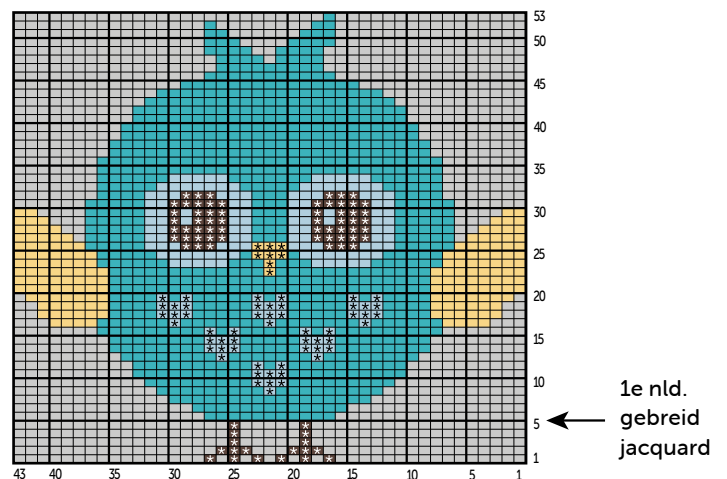
De raglannaden aan elkaar naaien.

De bies met de stiksteek langs de hals naaien, van de rand

**TELTEKENING - Maten 3 mnd. - 6 mnd. en 12 mnd**



**TELTEKENING - Maten 18 mnd. en 24 mnd.**



- = 1 st. rechte tricotsteek Gris souris
- = 1 geborduurde st. Terre
- = 1 st. rechte tricotsteek Bleu vert
- = 1 geborduurde st. Bleu Azur
- = 1 st. rechte tricotsteek Yuzu
- = 1 geborduurde st. Yuzu
- = 1 st. rechte tricotsteek Bleu Azur

van de ene bies tot de andere.

De mouw- en zijnaden van de trui aan elkaar naaien.

De drukkertjes langs het split naaien, het 1e op **1** cm van de bovenkant, het 2e op **3,5** cm van het begin van het split, het 3e tussen de eerste 2.



M 2 9 8 1

## Intarsia owl sweater

### Difficulty level

BBBBBB Intermediate

### Sizes

3 6 12 18 24 mths

### Number of balls in, CALINOÙ

2	2	2	2	3	Gris souris 10040 (A)
1	1	1	1	1	Bleu azur 10041 (B)
1	1	1	1	1	Bleu vert 10044 (C)
1	1	1	1	1	Terre 10052 (D)
1	1	1	1	1	Yuzu 10033 (E)

### Equipment needed

2.5 mm & 3.0 mm needles.

3 transparent press studs Ø 10 mm ref. 50405, pk of 20.

### Stitches used

**2/2 RIB**, using 2.5 mm needles.

**STOCKING STITCH**, using 3.0 mm needles.

**GARTER STITCH**, using 3.0 mm needles.

**INTARSIA**, using 3.0 mm needles. Follow chart for size being made. Use a ball of each colour & cross yarn at back of work when changing colour to prevent a hole forming.

### Tension/Gauge

To achieve a good result it is essential to make a tension square (see our hints & tips at [bergeredefrance.com/advice](http://bergeredefrance.com/advice)). A 10 cm (4 in) square of Stocking Stitch using 3.0 mm needles = 27 sts & 33 rows.

### To make the sweater

#### BACK :

Using 2.5 mm needles & Col A CO **62-70-74-78-82** sts. Work **6** rows 2/2 rib, **but** on the final row **for 3 mths & 18 mths** inc 1 st at each edge (= **64-70-74-80-82** sts).

Cont in Stocking Stitch using 3.0 mm needles.

#### Opening :

When work measures **12.5-14.5-16.5-18-19.5** cm [**5-5¾-6½-7-7¾** in] (**42-48-54-58-64** rows) total, the back will be separated into 2 sections.

#### 1st section :

Work **30-33-35-38-39** sts & leave these sts on a spare needle for the 2nd section, then cont to work **4** sts Garter St **for the border**, **30-33-35-38-39** sts Stocking St (= **34-37-39-42-43** sts).

#### Raglan :

When work measures **13-15-17-18,5-20** cm [**5-6-6¾-7¼-7¾** in] (**44-50-56-60-66** rows) total, cast off **3-3-3-4-5** sts at beg of next WS row.

**Next row (RS - dec):** work until 4 sts rem, sl 1, k1, pss0, k2.

Rep this dec on every foll RS row **16-18-20-21-21** times.

After the final raglan dec work **1** row on the rem **14-15-15-16-16** sts then cast off **for the neck**.

#### 2nd section :

Pick up the **30-33-35-38-39** sts left on the spare needle and pick up **1** st behind each of the **4** border sts of the 1st section (= **34-37-39-42-43** sts).

Cont to work **4** sts Garter St **for the border**, **30-33-35-38-39** sts St St.

#### Raglan :

When work measures **13-15-17-18,5-20** cm [**5-6-6¾-7¼-7¾** in] (**44-50-56-60-66** rows) total, cast off **3-3-3-4-5** sts at beg of next RS row.

**Next row (RS - dec):** k2, k2tog, work to end.

Rep this dec on every foll RS row **16-18-20-21-21** times.

After the final raglan dec work **1** row on the rem **14-15-15-16-16** sts then cast off **for the neck**.

#### FRONT :

Using 2.5 mm needles & Col A CO **62-70-74-78-82** sts. Work **6** rows 2/2 rib, **but** on the last row **for 3 mths & 18 mths** inc 1 st at each edge (= **64-70-74-80-82** sts).

Change to 3.0 mm needles & cont in St St.

#### Change of pattern, raglan & neck :

**For the change of pattern**, when work measures **5-7-8.5-8-10** cm [**2-2¾-3¼-3-4** in] (**16-22-28-26-32** rows) total, cont to work **14-17-19-19-20** sts Stocking Stitch, **37-37-37-43-43** sts intarsia following **chart** for size being made, **13-16-18-18-19** sts Stocking Stitch (= 1st row will be **28-31-33-35-36** sts Col A, **9-9-9-11-11** sts Col C, **27-30-32-34-35** sts Col A).

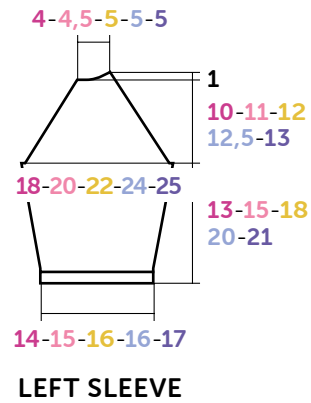
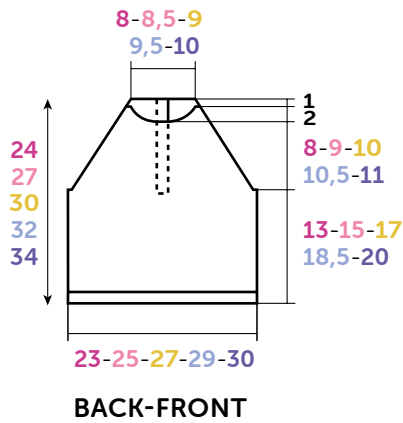
**For the raglan**, when work measures **13-15-17-18.5-20** cm [**5-6-6¾-7¼-7¾** in] (**44-50-56-60-66** rows) total, cast off **3-3-3-4-5** sts at beg of next 2 rows.

**Next row (RS - dec):** k2, k2tog, work to last 4 sts, sl 1, k1, pss0, k2.

Rep this dec on every foll RS row **14-16-18-19-19** times,

**but at the same time**, after the last row of the chart, cont in Stocking Stitch using Col A on all sts until work measures **21-24-27-29-31** cm [**8¼-9½-10½-11½-12¼** in] (**70-80-90-96-102** rows) total, **for the neck** cast off the central **14-16-16-18-18** sts & continue each side separately casting off at the neck edge on every alt row as foll: **2** sts once, **1** st once & the rem **4** sts.

#### LEFT SLEEVE :



**Diagram**, measurements in cm

Using 2.5 mm needles & Col A CO **42-42-46-46-50** sts. Work **6** rows 2/2 rib, **but** on the last row for **3 mths & 24 mths** dec 1 st at each edge (= **40-42-46-46-48** sts). Change to 3.0 mm needles & cont in Stocking Stitch for 6 rows.

**Next row (inc):** k2, inc 1, work to last 2 sts, inc 1, k2. Rep this inc on every foll 6th row **4-4-7-6-7** times, then on every foll 4th row **0-2-0-3-2** times. Then cont on the **50-56-62-66-68** sts obtained.

**Raglan :**

When work work measures **13-15-18-20-21** cm [**5-6-7-7<sup>3</sup>/<sub>4</sub>-8<sup>1</sup>/<sub>4</sub>** in] (**44-50-60-66-70** rows) total cast off **3-3-3-4-5** sts at beg of next 2 rows.

**Next row (RS - dec):** k2, k2tog, work to last 4 sts, sl 1, k1, pss0, k2.

Rep this dec on every foll RS row **14-16-18-19-19** times. **14-16-18-18-18** sts rem.

**Next row (RS):** k2, k2tog, work to end.

**Next row (WS):** Cast off **6-8-10-10-10** sts, work to end.

**Next row (RS):** k2, k2tog, work to end.

**Next row (WS):** Cast off 2 sts work to end.

Cast off the rem **4** sts.

**RIGHT SLEEVE :**

Work as for Left Sleeve until **14-16-18-18-18** sts rem.

**Next row (RS):** Cast off **6-8-10-10-10** sts, work to last 4 sts, sl 1, k1, pss0, k2. Work 1 row straight.

**Next row (RS):** Cast off **2** sts, work to last 4 sts, sl 1, k1, pss0, k2. Work 1 row straight.

Cast off the rem **4** sts.

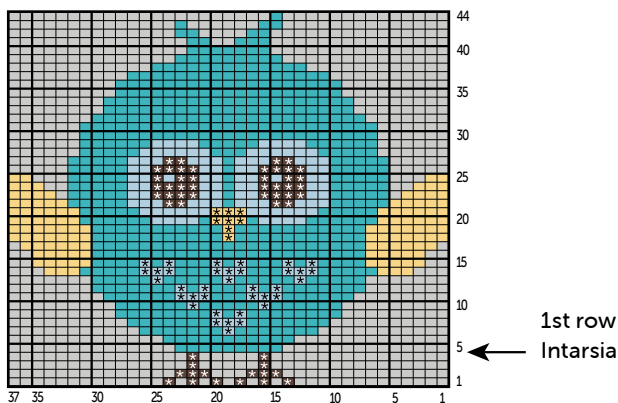
**NECKBAND :**

Using 2.5 mm needles & Col A CO **82-86-88-90-96** sts. Work **6** rows 2/2 rib, **but** for **12 mths & 24 mths** start & end with k3 & then leave on a spare needle.

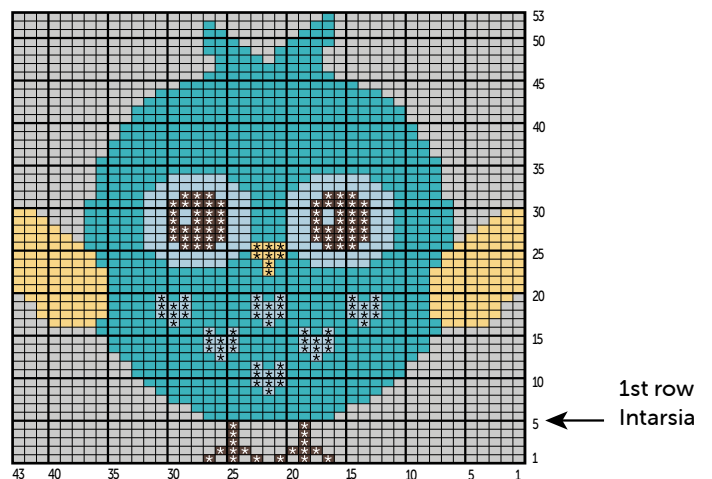
**FINISHING :**

Following the **chart** for the size being made embroidered the smaller areas of stitches using Col D, B & E.

**CHART - Sizes 3 mths - 6 mths & 12 mths**



**CHART - Sizes 18 mths & 24 mths**



- = St St using Col A
- = 1 embroidered st using Col D
- = St St using Col C
- = 1 embroidered st using Col B
- = St St using Col E
- = 1 embroidered st using Col E
- = St St using Col B

Join the raglans.

Using back stitch graft the neckband around neck edge from one border to the other (see Grafting a Border in our hints & tips at [bergeredefrance.com/advices](http://bergeredefrance.com/advices)).

Sew the sleeve & side seams.

Along the opening, sew on the press studs, the 1st **1 cm** [ $\frac{1}{2}$  in] from the top, the 2nd **3.5 cm** [ $1\frac{1}{4}$  in] from the beg of the opening, the 3rd between the other 2. Secure & weave in all ends.