

# *Gilet ajouré raglan*

Raglan ajourvest — Raglan lace cardigan

# BERGERE

DE FRANCE

## *Une laine de qualité fabriquée en France*

ENSEMBLE, FAVORISONS LA FABRICATION FRANÇAISE

Bergère de France est une filature familiale, installée à Bar-le-Duc, au cœur de la Lorraine depuis 1946. De la création des fils à l'expédition des pelotes, de la recherche de style à la réalisation des livres et magazines, toutes ces étapes sont réalisées en France dans nos ateliers. En choisissant la laine Bergère de France, vous favorisez une production locale et encouragez le savoir-faire français.



### *Une fabrication et une qualité maîtrisée*

En tant que fabricant, nous apportons un grand soin à la qualité de nos fils. Nous maîtrisons et contrôlons ainsi directement toutes les étapes de la production.

Nous assurons dans notre usine les grandes étapes de fabrication du fil à tricoter : la teinture, la préparation, la filature, l'assemblage, le retordage, la finition et la mise en pelote des fils.

### *Une filature éthique*

Nous avons à cœur de sélectionner des matières premières respectueuses de l'environnement et du bien-être animal. Nos laines proviennent d'élevages d'Uruguay et de Nouvelle-Zélande reconnus pour la qualité de leurs fibres. Nous utilisons du coton d'Égypte issu d'une agriculture biologique. Les matières synthétiques proviennent d'une entreprise Européenne que nous avons sélectionné pour son niveau de qualité.

- La Laine Française -

FABRICANT FRANÇAIS DE LAINE  
DEPUIS 1946



M 2 9 2 8

## Gilet ajouré raglan

### Le niveau de difficulté

BBBBB Intermédiaire

### Les tailles

S M L XL XXL

### Le nombre de pelotes en, MÉRINOS LIN

9 10 10 12 12 Maïs 10959

### Le matériel

Les aiguilles n° 3,5 et n° 4.

5 boutons en acacia Ø 22 mm réf. 50352, les 6.

### Les points employés

**CÔTES 1/1**, aig. n° 3,5.

**POINT DE BLÉ**, aig. n° 4.

**POINT AJOURÉ**, aig. n° 4. Sur 19 m.

**1er rg (endroit du travail)** : 8 m. endroit, 2 m. ensemble endroit, 1 jeté, 9 m. endroit.

**2ème rg et tous les rgs pairs** : Envers.

**3ème rg** : 7 m. endroit, 2 m. ensemble endroit, 1 jeté, 1 m. endroit, 1 jeté, 1 surjet simple, 7 m. endroit.

**5ème rg** : 6 m. endroit, 2 m. ensemble endroit, 1 jeté, 3 m. endroit, 1 jeté, 1 surjet simple, 6 m. endroit.

**7ème rg** : 5 m. endroit, 2 m. ensemble endroit, 1 jeté, 5 m. endroit, 1 jeté, 1 surjet simple, 5 m. endroit.

**9ème rg** : 4 m. endroit, 2 m. ensemble endroit, 1 jeté, 7 m. endroit, 1 jeté, 1 surjet simple, 4 m. endroit.

**11ème rg** : 3 m. endroit, 2 m. ensemble endroit, 1 jeté, 9 m. endroit, 1 jeté, 1 surjet simple, 3 m. endroit.

**13ème rg** : 4 m. endroit, 1 jeté, 4 m. endroit, **1 double diminution**, 4 m. endroit, 1 jeté, 4 m. endroit.

**15ème rg** : 5 m. endroit, 1 jeté, 3 m. endroit, **1 double diminution**, 3 m. endroit, 1 jeté, 5 m. endroit.

**17ème rg** : 6 m. endroit, 1 jeté, 2 m. endroit, **1 double diminution**, 2 m. endroit, 1 jeté, 6 m. endroit.

**19ème rg** : 7 m. endroit, 1 jeté, 1 m. endroit, **1 double diminution**, 1 m. endroit, 1 jeté, 7 m. endroit.

**21ème rg** : 8 m. endroit, 1 jeté, **1 double diminution**, 1 jeté, 8 m. endroit.

**23ème rg** : Reprendre au 1er rg.

**JERSEY ENDROIT**, aig. n° 4.

### L'échantillon

Pour réussir votre modèle, il est important de tricoter l'échantillon (consulter nos astuces et conseils sur [bergeredefrance.fr/conseils](http://bergeredefrance.fr/conseils)).

Un carré de 10 cm point de blé = 24 m. et 28 rgs.

### La réalisation

#### DOS :

Monter **107-117-127-139-151** m. aig. n° 3,5. Tricoter **4** cm (**12** rgs) côtes 1/1 en commençant et terminant par 1 m. envers.

Continuer aig. n° 4 en tricotant :

**21-25-29-33-37** m. point de blé,

**19** m. point ajouré,

**27-29-31-35-39** m. point de blé,

**19** m. point ajouré,

**21-25-29-33-37** m. point de blé.

#### Raglan et changement de point :

A **33-34-34-35-36** cm (**94-96-96-98-102** rgs) de hauteur totale, **pour le raglan** de chaque côté rabattre **2-4-5-9-12** m., puis diminuer à 2 m. du bord tous les 2 rgs :

**S** : 31 x 1 m.,

**M** : 33 x 1 m.,

**L** : 36 x 1 m.,

**XL** : 37 x 1 m.,

**XXL** : 38 x 1 m.,

**mais entre-temps, pour le changement de point à 51-51-51-51-59** cm (**144-144-144-144-166** rgs) de hauteur totale, après un 22ème rg de l'explication point ajouré, continuer en remplaçant les m. point ajouré par des m. jersey endroit.

**Pour diminuer 1 m. à 2 m. du bord** : Tricoter 2 m. endroit, 2 m. ensemble endroit, continuer le rg et lorsqu'il reste 4 m. sur l'aig. gauche, tricoter 1 surjet simple, 2 m. endroit.

Après la dernière diminution de raglan, tricoter **1** rg sur les **41-43-45-47-51** m. restantes et les rabattre **pour l'encolure**.

#### DEVANT GAUCHE :

Monter **51-55-61-67-73** m. aig. n° 3,5. Tricoter **4** cm (**12** rgs) côtes 1/1 en commençant et terminant par 1 m. envers.

Continuer aig. n° 4 en tricotant :

**21-25-29-33-37** m. point de blé,

**19** m. point ajouré,

**11-11-13-15-17** m. point de blé.

#### Raglan, changement de point et encolure :

– A **33-34-34-35-36** cm (**94-96-96-98-102** rgs) de hauteur totale, **pour le raglan à droite** rabattre **2-4-5-9-12** m., puis diminuer à 2 m. du bord tous les 2 rgs :

**S** : 28 x 1 m.

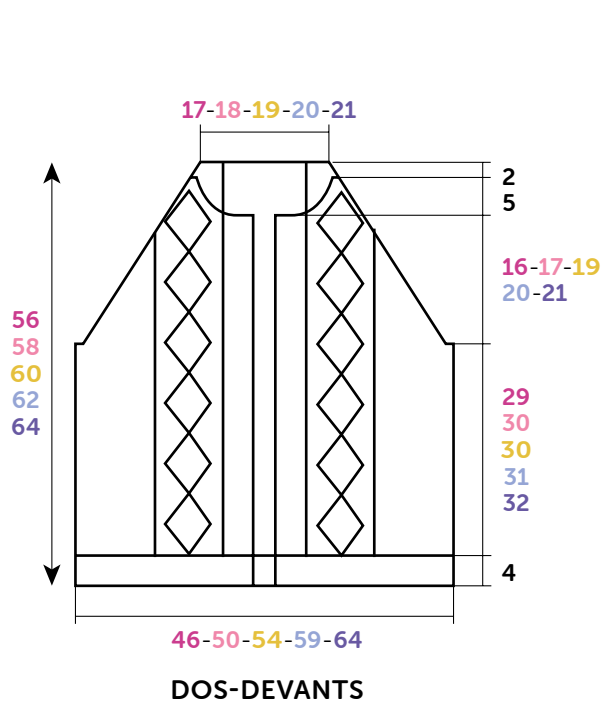
**M** : 30 x 1 m.

**L** : 33 x 1 m.

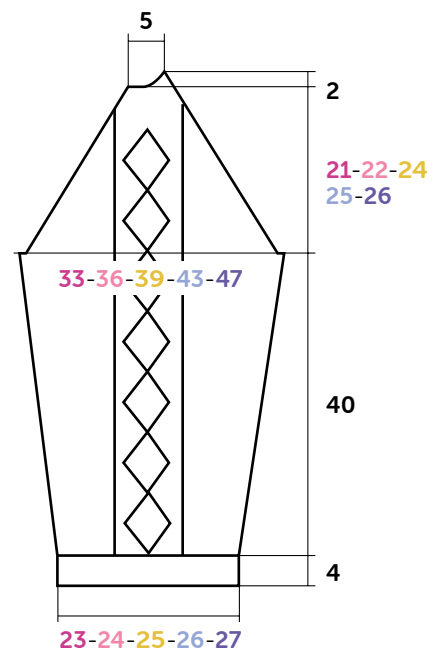
**XL** : 34 x 1 m.

**XXL** : 35 x 1 m.

– **Pour l'encolure**, à **49-51-53-55-57** cm (**138-144-150-**



DOS-DEVANTS



MANCHE GAUCHE

Croquis, mesures en cm

154-160 rgs) de hauteur totale, **à gauche** rabattre tous les 2 rgs 1 x 9-9-11-12-14 m., 1 x 3 m., 1 x 2 m., 4 x 1 m. et les 3 m. restantes.

– **Mais**, pour le changement de point à 51-51-51-51-59 cm (144-144-144-144-166 rgs) de hauteur totale, après un 22ème rg de l'explication point ajouré, continuer en remplaçant les m. point ajouré par des m. jersey endroit.

#### DEVANT DROIT :

Monter 51-55-61-67-73 m. aig. n° 3,5. Tricoter 4 cm (12 rgs) côtes 1/1 en commençant et terminant par 1 m. envers.

Continuer aig. n° 4 en tricotant :

11-11-13-15-17 m. point de blé,

19 m. point ajouré,

21-25-29-33-37 m. point de blé.

#### Raglan, changement de point et encolure :

– Pour le raglan à gauche rabattre, puis diminuer comme au devant gauche.

– Pour l'encolure, à droite rabattre comme au devant gauche.

– **Mais**, pour le changement de point à 51-51-51-51-59 cm (144-144-144-144-166 rgs) de hauteur totale, après un 22ème rg de l'explication point ajouré, continuer en remplaçant les m. point ajouré par des m. jersey endroit.

#### MANCHE GAUCHE :

Monter 57-59-61-65-67 m. aig. n° 3,5. Tricoter 4 cm (12 rgs) côtes 1/1, **mais pour S - L et XL** commencer et terminer par 1 m. envers.

Continuer aig. n° 4 en tricotant :

19-20-21-23-24 m. point de blé, **mais pour M et XXL** commencer par 1 m. envers,

19 m. point ajouré,

19-20-21-23-24 m. point de blé.

A 7 cm (20 rgs) de hauteur totale, augmenter de chaque côté à 1 m. du bord :

**S** : 2 x 1 m. tous les 12 rgs, 8 x 1 m. tous les 10 rgs.

**M** : 13 x 1 m. tous les 8 rgs.

**L** : 4 x 1 m. tous les 8 rgs, 12 x 1 m. tous les 6 rgs.

**XL** : 14 x 1 m. tous les 6 rgs, 5 x 1 m. tous les 4 rgs.

**XXL** : 8 x 1 m. tous les 6 rgs, 14 x 1 m. tous les 4 rgs.

Puis, continuer sur les 77-85-93-103-111 m. obtenues.

#### Raglan et changement de point :

A 44 cm (124 rgs) de hauteur totale, pour le raglan rabattre, puis diminuer à droite comme au dos, **en même temps à gauche** comme au devant, puis rabattre à gauche tous les 2 rgs 1 x 5 m., 1 x 3 m., 1 x 2 m. et les 4 m. restantes, **mais entre-temps**, pour le changement de point à 59 cm (166 rgs) de hauteur totale, après un 22ème rg de l'explication point ajouré, continuer en remplaçant les m. point ajouré par des m. jersey endroit.

#### MANCHE DROITE :

Comme la manche gauche en tricotant le raglan en sens inverse.

#### BORDURE DES DEVANTS (2) :

Monter 117-123-127-133-137 m. aig. n° 3,5. Tricoter 3 cm (9 rgs) côtes 1/1 et laisser les m. en attente.

#### COL :

Monter 149-153-157-161-165 m. aig. n° 3,5. Tricoter 3 cm (9 rgs) côtes 1/1 et laisser les m. en attente.

#### FINITIONS :

Assembler les raglans.

Poser à points arrière :

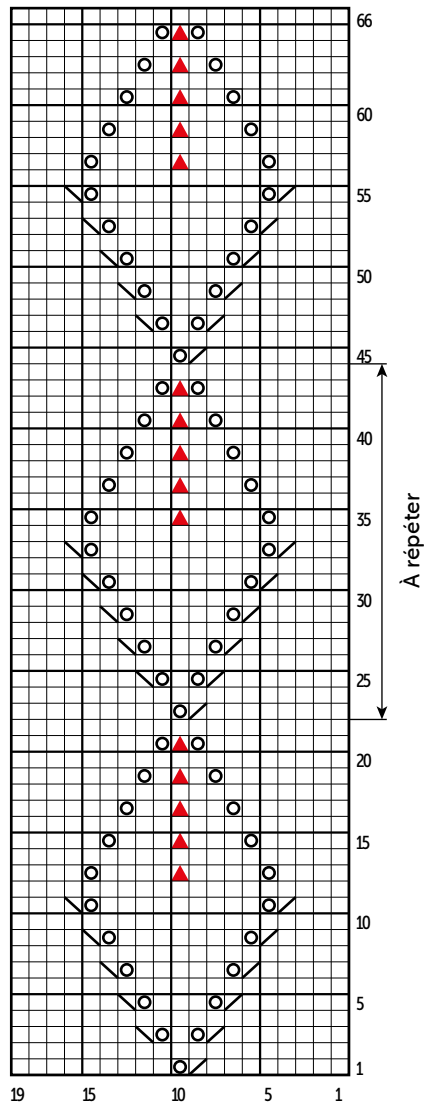
– 1 bordure le long de chaque devant.

– Le col au bord de l'encolure d'un bord de bordure à l'autre.

Sur le devant droit, former 5 boutonnières sans couper les fils à 1,5 cm du bord (consulter nos astuces et conseils sur [bergeredefrance.fr/conseils](http://bergeredefrance.fr/conseils)), la 1ère à 2 cm du bas, la 2ème à 1,5 cm du haut, les autres régulièrement espacées.

Coudre les boutons.

# POINT AJOURÉ



- = 1 m. jersey endroit
- ▧ = 2 m. ensemble endroit
- ⊗ = 1 jeté
- ⊞ = 1 surjet simple
- ▲ = 1 double diminution



M 2 9 2 8

## Raglan ajourvest

### Moeilijkheidsgraad

**BBBBB** Intermediair

### Maten

S M L XL XXL

### Aantal ballen in Mérimos lin

9 10 10 12 12 Maïs 10959

### Benodigheden

Breinaalden nr. 3,5 en nr. 4.

5 knopen in acaciahout Ø 22 mm art. 50352, per 6.

### Gebruikte steken

**BOORDSTEEK 1/1**, nld. nr. 3,5.

**DUBBELE GERSTEKORREL**, nld. nr. 4.

**AJOURSTEEK**, nld. nr. 4. Over 19 st.

**1e nld. (goede kant van het werk)** : 8 st. recht, 2 st. samen recht, 1 omslag, 9 st. recht.

**2e nld. en alle even nld.** : averecht.

**3e nld.** : 7 st. recht, 2 st. samen recht, 1 omslag, 1 st. recht, 1 omslag, 1 overhaling, 7 st. recht.

**5e nld.** : 6 st. recht, 2 st. samen recht, 1 omslag, 3 st. recht, 1 omslag, 1 overhaling, 6 st. recht.

**7e nld.** : 5 st. recht, 2 st. samen recht, 1 omslag, 5 st. recht, 1 omslag, 1 overhaling, 5 st. recht.

**9e nld.** : 4 st. recht, 2 st. samen recht, 1 omslag, 7 st. recht, 1 omslag, 1 overhaling, 4 st. recht.

**11e nld.** : 3 st. recht, 2 st. samen recht, 1 omslag, 9 st. recht, 1 omslag, 1 overhaling, 3 st. recht.

**13e nld.** : 4 st. recht, 1 omslag, 4 st. recht, **1 dubbele mindering**, 4 st. recht, 1 omslag, 4 st. recht.

**15e nld.** : 5 st. recht, 1 omslag, 3 st. recht, **1 dubbele mindering**, 3 st. recht, 1 omslag, 5 st. recht.

**17e nld.** : 6 st. recht, 1 omslag, 2 st. recht, **1 dubbele mindering**, 2 st. recht, 1 omslag, 6 st. recht.

**19e nld.** : 7 st. recht, 1 omslag, 1 st. recht, **1 dubbele mindering**, 1 st. recht, 1 omslag, 7 st. recht.

**21e nld.** : 8 st. recht, 1 omslag, **1 dubbele mindering**, 1 omslag, 8 st. recht.

**23e nld.** : vanaf de 1e nld. herhalen.

**RECHTE TRICOTSTEEK**, nld. nr. 4.

### Proeflapje

Voor het slagen van je model is het belangrijk om het proeflapje te breien (zie tips en raad op [bergeredefrance.nl/conseils](http://bergeredefrance.nl/conseils)).

Een vierkant van 10 cm in dubbele gerstekorrel = 24 st. en 28 nld.

### La réalisation

#### DOS :

**107-117-127-139-151** st. met nld. nr. 3,5 opzetten, **4** cm (**12** nld.) boordsteek 1/1 breien en hierbij beginnen en eindigen met 1 st. averecht.

Met nld. nr. 4 als volgt verder breien :

**21-25-29-33-37** st. dubbele gerstekorrel,

**19** st. ajoursteek,

**27-29-31-35-39** st. dubbele gerstekorrel,

**19** st. ajoursteek,

**21-25-29-33-37** st. dubbele gerstekorrel.

#### Raglan en veranderen van steek :

Op **33-34-34-35-36** cm (**94-96-96-98-102** nld.) totale hoogte **voor de raglan** aan beide kanten **2-4-5-9-12** st. afkanten, dan op 2 st. uit de kant elke 2e nld. minderen voor :

**S** : 31 x 1 st.,

**M** : 33 x 1 st.,

**L** : 36 x 1 st.,

**XL** : 37 x 1 st.,

**XXL** : 38 x 1 st.,

**maar ondertussen, voor het veranderen van steek** op **51-51-51-51-59** cm (**144-144-144-144-166** nld.) totale hoogte na een 22e nld. van de beschrijving van de ajoursteek, verder breien en hierbij de st. van de ajoursteek vervangen door st. rechte tricotsteek.

**Voor het minderen van 1 st. op 2 st. uit de kant** : 2 st. recht, 2 st. samen recht breien, de nld. verder breien en als er nog 4 st. op de linkernld. over zijn, dan 1 overhaling en 2 st. recht breien.

Na de laatste raglanmindering **1** nld. breien over de overige **41-43-45-47-51** st. en ze dan afkanten **voor de hals**.

#### LINKERVOORPAND :

**51-55-61-67-73** st. met nld. nr. 3,5 opzetten, **4** cm (**12** nld.) boordsteek 1/1 breien en hierbij beginnen en eindigen met 1 st. averecht.

Met nld. nr. 4 als volgt verder breien :

**21-25-29-33-37** st. dubbele gerstekorrel,

**19** st. ajoursteek,

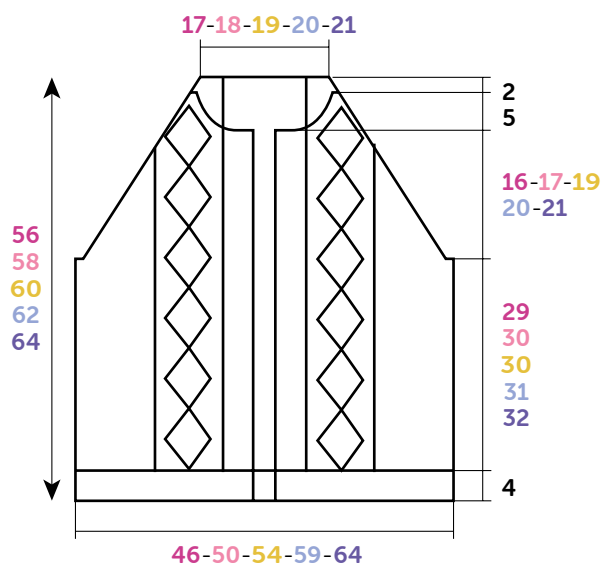
**11-11-13-15-17** st. dubbele gerstekorrel.

#### Raglan, veranderen van steek en hals :

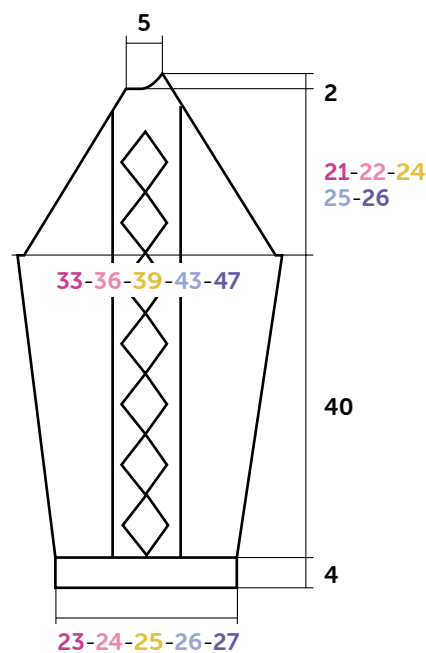
– Op **33-34-34-35-36** cm (**94-96-96-98-102** nld.) totale hoogte **voor de raglan rechts** **2-4-5-9-12** st. afkanten, dan op 2 st. uit de kant elke 2e nld. minderen voor :

**S** : 28 x 1 st.

**M** : 30 x 1 st.



RUGPAND - VOORPANDEN



LINKERMOUW

#### Tekening, maten in cm

**L** : 33 x 1 st.

**XL** : 34 x 1 st.

**XXL** : 35 x 1 st.

– **Voor de hals**, op **49-51-53-55-57** cm (**138-144-150-154-160** nld.) totale hoogte **links** elke 2e nld. 1 x **9-9-11-12-14** st., 1 x 3 st., 1 x 2 st., 4 x 1 st. en de overige 3 st. afkanten.

– **Maar, voor het veranderen van steek** op **51-51-51-51-59** cm (**144-144-144-144-166** nld.) totale hoogte na een 22e nld. van de beschrijving van de ajoursteek, verder breien en hierbij de st. van de ajoursteek vervangen door st. rechte tricotsteek.

#### RECHTERVOORPAND :

Monter **51-55-61-67-73** st. met nld. nr. 3,5 opzetten, **4** cm (**12** nld.) boordsteek 1/1 breien en hierbij beginnen en eindigen met 1 st. averecht.

Met nld. nr. 4 als volgt verder breien :

**11-11-13-15-17** st. dubbele gerstekorrel,

**19** st. ajoursteek,

**21-25-29-33-37** st. dubbele gerstekorrel.

#### Raglan, veranderen van steek en hals :

– **Voor de raglan links** afkanten, dan minderen als voor het linkervoorpand.

– **Voor de hals rechts** afkanten als voor het linkervoorpand.

– **Maar, voor het veranderen van steek** op **51-51-51-51-59** cm (**144-144-144-144-166** nld.) totale hoogte na een 22e nld. van de beschrijving van de ajoursteek, verder breien en hierbij de st. van de ajoursteek vervangen door st. rechte tricotsteek.

#### LINKERMOUW :

**57-59-61-65-67** st. met nld. nr. 3,5 opzetten, **4** cm (**12** nld.) boordsteek 1/1 breien, **maar voor S - L en XL** beginnen en eindigen met 1 st. averecht.

Met nld. nr. 4 als volgt verder breien :

**19-20-21-23-24** st. dubbele gerstekorrel, **maar voor M en XXL** beginnen met 1 st. averecht,

**19** st. ajoursteek,

**19-20-21-23-24** st. dubbele gerstekorrel.

Op **7** cm (**20** nld.) totale hoogte aan beide kanten op 1 st. uit

de kant meerderen voor :

**S** : 2 x 1 st. elke 12e nld., 8 x 1 st. elke 10e nld.

**M** : 13 x 1 st. elke 8e nld.

**L** : 4 x 1 st. elke 8e nld., 12 x 1 st. elke 6e nld.

**XL** : 14 x 1 st. elke 6e nld., 5 x 1 st. elke 4e nld.

**XXL** : 8 x 1 st. elke 6e nld., 14 x 1 st. elke 4e nld.

Dan verder breien over de verkregen **77-85-93-103-111** st.

#### Raglan en veranderen van steek :

Op **44** cm (**124** nld.) totale hoogte **voor de raglan rechts** afkanten, dan minderen als voor het rugpand, **tegelijk links** als voor het voorpand, dan links elke 2e nld. 1 x 5 st., 1 x 3 st., 1 x 2 st. en de overige 4 st. afkanten, **maar ondertussen, voor het veranderen van steek** op **59** cm (**166** nld.) totale hoogte, na een 22e nld. van de beschrijving van de ajoursteek, verder breien en hierbij de st. van de ajoursteek vervangen door st. rechte tricotsteek.

#### RECHTERMOUW :

Als de linkermouw, maar de raglan in spiegelbeeld breien.

#### VOORPANDBIEZEN (2) :

**117-123-127-133-137** st. met nld. nr. 3,5 opzetten, **3** cm (**9** nld.) boordsteek 1/1 breien en dan de st. laten wachten.

#### HALSBIES :

**149-153-157-161-165** st. met nld. nr. 3,5 opzetten, **3** cm (**9** nld.) boordsteek 1/1 breien en dan de st. laten wachten.

#### AFWERKING :

De raglannaden aan elkaar naaien.

Met de stiksteek aannaaien :

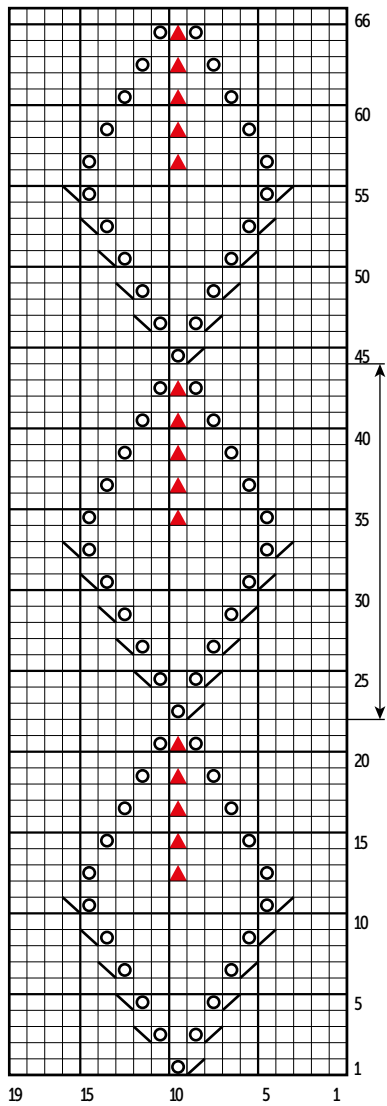
– 1 bies langs elk voorpand.

– de Halsbies langs de hals van de rand van de ene bies tot de andere.

In het rechtervoorpand op **1,5** cm uit de kant **5** knoopsgaten vormen zonder de draden door te knippen (zie tips en raad op [bergeredefrance.nl/conseils/](http://bergeredefrance.nl/conseils/)), het 1e op **2** cm van de onderkant, het 2e op **1,5** cm van de bovenkant, de andere regelmatig verdeeld.

De knopen aannaaien.

# AJOURSTEEK



- = 1 st. rechte tricotsteek
- ▧ = 2 st. samen recht
- ⊙ = 1 omslag
- ▨ = 1 overhaling
- ▲ = 1 dubbele mindering



M 2 9 2 8

## Raglan lace cardigan

### Level of difficulty

**BBBBB** Intermediate

### Sizes

S M L XL XXL

### Number of balls, using Mérimas LIN

9 10 10 12 12 Maïs 10959

### Needles and notions

3.5 mm and 4.0 mm needles.

5 acacia buttons Ø 22 mm ref. 50352, pk of 6.

### Stitches used

**1/1 RIB**, using 3.5 mm needles.

**CORN STITCH (CORN ST)**, using 4.0 mm needles.

**LACE PATTERN (LACE PATT)**, using 4.0 mm needles.

Worked over 19 sts.

**Row 1 (RS):** k 8, k2 tog, yo, k 9.

**Row 2 and all even rows:** Purl.

**Row 3:** k 7, k2 tog, yo, k 1, yo, sl 1, k1, pssso, k 7.

**Row 5:** k 6, k2 tog, yo, k 3, yo, sl 1, k1, pssso, k 6.

**Row 7:** k 5, k2 tog, yo, k 5, yo, sl 1, k1, pssso, k 5.

**Row 9:** k 4, k2 tog, yo, k 7, yo, sl 1, k1, pssso, k 4.

**Row 11:** k 3, k2 tog, yo, k 9, yo, sl 1, k1, pssso, k 3.

**Row 13:** k 4, yo, k 4, **1 double decrease**, k 4, yo, k 4.

**Row 15:** k 5, yo, k 3, **1 double decrease**, k 3, yo, k 5.

**Row 17:** k 6, yo, k 2, **1 double decrease**, k 2, yo, k 6.

**Row 19:** k 7, yo, k 1, **1 double decrease**, k 1, yo, k 7.

**Row 21:** k 8, yo, **1 double decrease**, yo, k 8.

**Row 23:** Rep from row 1.

**STOCKING STITCH (ST ST)**, using 4.0 mm needles.

### Tension/Gauge

To achieve a good result, it is essential to make a tension square (see our tips and tricks on [bergeredefrance.com/advice](http://bergeredefrance.com/advice)).

24 sts and 28 rows in Corn st = 10 cm (4 in) square.

### To make

#### BACK:

Using 3.5 mm needles, cast on **107-117-127-139-151** sts. Work 4 cm (**1½** in) [**12** rows] in 1/1 Rib, starting and ending with p 1.

Change to 4.0 mm needles and cont as foll:

**21-25-29-33-37** sts in Corn st,

**19** sts in Lace patt,

**27-29-31-35-39** sts in Corn st,

**19** sts in Lace patt,

**21-25-29-33-37** sts in Corn st.

Work as set until work measures **33-34-34-35-36** cm (**13-13½-13½-13¾-14¼** in) [**94-96-96-98-102** rows] total.

#### Raglan and change of knitting stitch:

**For the raglan** cast off **2-4-5-9-12** sts at the beg of the next 2 rows, then dec at each end, 2 sts in from edge every 2nd row:

**S:** 31 times 1 st,

**M:** 33 times 1 st,

**L:** 36 times 1 st,

**XL:** 37 times 1 st,

**XXL:** 38 times 1 st,

**but meanwhile, for the change of knitting stitch**, when work measures **51-51-51-51-59** cm (**20-20-20-20-23¼** in) [**144-144-144-144-166** rows] total, after a 22nd row of Lace patt instruction, cont and replace the Lace sts by St sts.

**To decrease 1 st, 2 sts in from edge:** K 2, k2 tog, cont row until 4 sts rem on left needle, sl 1, k1, pssso, k 2.

After the last raglan dec, work **1** row on the **41-43-45-47-51** rem sts and cast them off **for neck**.

#### LEFT FRONT:

Using 3.5 mm needles, cast on **51-55-61-67-73** sts. Work 4 cm (**1½** in) [**12** rows] in 1/1 Rib starting and ending with p 1.

Change to 4.0 mm needles and cont as foll:

**21-25-29-33-37** sts in Corn st,

**19** sts in Lace patt,

**11-11-13-15-17** sts in Corn st.

#### Raglan, change of knitting stitch and neck:

– when work measures **33-34-34-35-36** cm (**13-13½-13½-13¾-14¼** in) [**94-96-96-98-102** rows] total, **for raglan on right edge** cast off **2-4-5-9-12** sts, then dec as foll, 2 sts in from edge every 2nd row:

**S:** 28 times 1 st

**M:** 30 times 1 st

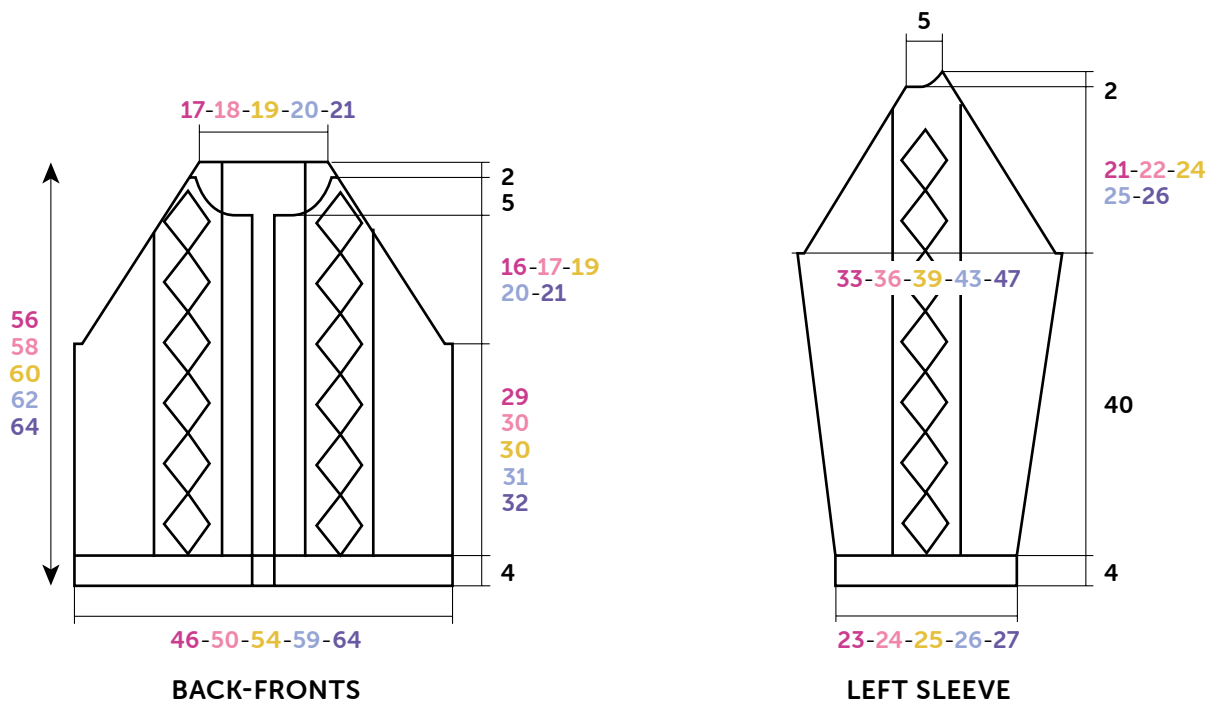
**L:** 33 times 1 st

**XL:** 34 times 1 st

**XXL:** 35 times 1 st.

– **For neck**, when work measures **49-51-53-55-57** cm (**19¼-20-20¾-21¾-22½** in) [**138-144-150-154-160** rows] total, **on left edge** cast off every 2nd row once **9-9-11-12-14** sts, once 3 sts, once 2 sts, 4 times 1 st and the 3 rem sts.

– **But, for the change of knitting stitch**, when work measures **51-51-51-51-59** cm (**20-20-20-20-23¼** in) [**144-144-144-144-166** rows] total, after a 22nd row of



Diagram, measurements in cm

Lace patt instruction, cont and replace the Lace sts by St sts.

#### RIGHT FRONT:

Using 3.5 mm needles, cast on **51-55-61-67-73** sts. Work **4** cm (**1½** in) [**12** rows] in 1/1 Rib starting and ending with p 1.

Change to 4.0 mm needles and cont as foll:

**11-11-13-15-17** sts in Corn st,

**19** sts in Lace patt,

**21-25-29-33-37** sts in Corn st.

#### Raglan, change of knitting stitch and neck:

– For the raglan on left edge cast off, then dec as for left front.

– For neck, on right edge cast off as for left front.

– But, for the change of knitting stitch, when work measures **51-51-51-51-59** cm (**20-20-20-20-23¼** in) [**144-144-144-144-166** rows] total, after a 22nd row of Lace patt instruction, cont and replace the Lace sts by St sts.

#### LEFT SLEEVE:

Using 3.5 mm needles, cast on **57-59-61-65-67** sts. Work **4** cm (**1½** in) [**12** rows] in 1/1 Rib, but for **S - L and XL** start and end with p 1.

Change to 4.0 mm needles and cont as foll:

**19-20-21-23-24** sts in Corn st, but for **M and XXL** start with p 1,

**19** sts in Lace patt,

**19-20-21-23-24** sts in Corn st.

Work as set until work measures **7** cm (**2¾** in) [**20** rows] total. Then inc at each end, **1** st in from edge:

**S**: twice 1 st every 12th row, 8 times 1 st every 10th row.

**M**: 13 times 1 st every 8th row.

**L**: 4 times 1 st every 8th row, 12 times 1 st every 6th row.

**XL**: 14 times 1 st every 6th row, 5 times 1 st every 4th row.

**XXL**: 8 times 1 st every 6th row, 14 times 1 st every 4th row.

Then cont on the **77-85-93-103-111** sts obtained until work measures **44** cm (**17¼** in) [**124** rows] total.

#### Raglan and change of knitting stitch:

For the raglan cast off, then dec on right edge as for back, at the same time on left edge as for front, then cast off on left edge every 2nd row once **5** sts, once **3** sts, once **2** sts and the 4 rem sts, but meanwhile, for the change of knitting stitch when work measures **59** cm (**23¼** in) [**166** rows] total, after a 22nd row of Lace patt instruction, cont and replace the Lace sts by St sts.

#### RIGHT SLEEVE:

Work as for left sleeve, reversing raglan shapings.

#### BORDER OF FRONTS (2):

Using 3.5 mm needles, cast on **117-123-127-133-137** sts. Work **3** cm (**1¼** in) [**9** rows] in 1/1 Rib and leave the sts on hold.

#### COLLAR:

Using 3.5 mm needles, cast on **149-153-157-161-165** sts.

Work **3** cm (**1¼** in) [**9** rows] in 1/1 Rib and leave the sts on hold.

#### FINISHING:

Join raglans.

Graft (see Grafting instructions on [bergeredefrance.com/advice](http://bergeredefrance.com/advice)):

– 1 border to each front edge.

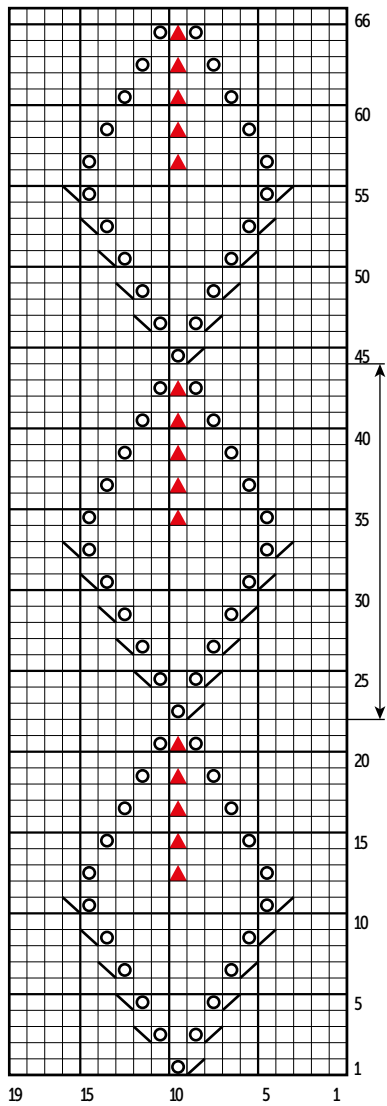
– The collar to edge of neck, from one end of border to the other.

On the right front, make **5** no-cut buttonholes located **1.5** cm (**½** in) in from edge (see our tips and tricks on [bergeredefrance.com/advice](http://bergeredefrance.com/advice)), the 1st one located **2** cm (**¾** in) above lower edge, the 2nd one **1.5** cm (**½** in) in from top edge, the other ones evenly spaced.

Sew buttons.

Secure and weave in ends.

# LACE PATTERN



- = 1 St st
- ◻ = k 2 tog
- ⊙ = yarnover
- ◻ = sl 1, k1, pss0
- ▲ = sl 1, k2tog, pss0