

M 6 2 8 9

Pull à torsades col châle

Kabeltrui met sjaalkraag —

Un savoir-faire depuis 1946

La fabrication de la laine à tricoter est un savoir-faire chez Bergère de France depuis 1946. Depuis tout ce temps, nous préparons les matières premières et les transformons dans nos ateliers. En choisissant la laine Bergère de France, vous achetez directement chez le fabricant.



Une filature

CERTIFIÉE OEKO-TEX DEPUIS 2023



*“ Vous avez la garantie
d’un produit sain pour
la famille et bébé !*

Depuis 2023, Bergère de France est certifié OEKO-TEX Classe 1. Cela indique que nos fils à tricoter sont fabriqués dans notre filature en l’absence de substances nocives dans des proportions pouvant présenter un risque pour la santé. Vous pouvez être assuré(e) de disposer d’un produit sain pour vous, votre famille et votre bébé.

Flasher-moi !



STANDARD
100

CQ 1317/1
IFTH

Édité par Bergère de France

bergeredefrance.fr

bergere-de-france.be

nl.bergere-de-france.nl

bergeredefrance.co.uk



M 6 2 8 9

Pull à torsades col châle

Le niveau de difficulté

BBBBB Intermédiaire

Les tailles

S M L XL XXL

Le nombre de lots en, CEVENOL

1 1 1 1 2 Biche 11162

Le matériel

Les aiguilles n° 4 et n° 4,5.

L'aiguille à torsades.

La légende

Croisée à gauche = CàG

Croisée à droite = CàD

4 m. CàG sur 4 m. envers : glisser 4 m. sur l'aig. à torsades devant le travail, tricoter les 4 m. suivantes à l'envers, puis les 4 m. de l'aig. à torsades à l'endroit.

4 m. CàD sur 4 m. envers : glisser 4 m. sur l'aig. à torsades derrière le travail, tricoter les 4 m. suivantes à l'endroit, puis les 4 m. de l'aig. à torsades à l'envers.

1 m. glissée : glisser 1 m. en la prenant comme pour la tricoter envers en laissant le fil sur l'envers du travail.

1 m. endroit double : piquer l'aig. droite au milieu de la m. située sous la m. à tricoter et faire 1 m. endroit, lâcher ensuite la m. de l'aig. gauche.

Les points employés

CÔTES 1/1, aig. n° 4.

JERSEY ENVERS, aig. n° 4,5.

POINT TORSADÉ, aig. n° 4,5. Sur un nombre de m. divisible par 16 + 8.

1er rg (endroit du travail) : * 12 m. endroit, 4 m. envers *, répéter de * à *, terminer par 8 m. endroit.

2ème rg : tricoter comme les m. se présentent.

3ème rg : * 8 m. endroit, 4 m. CàG sur 4 m. envers *, répéter de * à *, terminer par 8 m. endroit.

4ème rg : * 4 m. envers, 4 m. endroit *, répéter de * à *.

5ème et 6ème rgs : tricoter comme les m. se présentent.

7ème rg : * 4 m. CàD sur 4 m. envers, 8 m. endroit *, répéter de * à *, terminer par 4 m. CàD sur 4 m. envers.

8ème et 9ème rgs : tricoter comme les m. se présentent.

10ème rg : * 4 m. endroit, 4 m. envers *, répéter de * à *.

11ème rg : reprendre au 1er rg.

CÔTES ANGLAISES, aig. n° 4,5. Sur un nombre de m. impair.

1er rg (endroit du travail) : endroit.

2ème rg : 1 m. glissée, * 1 m. endroit, 1 m. endroit double *, répéter de * à *.

3ème rg : * 1 m. endroit, 1 m. endroit double *, répéter de * à *, terminer par 1 m. endroit.

4ème rg : reprendre au 2ème rg.

L'échantillon

Pour réussir votre modèle, il est important de tricoter l'échantillon (consulter nos astuces et conseils sur bergeredefrance.fr/apprendre-tricot-crochet).

Un carré de 10 cm jersey envers = 20 m. et 25 rgs.

La réalisation

DOS :

Monter 91-99-107-115-125 m. aig. n° 4. Tricoter 6 cm (16 rgs) côtes 1/1, mais au dernier rg augmenter 1 m. (= 92-100-108-116-126 m.).

Continuer jersey envers aig. n° 4,5.

Emmanchures :

A 43-44-45-45-46 cm (108-110-112-112-116 rgs) de hauteur totale, rabattre de chaque côté tous les 2 rgs :

S : 1 x 3 m., 1 x 2 m., 3 x 1 m.

M : 1 x 3 m., 1 x 2 m., 4 x 1 m.

L : 1 x 3 m., 2 x 2 m., 3 x 1 m.

XL : 2 x 3 m., 1 x 2 m., 3 x 1 m.

XXL : 1 x 4 m., 1 x 3 m., 2 x 2 m., 3 x 1 m.

Puis, continuer sur les 76-82-88-94-98 m. restantes.

Épaules et encolure :

A 64-66-68-70-72 cm (160-166-170-174-180 rgs) de hauteur totale, pour les épaules rabattre de chaque côté tous les 2 rgs :

S : 2 x 4 m., 2 x 5 m.,

M : 4 x 5 m.,

L : 2 x 5 m., 2 x 6 m.,

XL : 4 x 6 m.,

XXL : 3 x 6 m., 1 x 7 m.,

en même temps que la 1ère diminution d'épaule, pour l'encolure rabattre les 30-32-34-36-38 m. centrales, continuer chaque côté séparément en rabattant côté encolure tous les 2 rgs 1 x 3 m., 1 x 2 m.

DEVANT :

Monter 91-99-107-115-125 m. aig. n° 4. Tricoter 6 cm (16 rgs) côtes 1/1, mais au dernier rg répartir 31 augmentations sur les 41 m. centrales (= 122-130-138-146-156 m.).

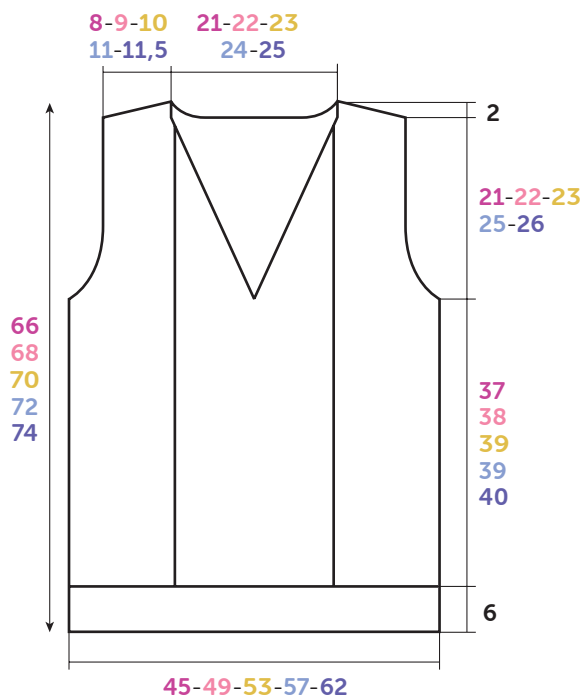
Continuer aig. n° 4,5 en tricotant :

25-29-33-37-42 m. jersey envers,

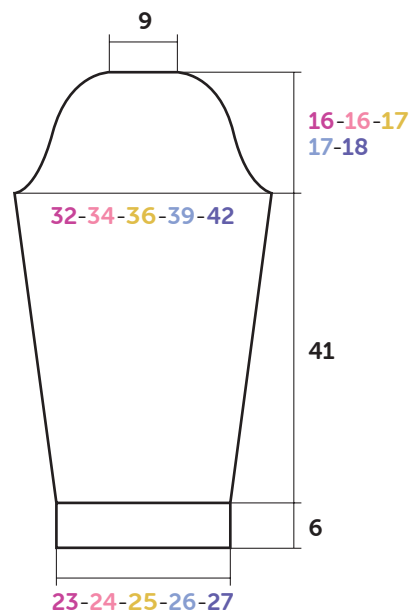
72 m. point torsadé,

25-29-33-37-42 m. jersey envers.

Emmanchures et encolure :



DOS-DEVANT



MANCHE

Croquis, mesures en cm

A **43-44-45-45-46** cm (**108-110-112-112-116** rgs) de hauteur totale, **pour les emmanchures** rabattre comme au dos, **en même temps** que la 1ère diminution d'emmanchure, **pour l'encolure** rabattre les **2** m. centrales, puis continuer chaque côté séparément en diminuant côté encolure à 2 m. du bord tous les 2 rgs :

S : * 1 x 2 m., 1 x 1 m. *, tricoter 6 fois de * à *, puis * 1 x 2 m., 2 x 1 m. *, tricoter 4 fois de * à *.

M : 1 x 2 m., 1 x 1 m., * 1 x 2 m., 2 x 1 m. *, tricoter 8 fois de * à *.

L : * 1 x 2 m., 2 x 1 m. *, tricoter 9 fois de * à *.

XL : 1 x 1 m., * 1 x 2 m., 2 x 1 m. *, tricoter 9 fois de * à *.

XXL : * 2 x 1 m., 1 x 2 m. *, tricoter 9 fois de * à *, puis 2 x 1 m.

Pour diminuer 1 m. à 2 m. du bord :

- **Au début du rg côté encolure** : tricoter 2 m., 2 m. ensemble endroit ou 2 m. ensemble envers selon le point et continuer le rg.

- **A la fin du rg côté encolure** : tricoter le rg et lorsqu'il reste 4 m. sur l'aig. gauche, tricoter 1 surjet simple ou 2 m. ensemble envers selon le point et terminer le rg.

Pour diminuer 2 m. à 2 m. du bord :

- **Au début du rg côté encolure** : tricoter 2 m., 3 m. ensemble endroit ou 3 m. ensemble envers selon le point et continuer le rg.

- **A la fin du rg côté encolure** : tricoter le rg et lorsqu'il reste 5 m. sur l'aig. gauche, tricoter 1 surjet double ou 3 m. ensemble envers selon le point et terminer le rg.

Epaules :

Rabattre comme au dos.

MANCHES :

Monter **47-49-51-53-55** m. aig. n° 4. Tricoter **6** cm (**16** rgs) côtes 1/1, **mais** au dernier rg augmenter 1 m. (= **48-50-52-54-56** m.).

Continuer jersey envers aig. n° 4,5 en augmentant de chaque côté à 2 m. du bord :

S : 9 x 1 m. tous les 10 rgs.

M : 6 x 1 m. tous les 10 rgs, 4 x 1 m. tous les 8 rgs.

L : 2 x 1 m. tous les 10 rgs, 9 x 1 m. tous les 8 rgs.

XL : 8 x 1 m. tous les 8 rgs, 5 x 1 m. tous les 6 rgs.

XXL : 2 x 1 m. tous les 8 rgs, 13 x 1 m. tous les 6 rgs. Puis, continuer sur les **66-70-74-80-86** m. obtenues.

Tête de manche :

A **47** cm (**118** rgs) de hauteur totale, rabattre de chaque côté (les diminutions d'1 m. se font à 2 m. du bord) :

S : tous les 2 rgs 1 x 3 m., 1 x 2 m., 4 x 1 m. ; tous les 4 rgs 4 x 1 m. ; puis tous les 2 rgs 3 x 1 m., 2 x 2 m., 1 x 3 m. et les 20 m. restantes.

M : tous les 2 rgs 1 x 3 m., 2 x 2 m., 4 x 1 m. ; tous les 4 rgs 3 x 1 m. ; puis tous les 2 rgs 4 x 1 m., 2 x 2 m., 1 x 3 m. et les 20 m. restantes.

L : tous les 2 rgs 1 x 3 m., 3 x 2 m., 3 x 1 m. ; tous les 4 rgs 4 x 1 m. ; puis tous les 2 rgs 2 x 1 m., 3 x 2 m., 1 x 3 m. et les 20 m. restantes.

XL : tous les 2 rgs 2 x 3 m., 2 x 2 m., 4 x 1 m. ; tous les 4 rgs 3 x 1 m. ; puis tous les 2 rgs 3 x 1 m., 2 x 2 m., 2 x 3 m. et les 20 m. restantes.

XXL : tous les 2 rgs 1 x 4 m., 1 x 3 m., 2 x 2 m., 3 x 1 m. ; tous les 4 rgs 4 x 1 m. ; puis tous les 2 rgs 4 x 1 m., 2 x 2 m., 1 x 3 m., 1 x 4 m. et les 20 m. restantes.

COL :

Monter **39** m. aig. n° 4,5. Tricoter **70-74-78-84-88** cm côtes anglaises et rabattre toutes les m.

FINITIONS :

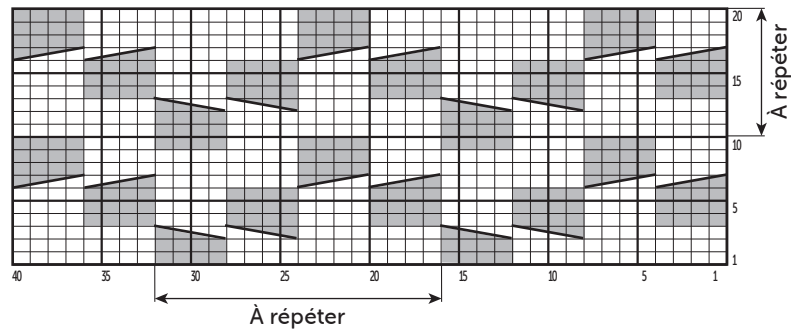
Assembler les épaules.

Coudre un grand côté du col au bord de l'encolure en commençant au milieu du devant. Superposer le côté droit sur le côté gauche et coudre au bord de l'encolure sur **16** cm.

Coudre la tête des manches au bord des emmanchures.

Faire les coutures des manches et des côtés du pull.

POINT AJOURÉ



- = 1 m. jersey endroit
- = 1 jersey envers
- ▨ = 4 m. CàG sur 4 m. envers
- ▩ = 4 m. CàD sur 4 m. envers



M 6 2 8 9

Kabeltrui met sjaalkraag

Moeilijkheidsgraad

BBBBB Intermediair

Maten

S M L XL XXL

Aantal pakketten Cevenol

1 1 1 1 2 Biche 11162

Benodigheden

Breinaalden nr. 4 en nr. 4,5.

Kabelna,ald.

Toelichting

Links kruisen = lkr.

Rechts kruisen = rkr.

4 st. lkr. over 4 st. averecht : 4 st. op de kabelnld. voor het werk plaatsen, de volgende 4 st. averecht breien, dan de 4 st. van de kabelnld. recht breien.

4 st. rkr. over 4 st. averecht : 4 st. op de kabelnld. achter het werk plaatsen, de volgende 4 st. recht breien, dan de 4 st. van de kabelnld. averecht breien.

1 st. afhaken : 1 st. afhaken en hierbij insteken alsof je de st. averecht gaat breien en hierbij de draad **achter** het werk laten.

1 dubbele st. recht : de rechternld. in het midden van de st. steken die onder de te breien st. ligt en 1 st. recht breien, dan de st. van de linkernld. laten vallen.

Gebruikte steken

BOORDSTEEK 1/1, nld. nr. 4.

AVERECHTE TRICOTSTEEK, nld. nr. 4,5.

KABELSTEEK, nld. nr. 4,5. Over een aantal st. deelbaar door

16 + 8.

1e nld. (goede kant van het werk) : * 12 st. recht, 4 st. averecht *, herhalen van * tot *, eindigen met 8 st. recht.

2e nld. : de st. breien zoals ze op de nld. staan.

3e nld. : * 8 st. recht, 4 st. lkr. over 4 st. averecht *, herhalen van * tot *, eindigen met 8 st. recht.

4e nld. : * 4 st. averecht, 4 st. recht *, herhalen van * tot *.

5e en 6e nld. : de st. breien zoals ze op de nld. staan.

7e nld. : * 4 st. rkr. over 4 st. averecht, 8 st. recht *, herhalen van * tot *, eindigen met 4 st. rkr. over 4 st. averecht.

8e en 9e nld. : de st. breien zoals ze op de nld. staan.

10e nld. : * 4 st. recht, 4 st. averecht *, herhalen van * tot *.

11e nld. : herhalen vanaf de 1e nld.

PATENTSTEEK, nld. nr. 4,5. Over een oneven aantal st.

1e nld. (goede kant van het werk) : recht.

2e nld. : **1 st. afhaken**, * 1 st. recht, 1 dubbele st. recht *, herhalen van * tot *.

3e nld. : * 1 st. recht, 1 dubbele st. recht *, herhalen van * tot *, eindigen met 1 st. recht.

4e nld. : vanaf de 2e nld. herhalen.

Proeflapje

Voor het slagen van je model is het belangrijk om het proeflapje te breien (zie tips en raad op bergeredefrance.nl/conseils).

Een vierkant van 10 cm in averechte tricotsteek = 20 st. en 25 nld.

Uitvoering

RUGPAND :

91-99-107-115-125 st. met nld. nr. 4 opzetten, **6 cm (16 nld.)** boordsteek 1/1 breien, **maar** in de laatste nld. 1 st. meerderen (= **92-100-108-116-126** st.).

Verder breien met nld. nr. 4,5 in averechte tricotsteek.

Armsgaten :

Op **43-44-45-45-46 cm (108-110-112-112-116 nld.)** totale hoogte aan beide kanten elke 2e nld. afkanten voor :

S : 1 x 3 st., 1 x 2 st., 3 x 1 st.

M : 1 x 3 st., 1 x 2 st., 4 x 1 st.

L : 1 x 3 st., 2 x 2 st., 3 x 1 st.

XL : 2 x 3 st., 1 x 2 st., 3 x 1 st.

XXL : 1 x 4 st., 1 x 3 st., 2 x 2 st., 3 x 1 st.

Dan verder breien over de overige **76-82-88-94-98** st.

Schouders en hals :

Op **64-66-68-70-72 cm (160-166-170-174-180 nld.)** totale hoogte **voor de schouders** aan beide kanten elke 2e nld. afkanten voor :

S : 2 x 4 st., 2 x 5 st.,

M : 4 x 5 st.,

L : 2 x 5 st., 2 x 6 st.,

XL : 4 x 6 st.,

XXL : 3 x 6 st., 1 x 7 st.,

tegelijk met de 1e schoudermindering **voor de hals** de middelste **30-32-34-36-38** st. afkanten, elke kant apart verder breien en hierbij aan de halskant elke 2e nld. 1 x 3 st., 1 x 2 st. afkanten.

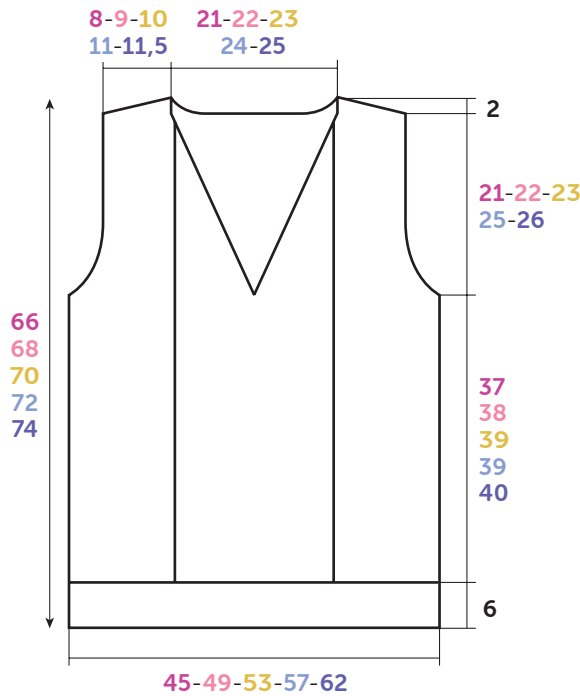
VOORPAND :

91-99-107-115-125 st. met nld. nr. 4 opzetten, **6 cm (16 nld.)** boordsteek 1/1 breien, **maar** in de laatste nld. **31** meerderingen verdelen over de middelste 41 st. (= **122-130-138-146-156** st.).

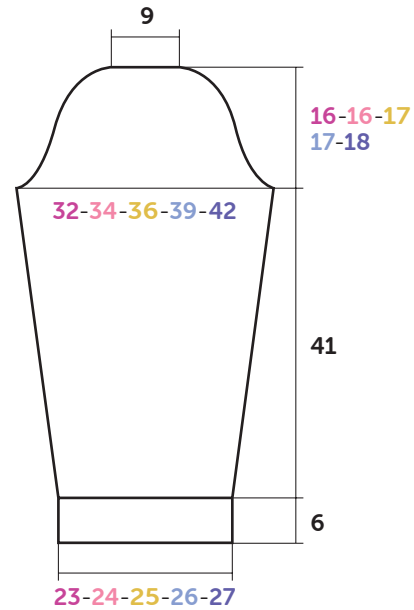
Met nld. nr. 4,5 als volgt verder breien :

25-29-33-37-42 st. averechte tricotsteek,

72 st. kabelsteek,



RUG- EN VOORPAND



MOUW

Tekening, maten in cm

25-29-33-37-42 st. averechte tricotsteek.

Armsgaten en hals :

Op 43-44-45-45-46 cm (108-110-112-112-116 nld.) totale hoogte voor de armsgaten afkanten als voor het rugpand, tegelijk met de 1e armgatmindering, voor de hals de middelste 2 st. afkanten, dan elke kant apart verder breien en hierbij aan de halskant op 2 st. uit de kant elke 2e nld. minderen voor :

S : * 1 x 2 st., 1 x 1 st. *, 6 keer breien van * tot *, dan * 1 x 2 st., 2 x 1 st. *, 4 keer breien van * tot *.

M : 1 x 2 st., 1 x 1 st., * 1 x 2 st., 2 x 1 st. *, 8 keer breien van * tot *.

L : * 1 x 2 st., 2 x 1 st. *, 9 keer breien van * tot *.

XL : 1 x 1 st., * 1 x 2 st., 2 x 1 st. *, 9 keer breien van * tot *.

XXL : * 2 x 1 st., 1 x 2 st. *, 9 keer breien van * tot *, dan 2 x 1 st.

Voor het minderen van 1 st. op 2 st. uit de kant :

- Aan het begin van de nld. aan de halskant : 2 st. breien, 2 st. samen recht of 2 st samen averecht breien alnaargelang de steek en de nld. verder breien.

- Aan het eind van de nld. aan de halskant : de nld. breien en als er nog 4 st. op de linkernld. over zijn, dan 1 overhaling of 2 st samen averecht breien alnaargelang de steek en de nld. uitbreien.

Voor het minderen van 2 st. op 2 st. uit de kant :

- Aan het begin van de nld. aan de halskant : 2 st. breien, 3 st. samen recht of 3 st samen averecht breien alnaargelang de steek en de nld. verder breien.

- Aan het eind van de nld. aan de halskant : de nld. breien en als er nog 5 st. op de linkernld. over zijn, dan 1 dubbele overhaling of 3 st samen averecht breien alnaargelang de steek en de nld. uitbreien.

Schouders :

Afkanten als voor het rugpand.

MOUWEN :

47-49-51-53-55 st. met nld. nr. 4 opzetten, 6 cm (16 nld.) boordsteek 1/1 breien, maar in de laatste nld. 1 st. meerderen (= 48-50-52-54-56 st.).

Verder breien met nld. nr. 4,5 in averechte tricotsteek en

hierbij aan beide kanten op 2 st. uit de kant meerderen voor :

S : 9 x 1 st. elke 10e nld.

M : 6 x 1 st. elke 10e nld., 4 x 1 st. elke 8e nld.

L : 2 x 1 st. elke 10e nld., 9 x 1 st. elke 8e nld.

XL : 8 x 1 st. elke 8e nld., 5 x 1 st. elke 6e nld.

XXL : 2 x 1 st. elke 8e nld., 13 x 1 st. elke 6e nld.

Verder breien over de verkregen 66-70-74-80-86 st.

Mouwkop :

Op 47 cm (118 nld.) totale hoogte aan beide kanten afkanten (de minderingen van 1 st. worden op 2 st. uit de kant gemaakt) voor :

S : elke 2e nld. 1 x 3 st., 1 x 2 st., 4 x 1 st. ; elke 4e nld. 4 x 1 st. ; dan elke 2e nld. 3 x 1 st., 2 x 2 st., 1 x 3 st. en de overige 20 st.

M : elke 2e nld. 1 x 3 st., 2 x 2 st., 4 x 1 st. ; elke 4e nld. 3 x 1 st. ; dan elke 2e nld. 4 x 1 st., 2 x 2 st., 1 x 3 st. en de overige 20 st.

L : elke 2e nld. 1 x 3 st., 3 x 2 st., 3 x 1 st. ; elke 4e nld. 4 x 1 st. ; dan elke 2e nld. 2 x 1 st., 3 x 2 st., 1 x 3 st. en de overige 20 st.

XL : elke 2e nld. 2 x 3 st., 2 x 2 st., 4 x 1 st. ; elke 4e nld. 3 x 1 st. ; dan elke 2e nld. 3 x 1 st., 2 x 2 st., 2 x 3 st. en de overige 20 st.

XXL : elke 2e nld. 1 x 4 st., 1 x 3 st., 2 x 2 st., 3 x 1 st. ; elke 4e nld. 4 x 1 st. ; dan elke 2e nld. 4 x 1 st., 2 x 2 st., 1 x 3 st., 1 x 4 st. en de overige 20 st.

KRAAG :

39 st. met nld. nr. 4,5 opzetten, 70-74-78-84-88 cm patentsteek breien en dan alle st. afkanten.

AFWERKING :

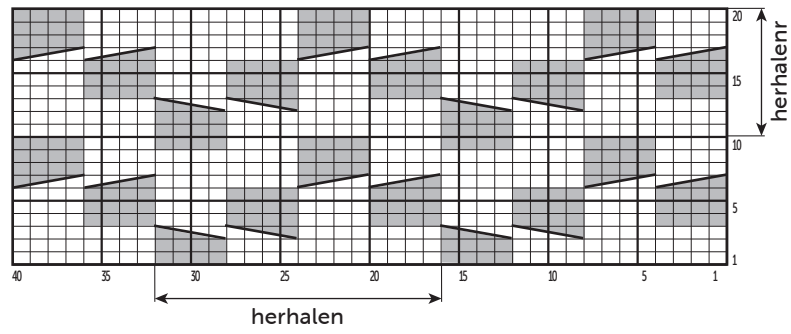
De schouders aan elkaar naaien.

Een lange kant van de kraag langs de halsrand naaien en hierbij middenvoor beginnen. De rechtekant van de kraag op de linkerkant plaatsen et over 16 cm langs de halsrand naaien.

De mouwkoppen langs de armsgaten naaien.

De mouw- en zijnaden van de trui aan elkaar naaien.

AJOURSTEEK



- = 1 st. rechte tricotsteek
- = 1 st. averchte tricotsteek
- ▨ = 4 st. lkr. over 4 st. avercht
- ▩ = 4 st. rkr. over 4 st. avercht