

M 6 2 9 1

Pull raglan col roulé

Raglantrui met col —

Un savoir-faire depuis 1946

La fabrication de la laine à tricoter est un savoir-faire chez Bergère de France depuis 1946. Depuis tout ce temps, nous préparons les matières premières et les transformons dans nos ateliers. En choisissant la laine Bergère de France, vous achetez directement chez le fabricant.



Une filature

CERTIFIÉE OEKO-TEX DEPUIS 2023



*“ Vous avez la garantie
d'un produit sain pour
la famille et bébé !*

Depuis 2023, Bergère de France est certifié OEKO-TEX Classe 1. Cela indique que nos fils à tricoter sont fabriqués dans notre filature en l'absence de substances nocives dans des proportions pouvant présenter un risque pour la santé. Vous pouvez être assuré(e) de disposer d'un produit sain pour vous, votre famille et votre bébé.

Flasher-moi !



STANDARD
100

CQ 1317/1
IFTH

Édité par Bergère de France

bergeredefrance.fr

bergere-de-france.be

nl.bergere-de-france.nl

bergeredefrance.co.uk



M 6 2 9 1

Pull raglan col roulé

Le niveau de difficulté

BBBBB Intermédiaire

Les tailles

S M L XL XXL

Le nombre de lots en, CEVELUX

1 1 1 1 1 Orange 11177

Le matériel

Les aiguilles n° 4,5 et n° 5.

Les points employés

CÔTES 2/2, aig. n° 4,5.

POINT FANTAISIE, aig. n° 5. Sur un nombre de m. impair. Suivre la grille selon la taille à réaliser.

JERSEY ENDROIT, aig. n° 5.

L'échantillon

Pour réussir votre modèle, il est important de tricoter l'échantillon (consulter nos astuces et conseils sur bergeredefrance.fr/apprendre-tricot-crochet).

Un carré de 10 cm jersey endroit = 17 m. et 23 rgs.

La réalisation

DOS :

Monter **86-94-102-106-114** m. aig. n° 4,5. Tricoter **8** cm (**18** rgs) côtes 2/2, **mais** au dernier rg **pour S - XL et XXL** augmenter 1 m., **M et L** diminuer 1 m. (= **87-93-101-107-115** m.).

Continuer point fantaisie et jersey endroit aig. n° 5 en suivant la **grille n° 1** selon la taille à réaliser.

Raglan :

A **41-42-42-43-44** cm (**94-96-96-98-102** rgs) de hauteur totale, de chaque côté rabattre **3-4-4-5-7** m., puis diminuer à 1 m. du bord :

S : 1 x 1 m. tous les 4 rgs, 24 x 1 m. tous les 2 rgs.

M : 1 x 1 m. tous les 4 rgs, 25 x 1 m. tous les 2 rgs.

L : 29 x 1 m. tous les 2 rgs.

XL : 30 x 1 m. tous les 2 rgs.

XXL : 31 x 1 m. tous les 2 rgs.

Pour diminuer 1 m. à 1 m. du bord : tricoter 1 m. endroit, 2 m. ensemble endroit, continuer le rg et lorsqu'il reste 3 m. sur l'aig. gauche, tricoter 1 surjet simple, 1 m. endroit.

Après la dernière diminution de raglan, tricoter **1** rg sur les **31-33-35-37-39** m. restantes et les rabattre **pour l'encolure**.

DEVANT :

Tricoter comme au dos jusqu'au raglan.

Raglan et encolure :

A **41-42-42-43-44** cm (**94-96-96-98-102** rgs) de hauteur totale, **pour le raglan** de chaque côté rabattre **3-4-4-5-7** m., puis diminuer à 1 m. du bord :

S : 1 x 1 m. tous les 4 rgs, 22 x 1 m. tous les 2 rgs,

M : 1 x 1 m. tous les 4 rgs, 23 x 1 m. tous les 2 rgs,

L : 27 x 1 m. tous les 2 rgs,

XL : 28 x 1 m. tous les 2 rgs,

XXL : 29 x 1 m. tous les 2 rgs,

mais entre-temps, à **58-60-62-64-66** cm (**134-138-142-146-152** rgs) de hauteur totale, rabattre les **13-15-17-19-21** m. centrales, continuer chaque côté séparément en rabattant côté encolure tous les 2 rgs 1 x 3 m., 1 x 2 m., 2 x 1 m. et les 4 m. restantes.

MANCHE GAUCHE :

Monter **42-42-46-46-50** m. aig. n° 4,5. Tricoter **8** cm (**18** rgs) côtes 2/2, **mais** au dernier rg **pour S - L et XXL** diminuer 1 m. **M et XL** augmenter 1 m. (= **41-43-45-47-49** m.).

Continuer point fantaisie et jersey endroit aig. n° 5 en suivant la **grille n° 2** selon la taille à réaliser en augmentant de chaque côté à 1 m. du bord :

S : 12 x 1 m. tous les 6 rgs.

M : 13 x 1 m. tous les 6 rgs.

L : 10 x 1 m. tous les 6 rgs, 5 x 1 m. tous les 4 rgs.

XL : 8 x 1 m. tous les 6 rgs, 8 x 1 m. tous les 4 rgs.

XXL : 4 x 1 m. tous les 6 rgs, 14 x 1 m. tous les 4 rgs.

Puis, continuer sur les **65-69-75-79-85** m. obtenues.

Raglan :

A **44-45-45-45-45** cm (**100-104-104-104-104** rgs) de hauteur totale, de chaque côté rabattre **3-4-4-5-7** m., puis diminuer à 1 m. du bord **à droite** comme au dos, **en même temps à gauche** comme au devant, puis rabattre à gauche tous les 2 rgs 1 x 5 m., 1 x 2 m. et les 4 m. restantes.

MANCHE DROITE :

Comme la manche gauche en tricotant le raglan en sens inverse.

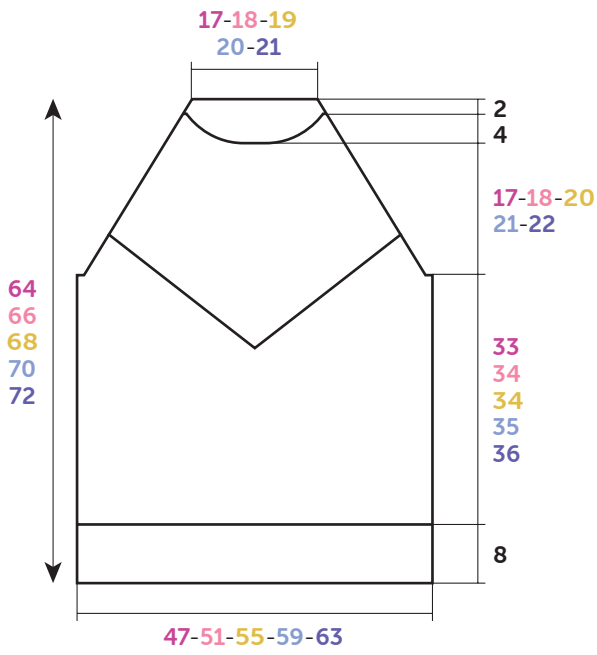
COL :

Monter **102-106-110-114-118** m. aig. n° 4,5. Tricoter **15** cm côtes 2/2 et laisser les m. en attente.

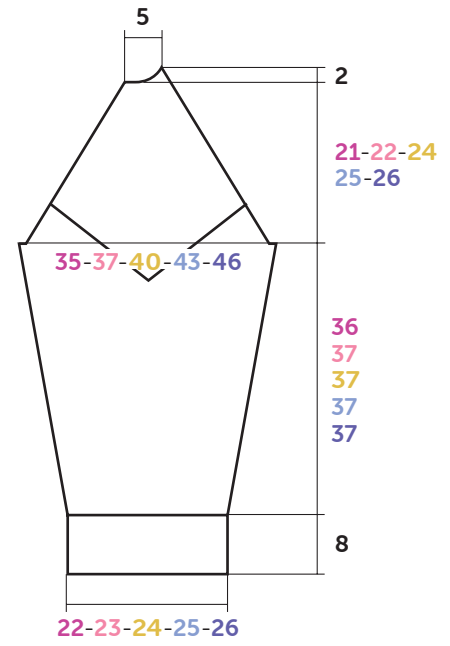
FINITIONS :

Assembler les raglans.

Poser à points arrière le col au bord de l'encolure. Puis, assembler les petits côtés en prévoyant un revers de **7,5** cm. Faire les couture des manches et des côtés du pull.



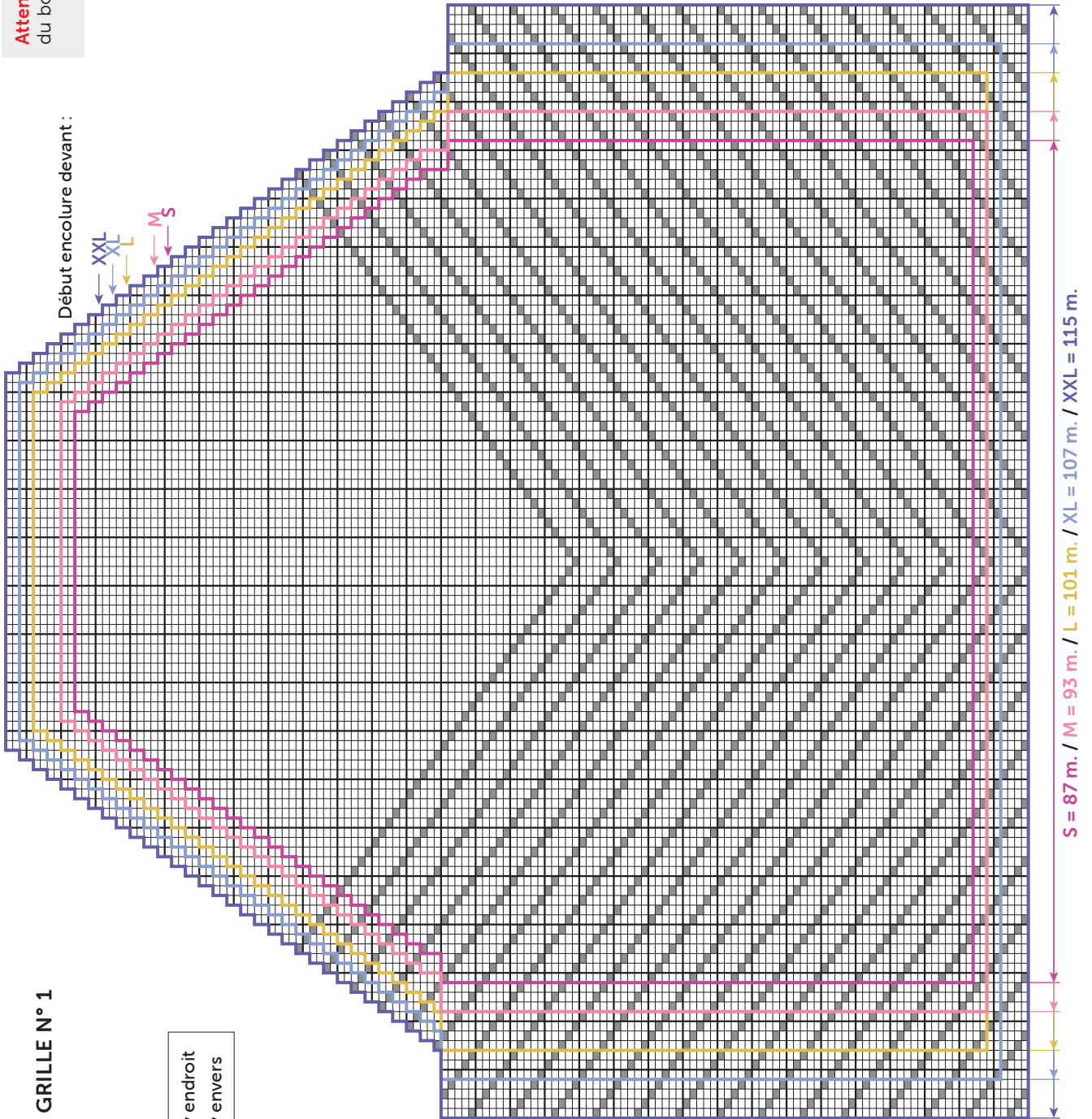
DOS-DEVANT



MANCHE GAUCHE

Croquis, mesures en cm

Attention, les diminutions à 1 m. du bord ne sont pas représentées sur la grille.



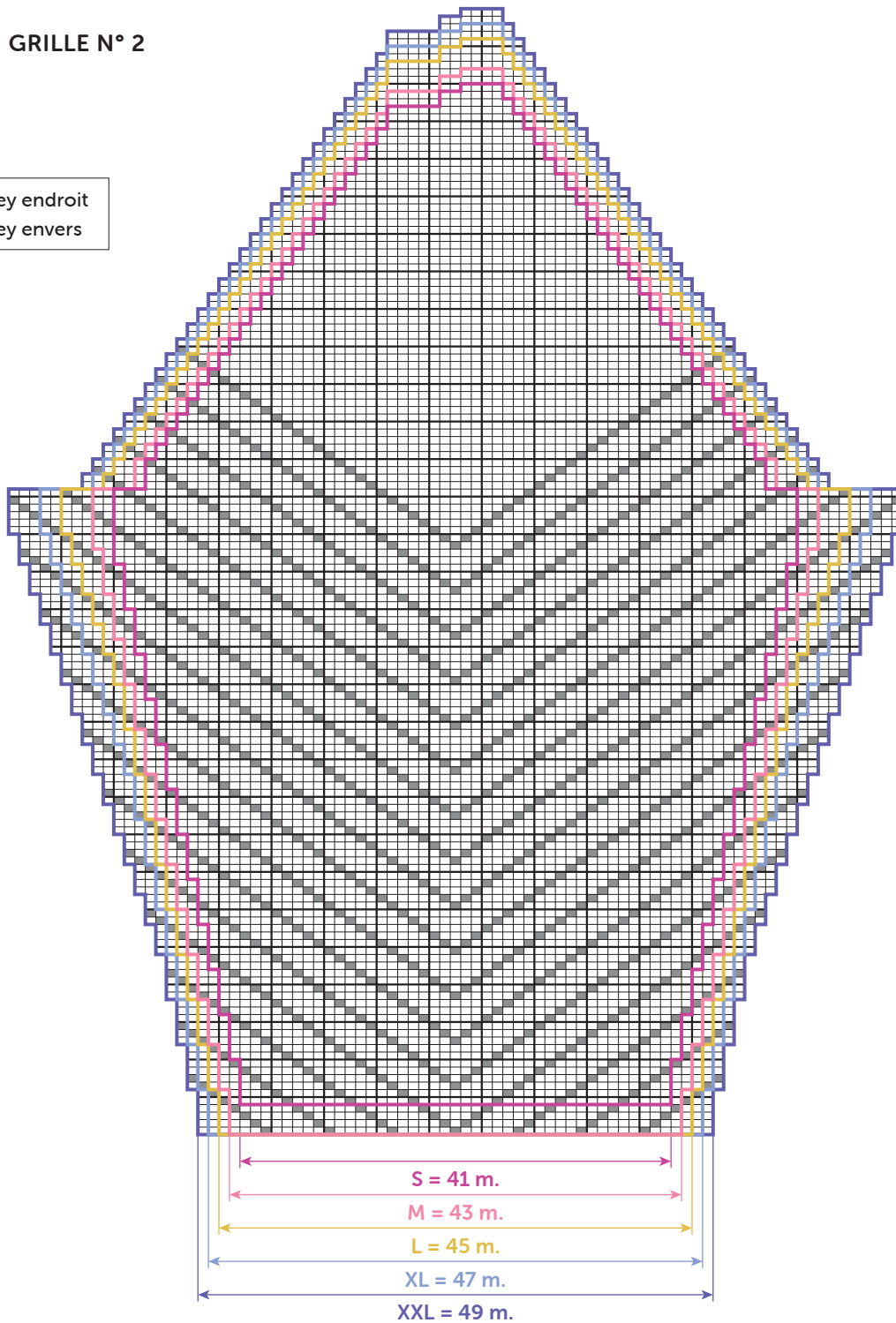
GRILLE N° 1

- = 1 m. jersey endroit
- = 1 m. jersey envers

Attention, les augmentations et les diminutions à 1 m. du bord ne sont pas représentées sur la grille.

GRILLE N° 2

- = 1 m. jersey endroit
- = 1 m. jersey envers





M 6 2 9 1

Raglantrui met col

Moeilijkheidsgraad

BBBBB Intermediair

Maten

S M L XL XXL

Aantal pakketten CeweLUX

1 1 1 1 1 Orange 11177

Benodigheden

Breinaalden nr. 4,5 en nr. 5.

Gebruikte steken

BOORDSTEEK 2/2, nld. nr. 4,5.

FANTASIESTEЕК, nld. nr. 5. Over een oneven aantal st. De teltekening van de gekozen maat volgen.

RECHTE TRICOTSTEЕК, nld. nr. 5.

Proeflapje

Voor het slagen van je model is het belangrijk om het proeflapje te breien (zie tips en raad op bergeredefrance.nl/conseils).

Een vierkant van 10 cm in rechte tricotsteek = 17 st. en 23 nld.

Uitvoering

RUGPAND :

86-94-102-106-114 st. met nld. nr. 4,5 opzetten, **8** cm (**18** nld.) boordsteek 2/2 breien, **maar** in de laatste nld. **voor S - XL en XXL** 1 st. meerderen, **M en L** 1 st. minderen (= **87-93-101-107-115** st.).

Verder breien met nld. nr. 5 in fantasiesteek en rechte

tricotsteek volgens de **teltekening nr. 1** van de gekozen maat.

Raglan :

Op **41-42-42-43-44** cm (**94-96-96-98-102** nld.) totale hoogte aan beide kanten **3-4-4-5-7** st. afkanten, dan op 1 st. uit de kant minderen voor :

S : 1 x 1 st. elke 4e nld., 24 x 1 st. elke 2e nld.

M : 1 x 1 st. elke 4e nld., 25 x 1 st. elke 2e nld.

L : 29 x 1 st. elke 2e nld.

XL : 30 x 1 st. elke 2e nld.

XXL : 31 x 1 st. elke 2e nld.

Voor het minderen van 1 st. op 1 st. uit de kant : 1 st. recht, 2 st. samen recht breien, de nld. verder breien en als er nog 3 st. op de linker nld. over zijn, dan 1 overhaling en 1 st. recht breien.

Na de laatste raglanmindering **1** nld. breien over de overige **31-33-35-37-39** st. en ze dan afkanten **voor de hals**.

VOORPAND :

Breien als voor het rugpand tot aan de raglan.

Raglan en hals :

Op **41-42-42-43-44** cm (**94-96-96-98-102** nld.) totale hoogte **voor de raglan** aan beide kanten **3-4-4-5-7** st. afkanten, dan op 1 st. uit de kant minderen voor :

S : 1 x 1 st. elke 4e nld., 22 x 1 st. elke 2e nld.,

M : 1 x 1 st. elke 4e nld., 23 x 1 st. elke 2e nld.,

L : 27 x 1 st. elke 2e nld.,

XL : 28 x 1 st. elke 2e nld.,

XXL : 29 x 1 st. elke 2e nld.,

maar ondertussen, op **58-60-62-64-66** cm (**134-138-142-146-152** nld.) totale hoogte de middelste **13-15-17-19-21** st. afkanten, elke kant apart verder breien en hierbij aan de halskant elke 2e nld. 1 x 3 st., 1 x 2 st., 2 x 1 st. en de overige 4 st. afkanten.

LINKERMOUW :

42-42-46-46-50 st. met nld. nr.4,5 opzetten, **8** cm (**18** nld.) boordsteek 2/2 breien, **maar** in de laatste nld. **voor S - L en XXL** 1 st. minderen, **M en XL** 1 st. meerderen (= **41-43-45-47-49** st.).

Verder breien met nld. nr. 5 in fantasiesteek en rechte tricotsteek volgens de **teltekening nr. 2** van de gekozen maat en hierbij aan beide kanten op 1 st. uit de kant meerderen voor :

S : 12 x 1 st. elke 6e nld.

M : 13 x 1 st. elke 6e nld.

L : 10 x 1 st. elke 6e nld., 5 x 1 st. elke 4e nld.

XL : 8 x 1 st. elke 6e nld., 8 x 1 st. elke 4e nld.

XXL : 4 x 1 st. elke 6e nld., 14 x 1 st. elke 4e nld.

Dan verder breien over de verkregen **65-69-75-79-85** st.

Raglan :

Op **44-45-45-45-45** cm (**100-104-104-104-104** nld.) totale hoogte aan beide kanten **3-4-4-5-7** st. afkanten, dan op 1 st. uit de kant **rechts** minderen als voor het rugpand, **tegelijk links** als voor het voorpand, dan links elke 2e nld. 1 x 5 st., 1 x 2 st. en de overige 4 st. afkanten.

RECHTERMOUW :

Als de linkermouw, maar de raglan in spiegelbeeld breien.

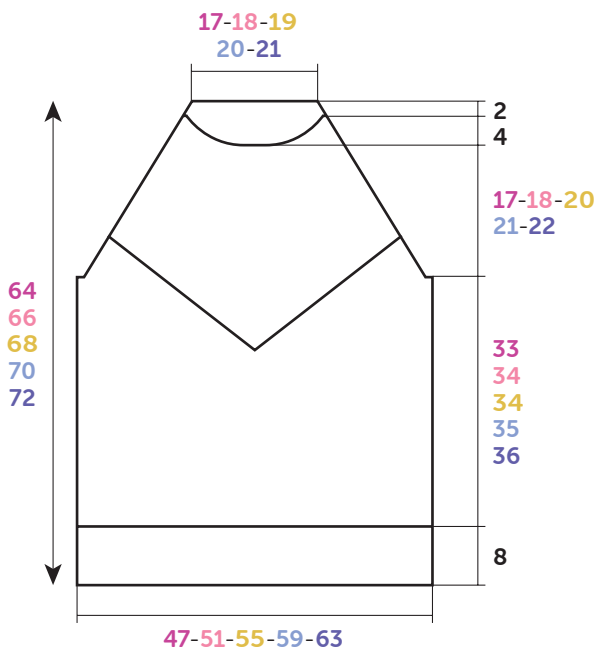
COL :

102-106-110-114-118 st. met nld. nr. 4,5 opzetten, **15** cm boordsteek 2/2 breien en dan st. laten wachten.

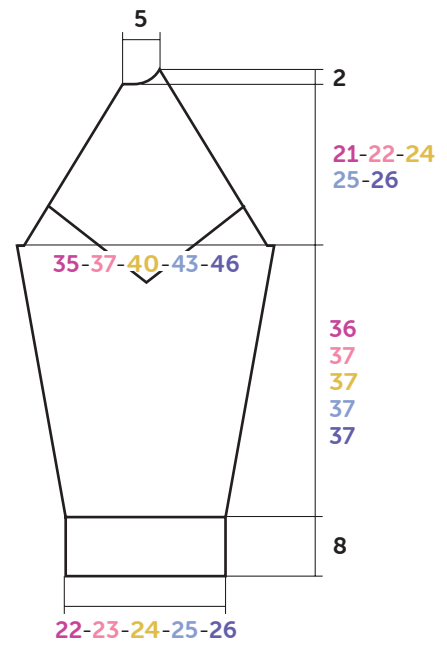
AFWERKING :

De raglannaden aan elkaar naaien.

De col met de stiksteek langs de hals naaien, dan de zijkanten aan elkaar naaien en hierbij rekening houden met een omslag van **7,5** cm.



RUG- EN VOORPAND



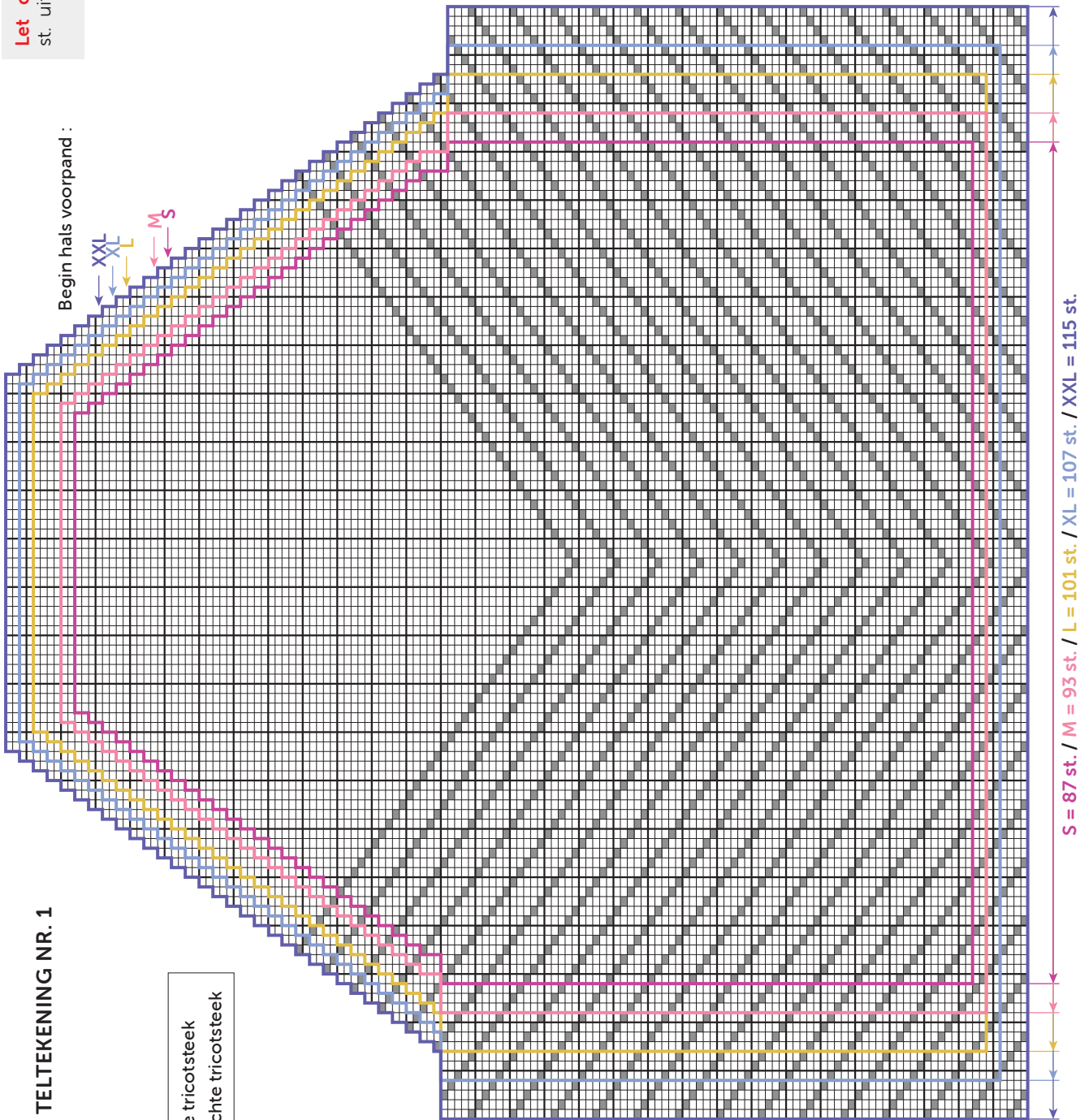
LINKERMOUW

Tekening, maten in cm

De mouw- en zijnaden van de trui aan elkaar naaien.

TELTEKENING NR. 1

- = 1 st. rechte tricotsteek
- = 1 st. averechte tricotsteek



Let op, de minderingen op 1 st. uit de kant staan niet op de teltekening

S = 87 st. / M = 93 st. / L = 101 st. / XL = 107 st. / XXL = 115 st.

Let op, de meerderingen en de minderingen op 1 st. uit de kant staan niét op de teltekening.

TELTEKENING NR. 2

- = 1 st. rechte tricotsteek
- = 1 st. averechte tricotsteek

